

Николай Николаевич Крадин

*Институт истории, археологии и этнографии
ДВО РАН, Владивосток*

I

В своей знаменитой работе о городской революции Вир Гордон Чайлд выделил десять археологических критериев стадии древней *цивилизации*:

1. появление городских центров;
2. возникновение классов, занятых вне производства пищи (ремесленники, торговцы, жрецы, чиновники и пр.) и живущих в городах;
3. значительный прибавочный продукт, изымаемый элитой;
4. наличие монументальных культовых, дворцовых и общественных сооружений;
5. обособление правящих групп, наличие фиксируемой в археологических источниках резкой социальной стратификации;
6. появление письменности и зачатков математики;
7. развитие изысканного художественного стиля;
8. появление торговли на дальние расстояния;
9. образование государства;
10. взимание налогов или дани (Childe 1950).

Понятно, что в данном случае под цивилизацией он не имел в виду особый культурно-исторический тип общества, а рассматривал цивилизацию как стадию развития общества, следуя в этом Л. Моргану и Ф. Энгельсу. В некотором смысле можно говорить, что под цивилизацией он понимал общество, имеющее классы и государство. В этой работе термин «цивилизация» будет использован **только в данном значении** – как синоним определения сложного общества, имеющего развитую социальную структуру, государственность или не менее сложные альтернативные формы политической организации.

Впоследствии список археологических признаков цивилизации как стадии неоднократно уточнялся. Не так давно Ч. Майзелс проанализировал на основе современных достижений археологии, насколько критерии Чайлда применимы к четырем древнейшим цивилизациям Старого Света (Египет, Месопотамия, Индия, Китай). Оказалось, что даже в этих обществах из 10 вышеперечисленных признаков такие, как наличие резкой социальной стратификации, письменность, торговля на

дальние расстояния, монументальные культовые сооружения, встречаются только в трех случаях из четырех (Maisels 1999: 343).

Тем не менее среди археологов обычно принято перечислять достаточно большое количество признаков, которые могли бы свидетельствовать о достижении изучаемым обществом цивилизации. Весьма показателен в этом плане обширный перечень археологических критериев цивилизации, суммированный Дж. Хаасом: города, монументальная архитектура, региональные стили искусства, торговые сети большой протяженности, письменность, календарь, металлургия, крупномасштабная ирригация, прибавочный продукт, государство (Haas 1982: 130–131). Примерно в таком же русле рассматривали эту проблему и другие западные (Oates 1976; Redman 1978; Ламберг-Карловски, Саблов 1992 и др.) и отечественные (Масон 1976: 184; Гуляев 1979: 19 и др.) исследователи.

Из перечисленного списка необходимо выделить универсальные признаки (если таковые имеются) – признаки, которые встречаются достаточно часто, а также отграничить их от признаков, которые фиксируются относительно редко. В этой связи представляется важным напомнить некоторые теоретические положения книги К. Ренфрю о возникновении цивилизации в Эгейском мире. Несмотря на то, что эта монография была опубликована более 30 лет назад, она остается одной из авторитетнейших работ второй половины XX века по социальной археологии. Ренфрю сократил общее количество признаков вдвое. Он полагает, что показателем цивилизации выступает так называемый им многомерный критерий, в который он включил следующие характерные, но не всегда обязательно фиксируемые археологами признаки:

1. социальная стратификация;
2. высокоразвитая ремесленная специализация;
3. город;
4. письменность;
5. монументальное культовое строительство.

При этом, полагает Ренфрю, из трех последних признаков достаточно хотя бы пары (Renfrew 1972: 3–7).

В отечественной науке существует схожая традиция. По мнению, например, В. М. Массона, критерием цивилизации выступает археологическая «триада» признаков: город, монументальная архитектура и письменность (1989: 8–11). Согласно Ю. В. Павленко (1989: 65–72), археологическими признаками политогенеза являются развитие ремесленной специализации, формирование многоуровневой общественной стратификации, отраженной в погребальных и поселенческих комплексах, обособление культуры знати от культуры масс, рост внешней торговли и аккумуляция импортных изделий у элиты, коренная трансформация идеологии, создание раннегородских центров. При этом, по его мнению, следует учитывать всю совокупность показате-

лей, а не наличие или отсутствие какого-либо из признаков. «При этом переход к классовым отношениям обычно связан с распространением письменности и развитием монументальной архитектуры. Однако... и то и другое совпадает со становлением раннеклассовых социальных организмов лишь в тенденции, но не обязательно в каждом конкретном случае» (1989: 72).

Поскольку государственность (в форме особого аппарата управления), классовая структура и частная собственность формируются в процессе длительной эволюции, ряд исследователей пришли к мнению, что целесообразно выделять некоторые промежуточные фазы между доиерархическими безгосударственными обществами и сложившимися доиндустриальными государствами (цивилизациями). Среди отечественных авторов длительное время была популярна концепция «дофеодального периода» А. И. Неусыхина (1968), позднее большинство вышеупомянутых советских ученых и их последователей (некоторые не без влияния зарубежных коллег) приняли идею о необходимости выделения трех этапов:

1. Предгосударственного общества, в котором большинство населения уже отстранено от управления обществом («дофеодальное общество», «предклассовое общество», «военно-иерархические структуры», «протогосударство-чифдом», «вождество» и др.).
2. «Раннего государства», знакомого с эксплуатацией, но не знающего частной собственности («раннеклассовое общество», «раннефеодальное», «варварское» или «сословное» государство и пр.).
3. Традиционное государство, знакомое с частной собственностью («зрелое государство», «сословно-классовое общество» и т. д.) (Гуревич 1970; Васильев 1983; Куббель 1988; Павленко 1989; Илюшечкин 1990 и др.).

В западной науке появились концепции «вождества», многие схожие положения были сформулированы в рамках теории «архаического» или «раннего» государства (Service 1975; Claessen, Skalnik 1978). Последняя теория оказала значительное влияние и на последующее развитие отечественной политической антропологии. По всей видимости, это было обусловлено тем, что неозолуционизм (как и его предшественник – классический эволюционизм) концептуально был очень близок к марксизму (достаточно хотя бы напомнить подзаголовок книги Ф. Энгельса о происхождении семьи, собственности и государства – «в связи с воззрениями Л. Г. Моргана»). Под определенным влиянием неозолуционизма оказались и наши Учителя – Л. С. Васильев, Л. Е. Куббель, А. М. Хазанов. Осваивая эту методологию, многие отечественные авторы оказались под некоторым обаянием теории «раннего государства» Х. Дж. М. Классена и П. Скальника. При

этом планка государственности в пер-воначальном варианте концепции оказалась сильно заниженной (Claessen, Skalnik 1978), чем, например, в аналогичной работе Э. Сервиса (Service 1975). Позднее мнения создателей теории «раннего государства» на этот счет несколько разошлись. В личных беседах с П. Скальником в 2004–2005 гг. мне удалось выяснить некоторые важные моменты истории создания и эволюции концепции, которые позволяют также понять трансформацию собственных взглядов (см. также: Skalnik 2004).

Теория «раннего государства» в немалой степени являлась своего рода ответом на догматические марксистские интерпретации докапиталистических обществ. В ней есть немало общего с концепцией «дофеодального общества» А. И. Неусыхина, согласно которому еще до возникновения феодализма в Европе существовали иерархические политические структуры, которые явно не попадали под классические признаки феодализма. К похожим выводам пришел и сам Скальник еще в период обучения в Ленинградском университете, предположив, что многие политические структуры доколониальной Африки не соответствуют чертам феодальной формации и правильнее их было бы обозначить термином «раннее государство» (диплом защищался на английском языке!). Впоследствии он развернул эти идеи в кандидатской диссертации, которой не суждено было быть защищенной в социалистической стране. Сам автор был вынужден на длительный период времени уехать из своей страны.

Именно в годы эмиграции П. Скальника сформировался его творческий союз с Х. Дж. М. Классеном и вышли первые два тома о раннем государстве (Claessen, Skalnik 1978; 1981). В этих книгах, особенно в первой, авторы понимают раннее государство как «централизованную социополитическую организацию для регулирования социальных отношений в сложном стратифицированном обществе, разделенном по крайней мере на два основных страта, или возникающих социальных класса – на управителей и управляемых, отношения между которыми характеризуются политическим господством первых и данническими обязанностями вторых; законность этих отношений освещена единой идеологией, основной принцип которых составляет взаимный обмен услугами» (Claessen, Skalnik 1978: 640).

Х. Классен и П. Скальник разработали типологию ранних государств по степени зрелости, выделив соответственно «зачаточное», «типичное» и «переходное».

Для «зачаточного» (inchoate) раннего государства характерно: 1) доминирование клановых связей; 2) должностные лица существовали за счет доли собираемой ими редиистрибуции; 3) не существовало узаконенной правовой кодификации; 4) не было специальных судебных органов; 5) редиистрибуция, дань и поборы не были строго определены; 6) слабое развитие аппарата управления (Claessen, Skalnik 1978: 22, 641).

Для «типичного» раннего государства характерно: 1) сохранение кланово-линейных связей, но при некотором развитии внеклановых отношений в управляющей подсистеме; 2) источником существования должностных лиц являются как кормления за счет вверенных подданных, так и жалование из центра; 3) появился письменно зафиксированный свод законов; 4) существует специальный аппарат судей, которые уже разбирали большинство юридических вопросов; 5) изъятие доли прибавочного продукта «управителями» имело «точно установленный характер» и осуществлялось как путем взимания дани, так и посредством принудительного труда; 6) появляются специальные чиновники и лица, помогающие им (Claessen, Skalnik 1978: 22, 641).

Для «переходного» раннего государства характерно: 1) преобладание назначения на должность в административном аппарате; родственные связи играют роль только на самых высших уровнях иерархии; 2) система выплаты жалования чиновникам доминирует над системой «кормлений»; 3) кодификация законов завершена; 4) все вопросы правотворчества решаются судебным аппаратом; 5) налогообложение превратилось в хорошо отлаженную регулярную функционирующую систему; 6) вся эта деятельность контролировалась многочисленными чиновниками (Claessen, Skalnik 1978: 22, 641).

К сожалению, в тот момент в теории раннего государства не были четко прописаны отличия между вожжеством и ранним государством. Сейчас определенно ясно, что «зачаточные» ранние государства не являются государствами, а представляют собой типичные вожества. Какое это может быть государство, если в нем отсутствует самый главный критерий государственности – специализированный аппарат управления? Только в «типичном» раннем государстве появляются признаки государственной организации – специальные чиновники, аппарат судей, письменный свод законов и др. (Bondarenko, Korotayev 2003).

Сам П. Скальник рассказывал мне летом 2004 г. во Владивостоке, что первоначально они обошли своим вниманием очень важную для понимания сущности процессов политогенеза теорию вожества. Только во второй книге был затронут вопрос о различиях между вожжеством и ранним государством (Claessen, Skalnik 1981: 491). Тем не менее представления о вожествах в концепции «раннего государства» были даны как об очень непрочных и стремящихся к распаду политических системах, хотя на самом деле хорошо известно, что вожества могли являться очень крупными и устойчивыми к распаду. Не случайно многие из обществ, которые в труде Классена и Скальника описаны как зачаточные ранние государства (Claessen, Skalnik 1978: 593), в работе о происхождении государства Э. Сервиса интерпретированы только как вожества (Service 1975: 150 ff.; см. также: Earle 1997: 33–46, 200–203).

В этой связи, во-первых, представляется необходимым пересмотреть классическую типологию ранних государств, оставив в ней не три, а только одну модель собственно раннегосударственного общест-

ва – «типичное» раннее государство. Во-вторых, следует признать, что те общества, которые ранее интерпретировались как «зачаточные» ранние государства, правильнее было бы определять как сложные или (если речь идет о кочевых империях), скорее, суперсложные вождества. В-третьих, «переходные» ранние государства следует рассматривать как сложившиеся зрелые доиндустриальные (или традиционные) государства.

II

Для реализации поставленной в этой работе цели воспользуемся одной из упомянутых выше работ, написанной в соавторстве Дж. Мёрдоком и К. Провост (Murdock, Provost 1973). В данной статье авторы задаются целью определить, что является критерием сложности общества. Они взяли 10, с их точки зрения, наиболее важных критериев культурной сложности – письменность, оседлость, земледелие, урбанизацию, технологию, транспорт, деньги, плотность населения, политическую иерархию и социальную стратификацию. Каждая из переменных оценена по пятибалльной шкале от 0 до 4. Авторы закодировали информацию по 186 обществам из всех регионов мира.

Целесообразно воспроизвести общий список признаков.

1. Письменность и записи:

- 4 – имеется письменность и хотя бы «скромные» записи;
- 3 – имеется письменность, но без аккумуляции записей или использована письменность чужого народа;
- 2 – используются неписьменные записи в форме пиктограмм, кипу, рисунков и др.;
- 1 – используются мнемонические средства, например, фишки;
- 0 – письменность, записи, мнемонические средства отсутствуют.

2. Степень оседлости:

- 4 – поселения оседлы и постоянны;
- 3 – поселения оседлы, но непостоянны;
- 2 – полuosедлая система поселений;
- 1 – полукочевая система поселений;
- 0 – кочевая система поселений.

3. Земледелие:

- 4 – интенсивное земледелие (ирригационное, пашенное) – основа сельского хозяйства;
- 3 – экстенсивное земледелие более значимое, чем другая форма сельского хозяйства;
- 2 – земледелие более 10 %, но уступает другим формам сельского хозяйства;
- 1 – земледелие менее 10 %;
- 0 – собственное земледелие не практикуется.

4. Урбанизация:

- 4 – население местных общин в среднем более 1000 чел.;
- 3 – население местных общин в среднем между 400 и 999 чел.;
- 2 – население местных общин в среднем между 200 и 399 чел.;
- 1 – население местных общин в среднем между 100 и 199 чел.;
- 0 – население местных общин в среднем менее 100 чел.

5. Технологическая специализация:

- 4 – общество имеет разнообразных специалистов ремесла, включая кузнецов, ткачей и гончаров;
- 3 – общество имеет металлургов или кузнецов, но испытывает недостаток ткачей и/или гончаров;
- 2 – качество имеется, но металлургия отсутствует или неизвестна;
- 1 – гончарство известно, но металлургия и ткачество отсутствуют или неизвестны;
- 0 – гончарство, ткачество и металлургия отсутствуют или неизвестны.

6. Наземный транспорт:

- 4 – перевозка грузов на самоходных колесных средствах;
- 3 – перевозка грузов животными на колесных средствах;
- 2 – перевозка грузов животными на бесколесных средствах;
- 1 – перевозка грузов вьючными животными;
- 0 – переноска грузов людьми.

7. Деньги:

- 4 – валюта в виде стандартных металлических или бумажных денег;
- 3 – символические средства (каури, ожерелья, слитки);
- 2 – деньги иностранных государств, в том числе колонизаторов;
- 1 – денег нет, но в качестве средств обмена используются ценные предметы или продукты (соль, зерно, скот, украшения);
- 0 – прямой или косвенный обмен товарами.

8. Плотность населения:

- 4 – более 100 чел. на кв. милю;
- 3 – от 26 до 100 чел. на кв. милю;
- 2 – от 5,1 до 25 чел. на кв. милю;
- 1 – от 1 до 5 чел. на кв. милю;
- 0 – менее 1 чел. на кв. милю.

9. Уровень политической интеграции:

- 4 – три и более уровня иерархии, например, государство, разделенное на области и на районы;
- 3 – два уровня иерархии, например, полития, разделенная на районы;
- 2 – один уровень иерархии, как-то: полития, объединяющая локальные общины;
- 1 – безгосударственное общество, состоящее из автономных общин;
- 0 – безгосударственное децентрализованное общество.

10. Социальная стратификация:

- 4 – три и более отличные друг от друга страты (классы и др.);
- 3 – две страты (например, знать и простолюдины), наличие наследственного рабства и/или каст;
- 2 – две страты, но рабство и касты неразвиты;
- 1 – формальные страты отсутствуют, но имеется рабство и/или статусные различия, обусловленные владением или перераспределением богатства;
- 0 – эгалитарное общество без стратификации, каст и рабства.

В этом перечне признаки 1 (письменность и записи), 4 (урбанизация), 5 (технологическая специализация), 7 (деньги), 9 (политическая интеграция) и 10 (социальная стратификация) практически полностью соответствуют наиболее популярным в археологии критериям цивилизации. Но и остальные признаки работы Мёрдока–Провост также можно рассматривать для изучения поставленной в этой работе проблемы.

При этом такой критерий, как монументальные строения, в этой работе не будет учитываться. С одной стороны, это обусловлено тем, что аналогичного критерия нет в упомянутой работе американских антропологов. С другой стороны, есть серьезные сомнения относительно того, насколько подобный критерий мог бы быть отличительным признаком государственности. «Среди всех ошибок, которые встречаются в умозаключениях археологов, эта является самой глубокой и делается наиболее часто» (Шэдел 1995: 65). Величественные строения на острове Пасхи или знаменитый Стоунхендж – это монументальные конструкции, но создавшие их люди не имели государственность.

Следующий важный момент, который необходимо оговорить, это то, какой уровень сложности политической интеграции и социальной стратификации в классификации Мёрдока–Провост следует признать соответствующим раннему государству и стадии цивилизации. В 1970-х годах Г. Джонсон и Г. Райт предложили определять государство как общество с тремя уровнями иерархии. По их мнению, два уровня иерархии должны соответствовать сложному вождеству, тогда как три уровня и более – государству (Johnson 1973: 3, 141; Wright, Johnson 1975: 272). Критикуя впоследствии эту концепцию, многие исследователи приводили контраргументы, показывающие, что иерархия в два и три уровня не является критерием только государства (Isbell, Schreiber 1978; Cohen 1981; Naas 1982 etc.). Следовательно, необходимо иметь в виду, что четырехбалльный уровень политической иерархии свидетельствует о том, что данное общество по степени сложности своей политической организации должно быть не ниже комплексного общества, однако далеко не всегда это могло быть государство.

Более определенно можно сказать относительно последнего признака. Кросс-культурный анализ 21 раннегосударственного общества, проделанный Х. Дж. М. Классеном, показывает, что «социальная стратификация в ранних государствах была достаточно сложной материей.

Обычно существовало несколько социальных категорий с дифференцированным доступом к материальным и другим ресурсам. «Мы провели различие между двумя основными слоями, высшим и низшим, – пишет Класссен, – и обнаружили, что в подавляющем большинстве случаев также существовал средний слой. Высший слой включал правителя, аристократию, к которой принадлежали родственники правителя, обладатели высших должностей и главы кланов и линиджей, и духовенство (priesthood). Средний слой состоял из таких категорий, как служащие (ministerials) и провинциальная элита (gentry). К низшему слою принадлежали мелкие владельцы и арендаторы и, реже, такие категории, как ремесленники, торговцы, слуги и рабы» (Claessen, Skalnik 1978: 587–588). Исходя из этого, можно быть уверенным, что социальная стратификация в четыре балла должна свидетельствовать об обществе уровня раннего государства и цивилизации (в терминологии Г. Чайлда).

III

Прежде всего я хотел бы рассмотреть общую таблицу корреляции между 10 признаками для получения информации о величине связи между всеми парами признаков (см. табл. 0).

Табл. 0. Общая корреляция между признаками

	1	2	3	4	5	6	7	8	9	10
1. Write	1,00	,25	,35	,42	,49	,63	,53	,37	,58	,63
2. Residenc	,25	1,00	,78	,45	,40	,07	,41	,71	,41	,45
3. Agricult	,35	,78	1,00	,51	,55	,23	,36	,64	,51	,44
4. Urban	,42	,45	,51	1,00	,44	,40	,38	,56	,48	,49
5. Tecnolog	,49	,40	,55	,44	1,00	,47	,42	,47	,57	,58
6. Transp	,63	,07	,23	,40	,47	1,00	,41	,21	,42	,47
7. Money	,53	,41	,36	,38	,42	,41	1,00	,56	,53	,46
8. Populat	,37	,71	,64	,56	,47	,21	,56	1,00	,57	,51
9. Polit	,58	,41	,51	,48	,57	,42	,53	,57	1,00	,72
10. Strat	,63	,45	,44	,49	,58	,47	,46	,51	,72	1,00

Изучение коэффициента корреляции всех признаков между собой показывает сильную связь в двух разных группах ($R > 0.50$). Первая группа – это (2) степень оседлости, (3) земледелие, (8) плотность населения и в меньшей степени (4) урбанизация. Данная высокая степень близости представляет собой элементарную автокорреляцию. Очевидно, что чем больше количество и плотность населения, тем более оседлый образ жизни ведут эти люди и тем больше они занимаются земледелием. Однако небезынтересно, что с таким признаком, как урбанизация, это не связано так жестко.

Вторая группа представляет большую важность для настоящей статьи. Она показывает корреляцию между такими признаками, как: (1) письменность и записи, (5) технологическая специализация, (7) деньги, (8) плотность населения, (9) политическая интеграция, (10) социальная стратификация. Эти признаки показывают наличие определенной корреляции в увеличении культурной сложности общества и возникновения высшей степени сложности. Именно эту степень сложности Чайлд и называл цивилизацией.

Однако в то же самое время нельзя сказать, что хотя бы для одной пары признаков имеется строгая однолинейная корреляция. При этом самая высокая корреляция фиксируется ($R = 0.72$) между такими признаками, как политическая иерархия и социальная стратификация. Это можно было бы рассматривать как подтверждение точки зрения, согласно которой политогенез шел параллельно классогенезу, однако внимательный анализ табл. 1 (см. Приложение ,с. 199) показывает, что здесь прослеживается определенная билинейность.

Кроме, условно говоря, генеральной линии классо-/поли-тогенеза хорошо выделяются два боковых варианта. Для характеристики подобных политий, структурно не менее сложных, чем общества с государственной организацией, но с несколько отличной политической системой, был предложен термин «аналог государства» (Grinin 2004). В первом случае развитая стратификация фиксируется в обществах с неразвитой политической иерархией. Во втором случае для обществ с многоуровневой политической иерархией характерна слабая социальная стратификация. Это служит хорошим подтверждением концепции многолинейной культурной эволюции (Бондаренко, Коротаев 2000; Коротаев 2003 и др.). Самым ярким примером первого отклонения от средних значений является античный полис, который демонстрирует создание высокой культуры с письменностью, классовой стратификацией, но без развитой политической иерархии, то есть без государства (Штаерман 1989; Берент 2000). Это дает основание сделать парадоксальный, но очень важный вывод – возможно создание **безгосударственной цивилизации**.

Иной вариант, который рассмотрен в целой серии других публикаций, касается эволюции сложных обществ кочевников-скотоводов. Этнографические исследования скотоводческих народов Передней Азии и Африки показывают, что экстенсивная пастушеская экономика, низкая плотность населения, отсутствие оседлости не предполагают необходимости развития сколько-нибудь институализированной иерархии. Следовательно, можно предположить, что потребность в государственности для кочевников не была внутренне необходимой. Сложная иерархическая организация власти в форме «кочевых империй» и подобных им политических образований развивалась у кочевников только в тех регионах, где они были вынуждены иметь длительные и активные контакты с более высокоорганизованными земледельческо-городскими обществами. Это предопределило двойственную природу «степных империй».

Снаружи они выглядели как деспотические завоевательные государства, так как были созданы для изъятия прибавочного продукта извне степи. Но внутри империи кочевников оставались основанными на племенных связях без установления налогообложения и эксплуатации скотоводов. Сила власти правителя степного общества основывалась на его умении организовывать военные походы и перераспределять доходы от торговли, дани и набегов на соседние страны. Кочевники-скотоводы выступали в данной ситуации как **класс-этнос** и специфическая **ксенократическая** (от греч. «*ксено*» – наружу и «*кратос*» – власть), или **экзополитарная** (от греч. «*экзо*» – вне и «*полития*» – общество, государство), политическая система.

Вне всякого сомнения, данную политическую систему нельзя считать государством. Однако это не свидетельство того, что такая структура управления была примитивной. Как было показано выше, греческий и римский полисы также не могут считаться государством. Но как быть с кочевниками, каким термином описать существо их политической системы? Учитывая ее негосударственный характер и развитую иерархическую структуру, было предложено характеризовать «кочевые империи» как **суперсложные вождества** (Крадин 1992; 2002; Скрынникова 1997; Крадин, Бондаренко 2002; Krađin, Bondarenko, Barfield 2003; Базаров, Крадин, Скрынникова 2004 и др.).

Очень многие считают, что письменность и урбанизация являются главными критериями цивилизации. Рассмотрим этот вопрос подробнее. Сначала проанализируем корреляцию между письменностью и иерархией.

Изучение корреляции между письменностью и политической иерархией ($R=0.58$) показывает, что есть много обществ с развитой иерархией, но без существования собственной письменности. Однако есть также и противоположные примеры, когда общества имеют развитую письменность, но их внутренняя иерархия не развита.

Значение корреляции между стратификацией и письменностью несколько больше ($R=0.63$). Это очевидно, поскольку общество с развитой классовой стратификацией должно иметь соответствующую идеологическую систему, обосновывающую подобное неравенство. Однако нет оснований для того, чтобы говорить о письменности как об обязательном признаке цивилизации и государства. Корреляция между урбанизацией, интеграцией и стратификацией еще меньше (см. табл. 0). Интересно также то, что в развитых стратифицированных обществах нет случаев полного отсутствия способов записей.

IV

Самый интересный вопрос – это соотношение между признаками на таком уровне, который примерно соответствует государству и цивилизации. Представляется интересным показать те выявленные случаи, когда, по Мёрдоку и Провост, политическая интеграция и стратификации составляют четыре балла и имеют очень жесткую корреляцию с признаками 1–8. Такие случаи удалось найти.

В данном случае четко видно, что все развитые классовые общества обязательно имеют постоянную оседлость (4 балла). Отсюда можно сделать вывод, что чистые кочевые общества **в принципе не могут** создать развитую трехуровневую классовую структуру.

Корреляция между трехуровневой политической интеграцией и оседлостью не такая однолинейная, но также достаточно ярко выраженная (см. табл. 5).

Исходя из этого, можно сделать вывод, что наличие постоянной оседлости является **обязательным** условием для возникновения развитой классовой структуры.

Корреляция между стратификацией и земледелием выглядит столь же впечатляюще. В 26 случаях из 29 развитые классовые общества имеют интенсивное (пашенное, ирригационное) земледелие. Только в 2 случаях это экстенсивное земледелие, которое составляет основу хозяйства. И только в 1 случае это экстенсивное земледелие не составляет основу хозяйства.

Корреляция между развитой политической иерархией и земледелием также достаточно высока. Из 58 сложных вождеств и государств только два имеют слабое развитие земледелия (менее 10 % халха-монголы и казахи). Однако эти примеры показывают, что кочевые общества могут создавать высокую развитую политическую иерархию без развития земледелия. Наиболее могущественные из них – кочевые империи, о чем уже было сказано несколько ранее. Это не простое исключение, а важная особенность эволюции обществ кочевников, которые могли создавать в мировой истории большие империи без развитой классовой стратификации (Крадин, Бондаренко 2002 и др.).

Исходя из вышеизложенного можно сделать важный вывод: для создания развитого классового общества необходимо **земледельческое хозяйство как основа экономики**, которое, как правило, должно являться интенсивным земледелием.

Очень интересная корреляция прослеживается между такими признаками, как стратификация и технологическая специализация.

Почти во всех случаях развитое классовое общество имеет разнообразные ремесла, но нет ни одного общества с трехуровневой классовой структурой, в которой бы не было металлургов или кузнецов. Следовательно, **обработка металлов – обязательный** критерий для развитого классового общества. Между политической интеграцией и уровнем развития технологии столь жесткой корреляции обнаружено не было.

Последняя жесткая корреляция была зафиксирована при изучении корреляции между такими признаками, как стратификация и наземный транспорт.

Во всех случаях развитые классовые общества имели самоходные колесные транспортные средства. Из этой таблицы мы можем сделать вывод: общества с развитой трехуровневой классовой стратификацией

могут использовать разные способы перемещения ресурсов (на руках, на животных, на колесных повозках с помощью животных), но те общества, которые способны изобрести **самоходные** колесные средства **всегда** имеют развитую классовую структуру. Этот же вывод справедлив в отношении корреляции между политической интеграцией и транспортом (см. табл. 10). Остается только сожалеть, что этот критерий неприменим к доиндустриальным цивилизациям и государствам.

V

Какие выводы можно сделать на основании всего вышеизложенного?

1. Кросс-культурный анализ показывает, что универсальных признаков государственности и цивилизации нет. Ни письменность, ни урбанизация, ни монументальная архитектура, ни иной критерий не являются обязательным признаком сложного общества с государственностью и цивилизацией.

2. Развитие социальной стратификации идет параллельно с политической интеграцией (я думаю, это камень в огород жестких сторонников как интегративной, так и конфликтной теорий политогенеза). Однако имеется некоторое количество случаев, когда общества с развитой классовой стратификацией не имеют государственной иерархии и когда общества с развитой политической иерархией не имеют развитой классовой структуры. Это позволяет говорить о многовариантности социальной эволюции.

3. Для создания развитого стратифицированного общества с тремя классами обязательно необходима постоянная оседлость, земледельческое хозяйство как основа экономики (как правило, интенсивное земледелие), разнообразные ремесла с обязательной обработкой металлов.

4. Многоуровневая политическая интеграция не предполагает столь жестких корреляций. Это свидетельствует о том, что трехуровневая классовая структура является более надежным критерием, чем иерархия и государство, той стадии сложности, которую мы вслед за Чайлдом могли бы отнести к так называемым высоким культурам или цивилизациям.

5. Исходя из всего вышеизложенного, можно предположить на основе выборки из 186 обществ Дж. Мёрдока и К. Провост, что обязательными (однако недостаточными) археологическими критериями обществ высшей сложности (цивилизации) являются **развитая (не менее чем трехуровневая) классовая структура, постоянная оседлость, земледельческое хозяйство** как основа экономики, обработка и использование **металлов** (например, для престижного потребления). Если в результате раскопок эти признаки не найдены, скорее всего, изучаемое общество не может считаться цивилизацией.

ПРИМЕЧАНИЕ

* Исследование выполнено при поддержке Российского фонда фундаментальных исследований (проект 06–0680459–а «Выявление закономерностей функционирования и эволюции традиционных социально-политических систем Евразии»).

ЛИТЕРАТУРА

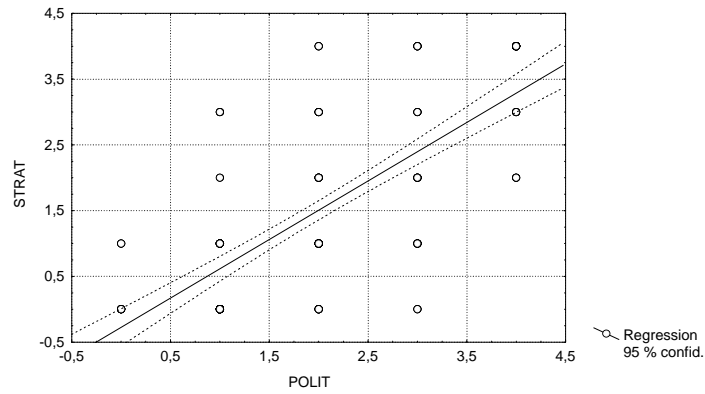
- Базаров, Б. В., Крадин, Н. Н., Скрынникова, Т. Д. (отв. ред.)** 2004. *Монгольская империя и кочевой мир*. Улан-Удэ: Изд-во БНЦ СО РАН.
- Берент, М.** 2000. Безгосударственный полис. Раннее государство и древнегреческое общество. В: Крадин, Н. Н., Коротаев, А. В., Бондаренко, Д. М., Лынша, В. А. (отв. ред.), *Альтернативные пути к цивилизации* (235–258). М.: Логос.
- Бондаренко, Д. М., Коротаев, А. В. (отв. ред.)** 2002. *Цивилизационные модели политогенеза*. М.: ЦЦРИ РАН.
- Васильев, Л. С.** 1983. *Проблемы генезиса китайского государства*. М.: Наука.
- Гуляев, В. И.** 1979. *Города государства майя (структура и функции города в раннеклассовом обществе)*. М.: Наука.
- Гуревич, А. Я.** 1970. *Проблемы генезиса феодализма в Западной Европе*. М.: Высшая школа.
- Илюшечкин, В. П.** 1990. *Эксплуатация и собственность в сословно-классовых обществах*. М.: Наука.
- Коротаев, А. В.** 2003. *Социальная эволюция: факторы, закономерности, тенденции*. М.: Восточная литература.
- Крадин, Н. Н.** 1992. *Кочевые общества*. Владивосток: Дальнаука.
2002. *Империя Хунну*. 2-е изд. М.: Логос.
- Крадин, Н. Н., Бондаренко, Д. М. (отв. ред.)** 2003. *Кочевая альтернатива социальной эволюции*. М.: ЦЦРИ РАН.
- Куббель, Л. Е.** 1988. *Очерки постстарно-политической этнографии*. М.: Наука.
- Ламберг-Карловски, К., Саблов, Дж.** 1992. *Древние цивилизации. Ближний Восток и Мезоамерика*. М.: Наука.
- Массон, В. М.** 1976. *Экономика и социальный строй древних обществ*. Л.: Наука.
1989. *Первые цивилизации*. Л.: Наука.
- Неусыхин, А. И.** 1968. Дофеодальный период как переходная стадия развития от родоплеменного строя к феодальному (на материале истории Западной Европы раннего средневековья). В: Данилова, Л. В. (отв. ред.), *Проблемы истории докапиталистических обществ* (596–617). М.
- Павленко, Ю. В.** 1989. *Раннеклассовые общества (генезис и пути развития)*. Киев: Наукова Думка.
- Скрынникова, Т. Д.** 1997. *Харизма и власть в эпоху Чингисхана*. М.: Восточная литература РАН.
- Штаерман, Е. М.** 1989. К проблеме возникновения государства в Риме. *Вестник древней истории* 2: 76–94.
- Шэдэл, Р.** 1995. Варианты протогосударственных обществ во временной последовательности. В: Крадин, Н. Н., Лынша, В. А. (отв. ред.), *Альтернативные пути к ранней государственности* (59–68). Владивосток.

- Bondarenko, D. M., Korotayev, A. V.** 2003. «Early State» in Cross-Cultural Perspective: A Statistical Re-Analysis of Henri J. M. Claessen's Database. *Cross-Cultural Research. The Journal of Comparative Social Science* 37 (1): 105–132.
- Childe, V. G.** 1950. The Urban revolution. *Town Planning Review* 21: 3–17.
- Claessen, H. J. M., Skalnik, P.** 1978 (eds.). *The Early State*. The Hague: Mouton.
- Cohen, R.** 1981. Evolution, Fission and the Early State. In: Claessen, H. J. M. and Skalnik, P. (eds.), *The Study of the State* (87–115). The Hague: Mouton.
- Earle, T.** 1997. *How Chiefs Come to Power: The Political Economy in Prehistory*. Stanford (Cal.): Stanford Univ. Press.
- Grinin, L. E.** 2004. The Early State and Ins Analogues: A Comparative Analysis. In Grinin, L. E. (ed.) *et al.* *The Early State, its Alternatives and Analogues* (88–136). Volgograd.
- Haas, J.** 1982. *The Evolution of the Prehistoric State*. New York: Columbia Univ. press.
- Isbell, W., Schreiber, K.** 1978. Was Huari a State? *American Antiquity* 43: 372–389.
- Johnson, G.** 1973. *Local Exchange and Early State Development in Southwestern Iran*. Ann Arbor (The University of Michigan Anthropological Papers, No 51).
- Kradin, N. N., Bondarenko, D. M., Barfield, T. (eds.)** 2003. *Nomadic Pathways in Social Evolution*. Moscow: Center of Civilizational Studies of the Russian Academy of Sciences.
- Maisels, Ch.** 1999. *Early civilizations of the Old World: The formative histories of Egypt, the Levant, Mesopotamia, India, and China*. New York: Routledge.
- Murdock, G., and Provost, C.** 1972. Measurement of Cultural Complexity. *Ethnology* 12 (4): 379–392.
- Oates, D.** 1976. *The rise of civilization*. Oxford: Elsevier Phaidon
- Redman, Ch. L.** 1978. *The rise of civilization: from early farmers to urban society in the ancient Near East*. San Francisco: W. H. Freeman
- Renfrew, C.** 1972. *The Emergence of Civilization: the Cyclades and Aegean in the third millenium B. C.* London: Methuen.
- Service, E.** 1975. *Origins of the State and Civilization*. New York: W. W. Norton and Co. Inc.
- Skalnik, P.** 2004. Chiefdom: a universal political formation? *Focaal* 43: 76–98.
- Wright, H., and Johnson, G.** 1975. Population, exchange and early state formation in Southwestern Iran. *American Anthropologist* 77 (2): 267–289.

ПРИЛОЖЕНИЯ

Табл. 1. Политическая интеграция = иерархия и стратификация

POLIT vs. STRAT (Casewise MD deletion)
 $STRAT = -.2737 + .89014 * POLIT$
 Correlation: $r = .72284$



		Стратификация (strat.)				
		0	1	2	3	4
Иерархия (polit.)	0	8	3	0	0	0
	1	43	22	2	4	0
	2	9	19	8	7	4
	3	3	8	7	4	6
	4	0	0	4	5	20

Рис. 1. Политическая интеграция = иерархия и стратификация

Bivariate Histogram: POLIT and STRAT
 (Casewise deletion of missing data)

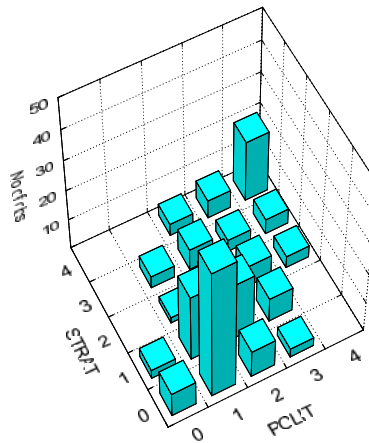
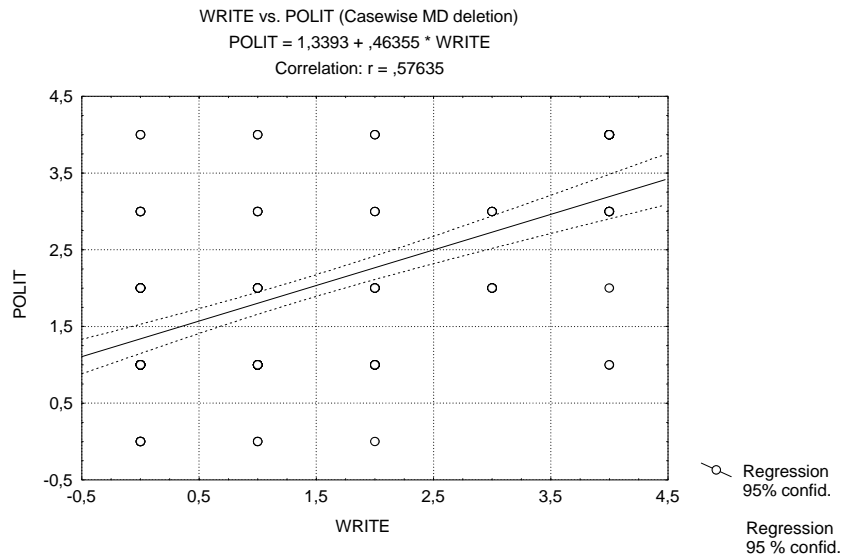


Табл. 2. Письменность и политическая интеграция = иерархия



		Письменность (write)				
		0	1	2	3	4
Иерархия (polit.)	0	7	35	22	7	3
	1	3	26	11	5	3
	2	1	8	6	3	3
	3	0	0	7	5	0
	4	0	2	1	8	20

Рис. 2. Письменность и политическая интеграция = иерархия

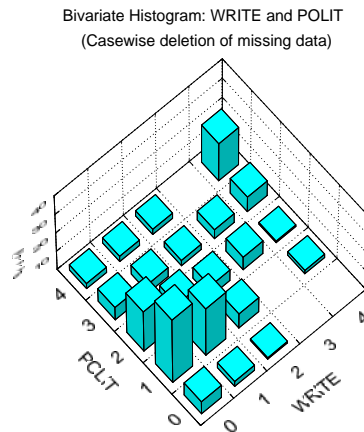
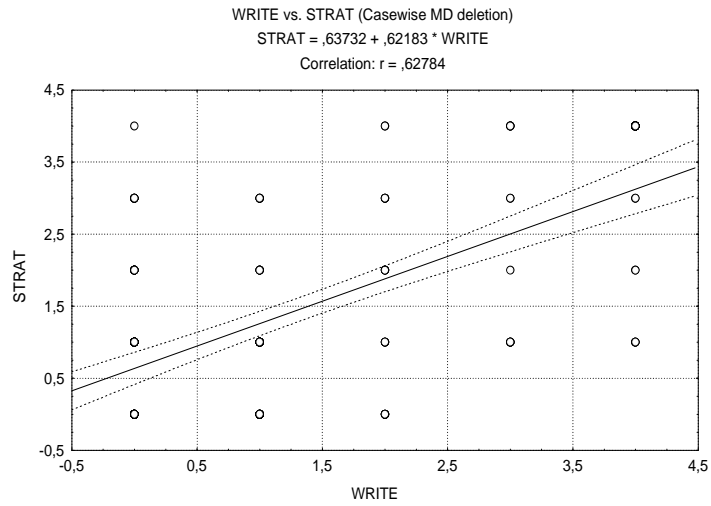


Табл. 3. Письменность и стратификация



		Письменность (write)				
		0	1	2	3	4
Стратификация (strat.)	0	35	22	9	7	1
	1	21	17	5	5	0
	2	7	4	4	4	2
	3	0	5	1	2	4
	4	0	4	2	2	23

Рис. 3. Письменность и стратификация

Bivariate Histogram: WRITE and STRAT
 (Casewise deletion of missing data)

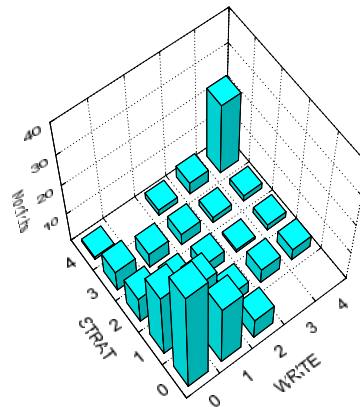
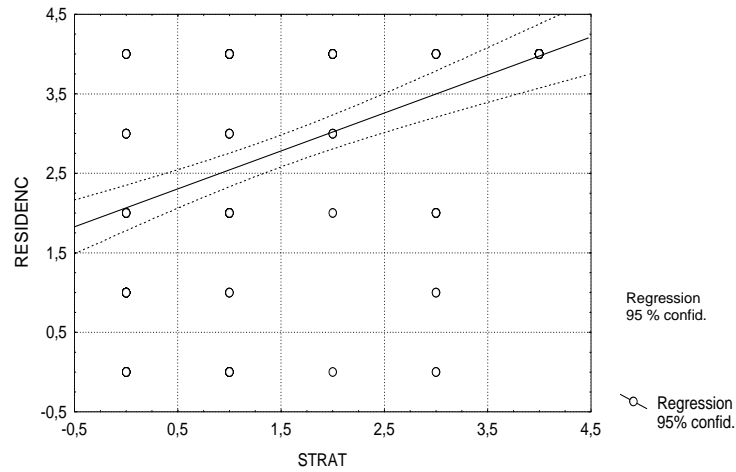


Табл. 4. Стратификация и оседлость

STRAT vs. RESIDENC (Casewise MD deletion)

$$RESIDENC = 2,0654 + ,47747 * STRAT$$

Correlation: $r = ,44933$



		Оседлость (residenc)				
		0	1	2	3	4
Стратификация (strat.)	0	16	17	7	7	16
	1	8	3	7	5	29
	2	1	0	1	3	16
	3	2	2	5	0	11
	4	0	0	0	0	30

Рис. 4. Стратификация и оседлость

Bivariate Histogram: STRAT and RESIDENC
(Casewise deletion of missing data)

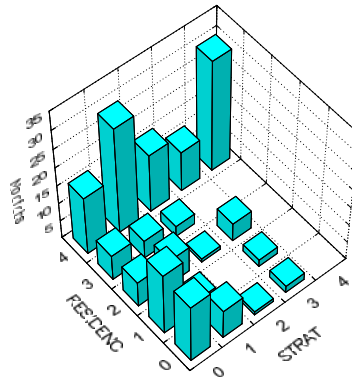
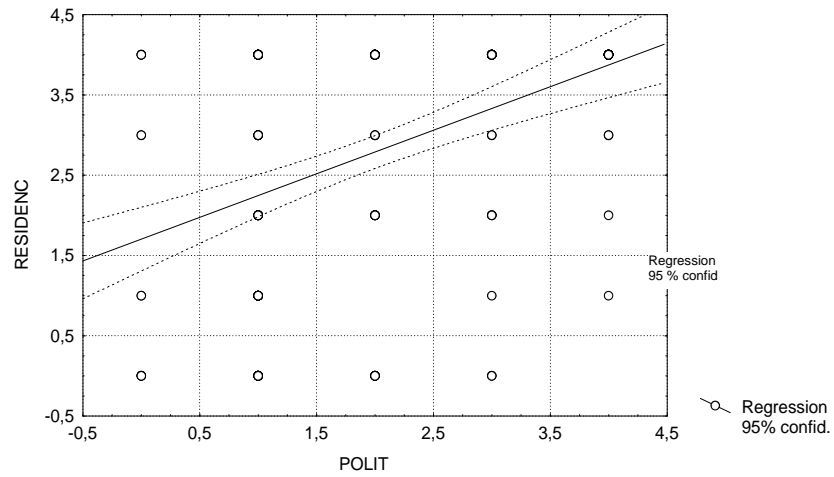


Табл. 5. Политическая интеграция = иерархия и оседлость

POLIT vs. RESIDENC (Casewise MD deletion)

$$RESIDENC = 1,7041 + ,54257 * POLIT$$

Correlation: $r = ,41462$



		Оседлость (residenc)				
		0	1	2	3	4
Иерархия (polit.)	0	4	2	0	2	3
	1	14	18	9	6	24
	2	7	0	7	3	30
	3	2	1	3	2	20
	4	0	1	1	2	25

Рис. 5. Политическая интеграция = иерархия и оседлость

Bivariate Histogram: POLIT and RESIDENC
(Casewise deletion of missing data)

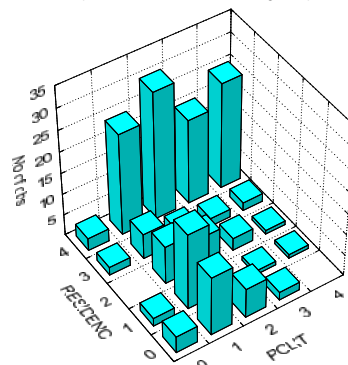
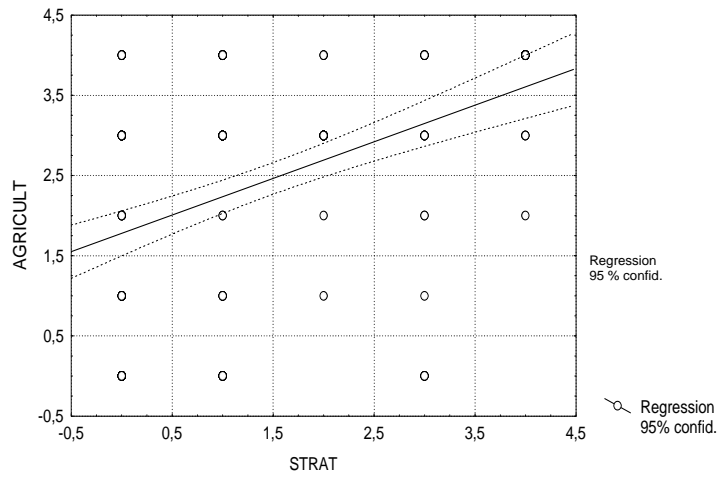


Табл. 6. Стратификация и земледелие

STRAT vs. AGRICULT (Casewise MD deletion)

$$\text{AGRICULT} = 1,7786 + ,45686 * \text{STRAT}$$

Correlation: $r = ,44050$



		Земледелие (agricult.)				
		0	1	2	3	4
Стратификация (stratio)	0	22	10	5	17	9
	1	11	5	2	21	13
	2	0	1	1	16	3
	3	5	1	2	6	6
	4	0	0	1	3	26

Рис. 6. Стратификация и земледелие

Bivariate Histogram: STRAT and AGRICULT
(Casewise deletion of missing data)

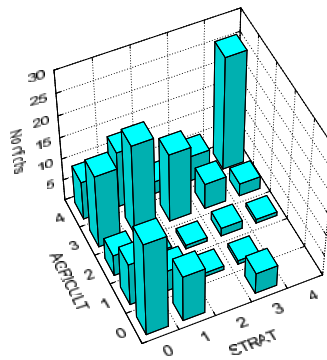
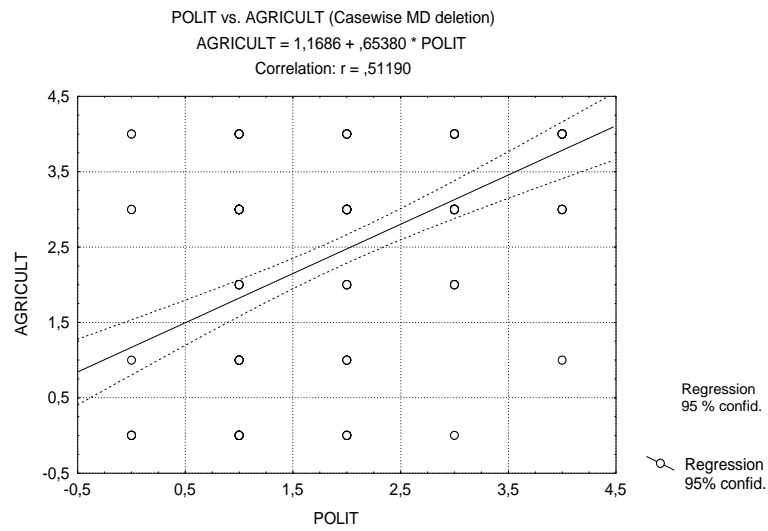


Табл. 7. Политическая интеграция = иерархия и земледелие



		Земледелие (agricult.)				
		0	1	2	3	4
Иерархия - (polit.)	0	6	1	0	2	2
	1	25	11	4	20	11
	2	6	4	4	23	10
	3	1	0	3	13	11
	4	0	1	0	5	23

Рис. 7. Политическая интеграция = иерархия и земледелие

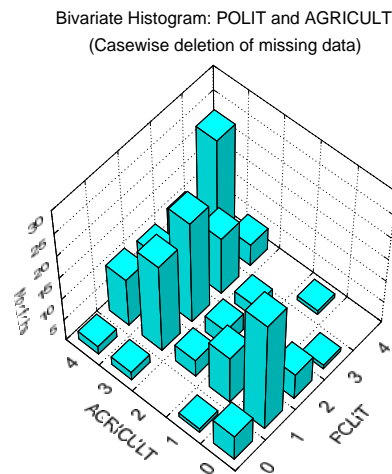
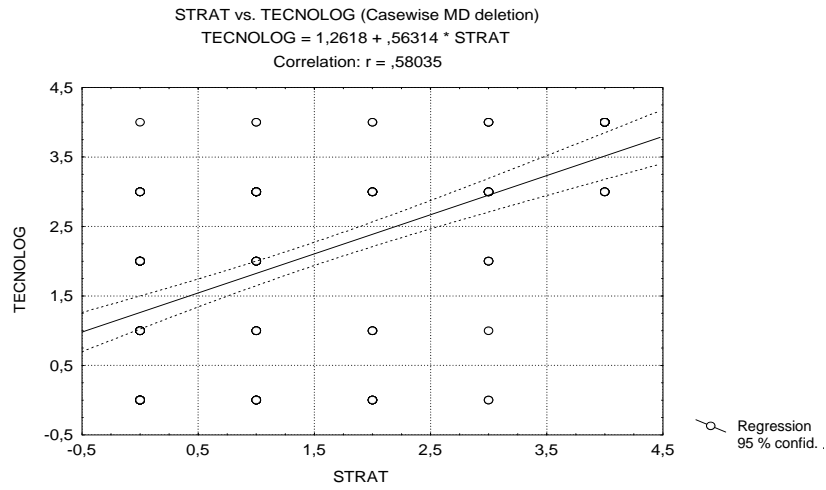


Табл. 8. Стратификация и технологическая специализация



		Технология (technolog.)					
		0	1	2	3	4	
Стратификация (strat.)	0	21	15	17	9	1	
	1	10	7	10	23	2	
	2	6	4	0	9	2	
	3	2	1	4	9	4	
	4	0	0	0	6	24	

Рис. 8. Стратификация и технологическая специализация

Bivariate Histogram: STRAT and TECNOLOG
 (Casewise deletion of missing data)

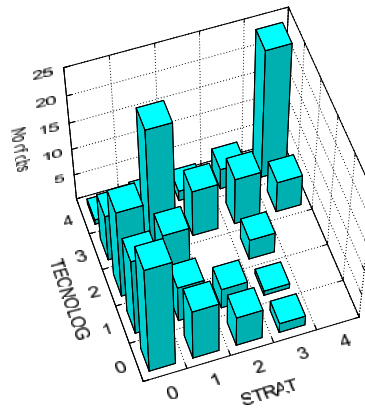
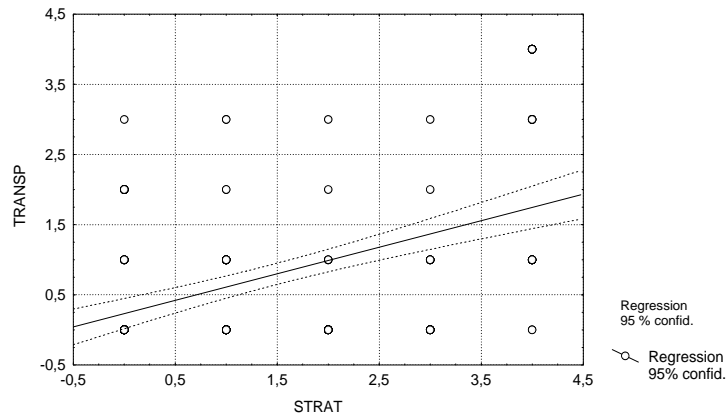


Табл. 9. Стратификация и транспорт

STRAT vs. TRANSP (Casewise MD deletion)
 $TRANSP = ,23297 + ,37835 * STRAT$
 Correlation: $r = ,46765$



		Транспорт (transp.)				
		0	1	2	3	4
Стратификация (strat.)	0	44	8	10	1	0
	1	34	14	2	2	0
	2	16	3	1	1	0
	3	12	6	1	1	0
	4	2	11	0	6	11

Рис. 9. Стратификация и транспорт

Bivariate Histogram: STRAT and TRANSP
 (Casewise deletion of missing data)

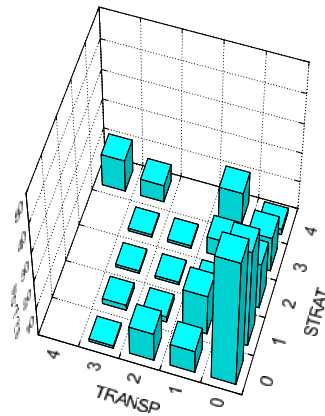
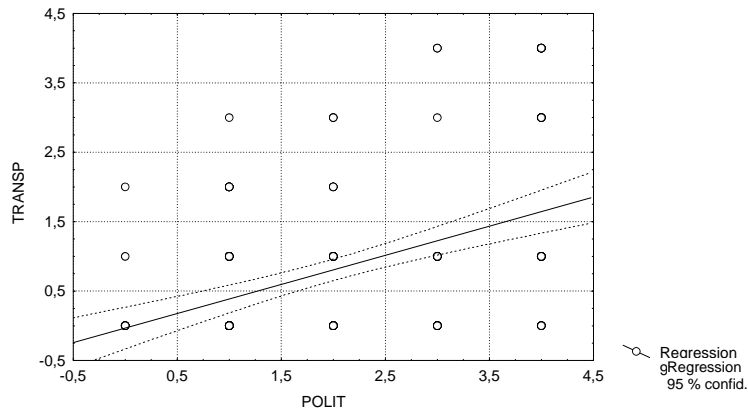


Табл. 10. Политическая интеграция = иерархия и транспорт

POLIT vs. TRANSP (Casewise MD deletion)

$$\text{TRANSP} = -.0328 + .41947 * \text{POLIT}$$

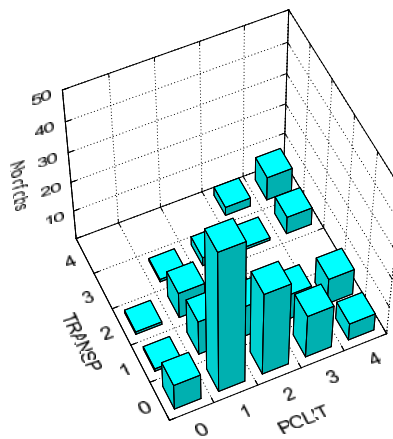
Correlation: $r = .42103$



		Транспорт (transp.)					
		0	1	2	3	4	
Иерархия (polit.)	0	9	1	1	0	0	
	1	49	12	9	1	0	
	2	29	11	4	3	0	
	3	15	9	0	1	3	
	4	6	9	0	6	8	

Рис. 10. Политическая интеграция = иерархия и транспорт

Bivariate Histogram: POLIT and TRANSP
(Casewise deletion of missing data)





Часть III

Вождества и ранние государства



- Р. Л. Карнейро
Было ли вождество сгустком идей?
- П. Чэбел, Г. М. Фейнман, П. Скальник
По ту сторону государств и империй: вождества и неформальная политика
- Р. Баум
Ритуал и рациональность: корни бюрократического государства в Древнем Китае
- А. В. Коротяев
Становление и развитие государственных структур в Евразии и Северной Африке (VI–I тыс. до н. э.): мир-системный контекст
- К. Петкевич
Казацкое государство
- К. Петкевич
Великое княжество Литовское

