

---

---

В. Л. ДЬЯЧКОВ

## О СИНЕРГИЗМЕ ПАДЕНИЯ ПЛОДОВИТОСТИ В ПЕРИОДЫ БОЛЬШИХ ВОЙН: ПЕРВАЯ МИРОВАЯ\*

*Предпринято вскрытие на непрерывном массовом материале (16 млн рождений 1890–1910-х гг.; ОБД «Мемориал», ЭБД метрик, анкет, генеалогий) синергизма экзогенных и эндогенных факторов, обеспечивших совпадающие динамики плодовитости/рождаемости в 1900–1918 гг. во всех регионах России и 24 странах мира, несмотря на их чрезвычайное социальное разнообразие и степень вовлеченности в Первую мировую войну. Синхронность падения плодовитости/рождаемости от общих довоенных пиков до общего минимума 1917–1918 гг. в разных регионах России и мира может быть понята лишь при знании механизма работы конкретно-исторических длительных природно-демографических циклов. В ритмических фазах сброса давления в перенаселявшихся традиционных и переходных популяциях неизменно действовал и действует синергизм, включающий как очевидные комбинации «смертных», «стерилизующих» средств (война, голод, эпидемии, катастрофические социальные деформации и стрессы), так и значительные эндогенные снижения естественной плодовитости в сообществах независимо от подавления их «внешними» факторами.*

**Ключевые слова:** ЭБД, синергизм, экзо- и эндогенные факторы, плодовитость, регионы, Первая мировая война, эквифинальность.

**Исследовательская задача** состоит во вскрытии синергизма экзогенных и эндогенных факторов, снижающих плодовитость в периоды больших войн.

**Предметом исследования** является сравнительное демографическое развитие (в части «рождаемость/плодовитость») регионов Российской империи/СССР и стран мира в 1890-е – 1920-е гг.

---

\* Статья подготовлена в рамках проектной части гос. задания в сфере научной деятельности Минобрнауки РФ (Задание 33.956.2014/К) и гранта РГНФ (проект № 15-01-00255).

**Источники:** метрические книги сельских и городских приходов, данные «заговского» учета движения населения, ОБД «Мемориал», ЭБД анкет пожилых женщин и ЭБД студенческих генеалогий.

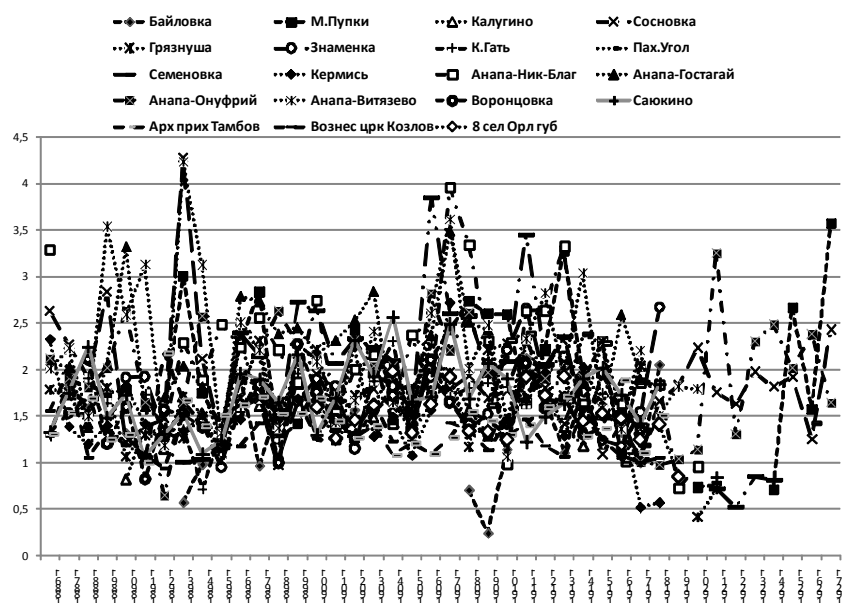
**Методика:** создание в электронных БД длительных непрерывных линий репрезентативной «жизненной статистики» на уровнях «СНП – город – субрегион – регион – группа регионов – страна» и анализ полученной информации на основе историзма.

Наш разговор по заявленной теме мы сделаем «эвристическим», то есть пойдем от «простых», «поверхностных» свидетельств крутых перемен в крестьянском демографическом поведении в 1914–1922 гг. к более глубоким и широким пластам объяснения единства макрорегионального (страна) и глобального генезиса и эквивалентности социально-демографических изменений первой половины XX в.

На рис. 1 представлены непрерывные линии движения индекса прироста (число рождений: число смертей) в десятках сельских населенных пунктов (СНП) и городских приходах на отрезке 1886–1927 гг. Несмотря на то, что эти различные сельские и городские популяции разбросаны по участку размерами в 2 тыс. км с севера на юг и в 500 км с запада на восток, они демонстрируют замечательное единство как в довоенных (заметим это!) колебаниях рождаемости – плодovitости – прироста, так и в общем падении жизненных индексов к точке 1917 г., в общей компенсации 1918 г. и в новом общем падении в Гражданскую войну. Заметим на будущее и то, что общий понижающий тренд к общим нижним точкам 1917 г. и 1921–1922 гг. начался не с 1915 г., а со столь же общего максимума жизненных индексов 1906–1908 гг.

В среднем «метрические» довоенные максимумы и военные минимумы на непрерывных и длительных линиях индексов прироста и числа рождений в 30 микрорегиональных популяциях Тамбовской, Орловской, Олонецкой губерний и Таманского отдела Кубанской области образуют соответственные перепады в 2,36 раза (макс./мин. индекса прироста) и в 2,13 раза (макс./мин. числа рождений).

Кажется, что исчерпывающее объяснение данного падения жизненных индексов в Первую мировую войну лежит на поверхности.



**Рис. 1.** Движение в 1886–1927 гг. индекса прироста (Покровского – Пирла) в 26 микрорегиональных популяциях Тамбовской, Орловской губерний и Таманского отдела Кубанской области

*Таблица 1*

**Довоенные максимумы и военные минимумы индексов прироста и числа рождений в 30 микрорегиональных популяциях Тамбовской, Орловской, Олонцевской губерний и Таманского отдела Кубанской области**

Популяция	Довоенный максимум индекса прироста	Военный минимум индекса прироста	Индекс падения прироста	Довоенный максимум рождений, абс.	Военный минимум рождений, абс.	Индекс падения числа рождений
1	2	3	4	5	6	7
<b>Байловка</b>	2,26	1	<b>2,26</b>	125	49	<b>2,55</b>
<b>Морш. у.</b>						

Продолжение табл. 1

1	2	3	4	5	6	7
Мал. Пупки Козл. у.	3,28	1,09	<b>3,01</b>	431	179	<b>2,41</b>
Калугино Кирс. у.	2,32	1,18	<b>1,97</b>	353	133	<b>2,65</b>
Сосновка Козл. у.	4,27	1,06	<b>4,03</b>	413	241	<b>1,71</b>
Грязнуша Тамб. у.	2,31	1,51	<b>1,53</b>	553	206	<b>2,68</b>
Знаменка Тамб. у.	2,66	1,17	<b>2,27</b>	253	100	<b>2,53</b>
Казьм. Гать Тамб. у.	2,33	1,41	<b>1,65</b>	201	141	<b>1,43</b>
Пах. Угол Тамб. у.	2,39	0,99	<b>2,41</b>	353	167	<b>2,11</b>
Семенов- ка Кир- сан. у.	3,84	1,03	<b>3,73</b>	210	66	<b>3,18</b>
Кермись Шацк. у.	2,71	0,52	<b>5,21</b>	225	93	<b>2,42</b>
Ворон- цовка Тамб. у.	2,27	1,31	<b>1,73</b>	225	130	<b>1,73</b>
Саякино Тамб. у.	2,65	1,42	<b>1,87</b>	403	211	<b>1,91</b>
Арханг. церк. Тамбов	2,17	1,1	<b>1,97</b>	311	212	<b>1,47</b>
Вознесен. церк. Козлов	1,98	1	<b>1,98</b>	202	78	<b>2,59</b>
8 сел Ор- ловской губ.	1,98	1,25	<b>1,58</b>			

Окончание табл. 1

1	2	3	4	5	6	7
<b>Анапа – Николо- Благовещ.</b>	3,95	1,63	<b>2,42</b>	79	37	<b>2,14</b>
<b>Анапа – Гостагай</b>	3,48	1,57	<b>2,22</b>	597	403	<b>1,48</b>
<b>Анапа- Онуфрий</b>	2,82	1,01	<b>2,79</b>	617	200	<b>3,09</b>
<b>Анапа- Витязево</b>	3,61	1,35	<b>2,67</b>	121	73	<b>1,66</b>
<b>Тамбов- ская губ.</b>				168840	<b>103485*</b>	<b>1,63</b>
<b>Арженка Тамб. у.</b>				160	<b>80*</b>	<b>2</b>
<b>Тукса Олонц- кой губ.</b>				122	66	<b>1,85</b>
<b>Крюково Морш. у.</b>				137	83	<b>1,65</b>
<b>Покров- ская церк. Тамбов</b>				211	95	<b>2,22</b>
<b>Среднее</b>	<b>2,804</b>	<b>1,19</b>	<b>2,36</b>			<b>2,13</b>

\* Число рождений 1916 г., данные за 1917 г. отсутствуют.

Специалистам по исторической демографии известно, что в среднем более чем двукратное падение числа рождений в Европейской России от локальных довоенных максимумов 1906–1914 гг. к общему минимуму 1917 г. обеспечил не всесторонний и всеобщий пятилетний губительный удар по уже подорванной социально-демографической системе (как в ВОВ), а далеко не безвозвратно-смертный и не столь долгий армейский призыв плодovitых мужчин. Это временное (максимум – трехлетнее) изъятие почти половины женихов и мужей многократно обрушило и развалило брачные объемы и ритмы в традиционной и переходной деревне

(первенцы молодоженов составляли тогда 25 % числа рождавшихся) и приостановило рождения в «готовых» плодovitых семьях<sup>1</sup>. Достаточно ли этого объяснения, ведь данная «россыпь» приходов, несмотря на их региональные особенности, объединена фактором массового призыва их мужчин в армию?

Необходимое исчерпывающее отражение демографических процессов первой четверти XX в. во всех регионах бывшей Российской империи в части «рождаемость/плодovitость» сегодня<sup>2</sup> есть только в одном замечательном массовом источнике – объединенной базе данных «Мемориал», вобравшей миллионы персональных советских граждан (прежде всего военнослужащих), погибших в 1941–1945 гг. Более чем репрезентативная точность данного «зеркала» движения региональных популяций обеспечена всеобщностью ВОВ, почти тотальностью тогдашнего призыва в РККА и огромностью безвозвратных потерь в этой войне (35–60 % армейских региональных мобилизаций).

Персоналии ОБД «Мемориал» в случае с Первой мировой и Гражданской войнами подсчитывались по связке «год рождения – место рождения – национальность» на отрезке 1886–1927 гг. рожд. на уровнях *всех* регионов бывшей Российской империи с вычленением в *каждом* из регионов его сельской и городской частей. В регионах Закавказья, Средней Азии, национальных регионах Сибири, Северо-Востока и Дальнего Востока «европейская», «русская» часть местных уроженцев отделялась от представителей коренных

---

<sup>1</sup> Отдельного разговора заслуживают и другие замечательные свидетельства начала слома Первой мировой войной традиционной социально-демографической модели. В отчаянной попытке сохранить традиционную семью как начальную подсистему выживания, поврежденную войной и аграрным перенаселением, сельские и городские популяции ускорили «гонку за женихами» с парадоксальным снижением возраста первого брака и образованием заметных долей пар с незаконно малым возрастом одного из супругов, ростом доли пар с невестой старше жениха, с ускорением запрещенного и губительного поиска пары среди кровных родственников. Первая мировая война также сломала годовой брачный ритм и подвела к выходу в революции 1917 г. из-под санкций церковного брачного законодательства.

<sup>2</sup> Идеальным было бы получение из всех регионов Российской империи – СССР репрезентативного числа длительных непрерывных линий «метрическо-загсовской» жизненной статистики так, как это делают тамбовские историки по своему региону. Но, к сожалению, нынешний кризис культуры в целом и исторического образования и науки в частности не добавил «компанию» Тамбову в этом чрезвычайно научно благодарном деле.

народов. Полученные региональные линии числа рождений сводились в четыре макрорегиональные группы. ***В основу данного сводного деления были положены степени «присутствия» Первой мировой войны в демографической эволюции конкретных регионов.*** Это «присутствие» выражалось в сочетаниях *внешних* военных факторов, прямо и косвенно подавлявших региональную популяцию в части рождаемость/плодовитость: боевые действия, оккупация противником, прифронтовая полоса, эвакуация, беженство, государственные трудмобилизации и реквизиции, характер и объемы армейского призыва.

Полученные репрезентативные линии рождений в каждом регионе (всего более 16 млн родившихся) требуют нетривиального объяснения по крайней мере двух данностей:

а) ***во всех регионах и их группах динамики рождений*** (подъемы и падения по годам рождений) ***совпадают до 1918 г. включительно***, несмотря на их чрезвычайную географическую, экономическую, социальную, культурную и т. д. разность;

б) ***все группы регионов имеют одинаковую динамику рождаемости/плодовитости от довоенных пиков 1910–1914 гг. к нижней точке 1917 г. и с общей компенсацией 1918 г., несмотря на принципиально различное «присутствие» военных факторов в их демографическом развитии.*** Прямое максимальное воздействие Первой мировой войны в западных регионах России лишь развивало синергизм военного падения рождаемости/плодовитости до в среднем двукратного, но и в группе регионов, буквально «не ведавших» о той войне (например, Хивинское ханство, Бухарский эмират, национальные регионы Сибири и Дальнего Востока), данное падение оказалось полуторным.

Таблица 2

Сравнительные региональные индексы демографических эффектов Первой мировой и Гражданской войн в 69 регионах боевых действий и массового армейского призыва, 1914–1917 гг. (линия «место рождения» СЗВД ОБД «Мемориал»; административно-территориальное деление 1940–1950-х гг.; в скобках даны индексы городов – центров своих регионов по СЗВД)

Регион	Довоенный макс./ мин. 1917 г.	1918–1919/ мин. год Гражд. войны	Регион	Довоенный макс./ мин. 1917 г.	1918–1919/ мин. год Гражд. войны	Регион	Довоенный макс./ мин. 1917 г.	1918–1919/ мин. год Гражд. войны
1	2	3	4	5	6	7	8	9
Польша	2,77 (4,56)	1,53 (1,65)	Мурманск	1,5 (1,94)	1 (1,14)	Волгоград	1,86 (1,7)	1,42 (1,44)
Латвия	2,1 (3,62)	1,17 (1,17)	Карелия	1,65 (1,14)	1,1 (1,54)	Донпеч. КП	2,08 (1,86)	1,46 (1,19)
Литва	1,64 (3,63)	1,22 (1,42)	СПб.	1,43 (1,41)	1,26 (1,3)	Кубань	1,82 (1,35)	1,51 (1,22)
Брест	3,64 (3,6)	1,26 (2,8)	Псков	1,78 (1,3)	0,91 (1,39)	Ставрополь	2,31 (3,24)	1,6 (1,16)
Гродно	4,02 (4,67)	1,96 (0,89)	В. Новгород	1,63 (1,73)	1,12 (1,08)	Н. Новгород	2,07 (1,47)	1,25 (1,1)
Галиция: Львов – Дрогобыч	3,02– 3,22 (2,27)	1,16– 1,58 (3,25)	Тверь	1,57 (1,59)	1,1 (1,11)	Чувашия	1,83 (2,58)	1,38 (1,16)
Тернополь	2,91 (4,33)	1,11 (3)	Ярославль	1,85 (1,76)	1,25 (1,19)	Татария	1,65 (1,53)	1,36 (1,31)
Румыния	4,25	2	Смоленск	1,63 (1,55)	0,98 (1,07)	Башкирия	1,7 (1,49)	1,4 (1,33)
<b>19 рег. фронта</b>	<b>2,66 (3,57)</b>	<b>1,52 (1,89)</b>	Калуга	1,94 (1,62)	1,2 (1,39)	Удмуртия	1,87 (1,3)	1,6 (1,44)
Эстония	1,44 (1,25)	1,18 (2,17)	Брянск	2,12 (1,44)	1,15 (1,07)	Свердловск	1,63 (1,63)	1,38 (1,23)
Могилев	1,66 (1,76)	1,09 (1,02)	Москва	1,68 (1,42)	1,22 (1,15)	Челябинск	1,64 (1,65)	1,4 (1,44)
Гомель	1,85 (1,32)	1,03 (1,2)	Рязань	1,83 (1,53)	1,16 (0,99)	Алтай	1,65 (1,61)	1,25 (1,14)



Окончание табл. 2

1	2	3	4	5	6	7	8	9
Витебск	1,66 (1,28)	1,09 (1,12)	Курск	1,99 (1,67)	1,3 (1,03)	Тюмень	1,49 (1,36)	1,26 (1,1)
Молда- вия	2,05 (2,49)	1,17 (1)	Орел	1,68 (1,28)	1,18 (1,12)	Омск	1,72 (1,52)	1,27 (1,1)
Жито- мир	1,82 (1,59)	1,07 (1,08)	Тамбов ОБД ТО село- печКП	1,96 2,02 (1,43)	1,21 1,3 (1,28)	Кеме- рово	1,86 (1,86)	1,17 (1,32)
Нико- лаев	1,78 (1,35)	1,04 (1,07)	Воронеж	1,89 (1,53)	1,57 (1,4)	Ново- сибирск	1,8 (1,16)	1,25 (1,6)
Запо- рожье	2,08 (1,67)	1,23 (1,15)	Самара	1,84 (1,63)	1,31 (1,15)	Красно- ярск	1,63 (1,36)	1,2 (1,46)
Сумы	1,86 (1,67)	1,1 (1)	Пенза	1,77 (1,58)	1,29 (1,09)	Чита	1,55 (1,53)	1,19 (1,03)
Донецк	1,74 (1,5)	1,16 (1,24)	Саратов- печКП	1,82 (1,54)	1,27 (1,1)	Хаба- ровск	1,61 (1,81)	1,1 (1,29)

Таблица 3

**Сравнительные индексы демографических эффектов  
Первой мировой и Гражданской войн в регионах Российской  
империи – СССР, в которых в 1914–1917 гг. не было армейско-  
го призыва вовсе или призыва среди коренного населения  
(линия «место рождения» СЗВД ОБД «Мемориал»; в скобках –  
число региональных единиц в агрегации; админ. деление  
1945 г.; 185 субъектов)**

Регион	Довоенный макс./мин. I мир. войны 1918–1919/мин. год Гражд. войны	Реги- он	Довоенный макс./мин. I мир. войны 1918–1919/мин. год Гражд. войны	Регион	Довоенный макс/мин I мир. войны 1918–1919/мин. год Гражд. войны			
1	2	4	5	7	8			
Груз. ССР	<b>1,35</b>	<b>1,01</b>	<b>Та- лас- ский р-н</b>	<b>1,73</b>	<b>1,03</b>	Стали- набад. обл.	1,79	1,29
Арм. ССР	<b>1,83</b>	<b>1,44</b>	Анди- жан. обл.	1,78	1,01	Куляб- ская обл.	1,39	1,39

Продолжение табл. 3

1	2	3	4	5	6	7	8	9
Азерб. ССР	1,66	1	Бухар. обл.	1,66	0,98	Гарм-ская обл.	1,1	1,42
Гл. города Закавказья (7)	1,67	1,15	Кашка-Дарья	1,79	0,97	Горн. Бадахшан + Ура-Тюбе	2,5	1,5
Гурджаанский р-н Груз. ССР	1,79	1,21	Наманган. обл.	2,1	1,3	Тадж. ССР сумм. областей	1,48	1,19
Гукасянский р-н Арм. ССР	3,83	2,18	Самарканд. обл.	1,59	0,89	Города Тадж. ССР (7)	1,22	1,07
Ленкоранский р-н Аз. ССР	1,92	1,74	Сурхандарья	2,27	0,93	Тадж. ССР за выч. 7 гор.	1,58	1,24
Южно-Каз. обл.	1,49	0,94	Ташкент. обл.	1,84	0,81	6 сел. р-нов Тадж-ССР	1,43	1,26
Сев.-Каз. обл.	1,57	1,39	Ферган. обл.	1,6	1,13	10 сел. р-нов Хивы и Бухары	1,48	1,12
Зап.-Каз. обл.	1,23	1,36	Хорезм. обл.	1,2	1,06	Ашхабад. обл.	1,27	0,94
Вост.-Каз. обл.	1,53	1,2	Каракалпакия	1,09	0,84	Красновод. обл.	1,36	0,61

Продолжение табл. 3

1	2	3	4	5	6	7	8	9
Актюб. обл.	1,43	1,14	Уз. ССР сумм.	<b>1,58</b>	<b>0,96</b>	Марый-рыйская обл.	1,4	1,01
Алма-Ат. обл.	1,62	1,18	Гор. УзССР (16)	<b>1,35</b>	<b>0,92</b>	Ташауз. обл.	1,02	0,89
Гурьев. обл.	1,05	<b>1,09</b>	Село Уз. ССР	<b>1,67</b>	<b>0,97</b>	Чарджоус. обл.	1,2	1,13
Джамбул. обл.	1,93	1,05	Джалалаб. обл.	1,76	1,04	Керк. обл.	1,46	<b>1,74</b>
Караганд. обл.	1,42	1,32	Иссык-Кул. обл.	2,16	0,93	Турк. ССР сумм.	<b>1,16</b>	<b>0,86</b>
Кзыл-Орд. обл.	1,51	1,05	Ошская обл.	1,82	0,75	Гор. Турк. ССР (8)	<b>1,26</b>	<b>1,08</b>
Кокчетав. обл.	1,63	1,12	Тян-Шан. обл.	2,14	1,17	Село Турк. ССР	<b>1,13</b>	<b>0,92</b>
Кустан. обл.	1,26	1,21	Фрунзен. обл.	1,89	1,05	5 сел. р-нов Турк. ССР	<b>1,01</b>	<b>0,91</b>
Павлодар. обл.	1,55	1,35	Таласская обл.	1,51	0,94	«Европейские» города Турк. ССР	<b>1,76</b>	<b>1,24</b>
Семипалат. обл.	1,33	1,27	Кирг. ССР сумм.	<b>1,83</b>	<b>0,91</b>	«Коренные» города Турк. ССР	<b>1,4</b>	<b>0,96</b>

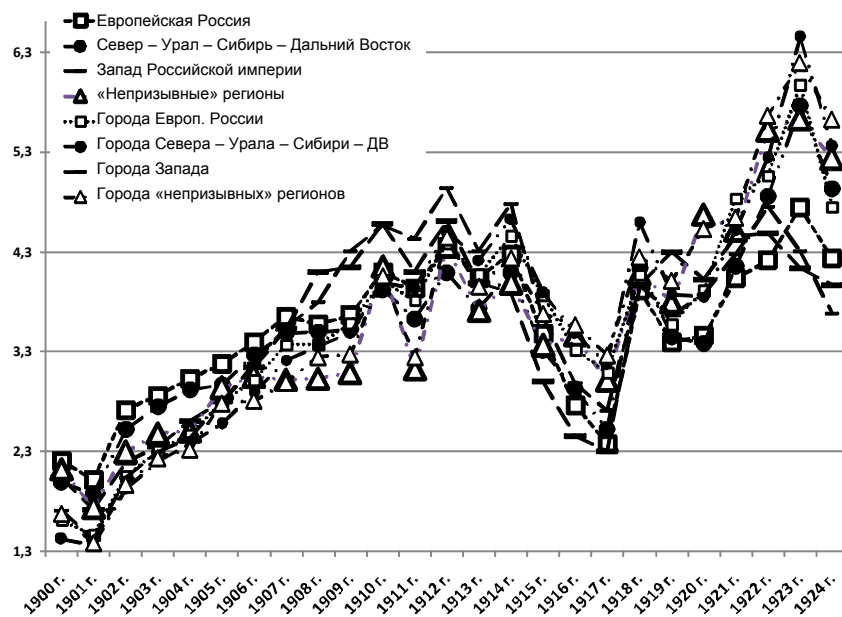
Окончание табл. 3

1	2	3	4	5	6	7	8	9
Талды-Кур. обл.	1,77	1,64	Гор. Кирг. ССР (6)	1,29	1,1	АССР, АО, НО (15)	1,43	1,18
Каз. ССР сумм.	1,38	1,15	Село Кирг. ССР	2,11	0,86	Гор. нац. автономий	1,57	1,26
Гор. Каз. ССР (16)	1,45	1,2	г. Фрунзе	1,35	1,06	Село нац. автон.	1,4	1,16
Село Каз. ССР	1,36	1,14	Кочкор-р-н	2,19	1	Якутия	1,14	1,01
г. Алма-Ата	1,54	1,09	Ленинабад. обл.	1,54	0,98	Приморье	1,65	1,07

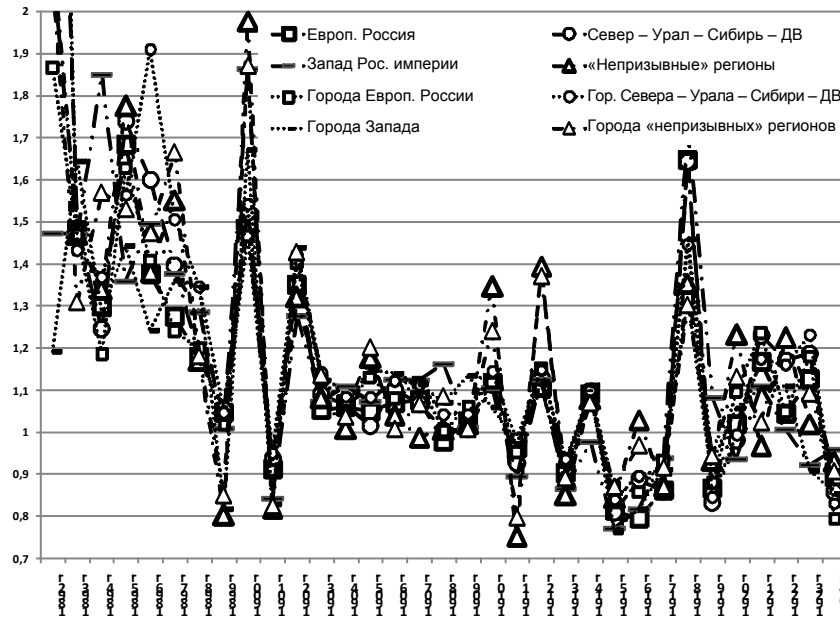
Таблица 4

**Синергизмы военного падения и послевоенной компенсации плодovitости/рождаемости в агрегациях региональных популяций в 1912–1919 гг.**

Агрегации региональных популяций по отношению к фронту и призыву 1914–1917 гг.	Довоен. макс./мин. 1917 г. – общ.	Довоен. макс./мин. 1917 г. – города	Компенсация 1918 г. – общ.	Компенсация 1918 г. – города
Запад Российской империи – фронт + армейский призыв + эмиграция ПМВ	2,003	1,822	1,725 (1,866–1919 г.)	1,458
Европейская Россия – тыл + массовый армейский призыв + иммиграция ПМВ	1,827	1,443	1,645	1,316
Север – Урал – Сибирь – ДВ – глуб. Тыл + частичный армейский призыв	1,624	1,459	1,643	1,446
«Непризывные» регионы Российской империи	1,444	1,361	1,353	1,302



**Рис. 2.** Синергизмы факторов роста и сброса давления в агрегациях региональных негородских и городских популяций на отрезке 1900–1924 гг. в зеркале ОБД «Мемориал»; % числа рождений в год в сумме рождений за 1900–1924 гг.



**Рис. 3.** Соотношения числа рождений в год к числу рождений предшествовавшего года в агрегациях региональных негородских и городских популяций на отрезке 1892–1924 гг.

Более того, замечательную эволюцию проделал и такой «внутренний» показатель, как индекс естественной женской плодовитости  $Ig^3$  (см. табл. 5). Этот  $Ig$  за 70 лет от тех, кто рожал в селе в 1840-е гг., до тех, кто рожал там же на стыке 1900–1910 гг., вырос при прочих равных условиях в полтора (!) раза, но уже через несколько лет, к Первой мировой войне, «просел» на 16 %, а к ВОВ упал к значениям, бывшим за 100 с лишним лет до нее. На развитие «модернистской» контрацепции и «катастрофических» абортов полуторное падение  $Ig$  списать не удастся, так как к 1940-м гг. «предохранялись» не более 1 % сельских семей, а к редким абортам (несмотря на скачок в 1930-е гг. подобной практики ограничения собственной плодовитости) прибегали лишь от четверти до трети числа сельских женщин, родившихся в 1906–1919 гг. (см. табл. 6).

<sup>3</sup>  $Ig$  – число рождений в год на 1000 плодovитых женщин данной популяции (16–39 лет в случае с традиционной русской деревней). В данных замерах для определения  $Ig$  рассчитывалось среднее число регистраций рождений за 5 лет около времени учета населения.

Таблица 5

**Движение в 1848–1939 гг. индекса женской плодovitости Ig  
в агрегации сел Тамбовской губернии (всего 30 сел из  
17 сельских районов Тамбовской области – 8 в до-  
и 22 в советских переписях)**

Год замера	1848	1861	1886	1911	1916	1926	1939	1939**
Период рождения плодovитых женщин (16–39 лет)	1807–1834	1820–1847	1845–1872	1870–1897	1875–1902	1885–1907	1895–1924	1899–1924 (1897–1922***)
Ig	,247	,311	,324	,365	,301*	,316*	,199* (,209***)	,216* (,226***)

\* Для числа женщин 16–39 лет, равного числу ровесников-мужчин.

\*\* Регистрации рождений 1938–1940 гг. в сельских районах Тамбовской области.

\*\*\* Для числа женщин 18–41 лет, равного числу ровесников-мужчин.

Таблица 6

**Развитие контрацепции и абортов в когортах сельчанок,  
родившихся до 1920 г. (анкеты)**

Период рождения женщин, гг.	До 1899 г.	1899–1905	1906–1912	1913–1919
Контрацепция (включая «дикую»), %	5	8,5	4,7	12,7
Контрацепция «нормальная», %	0,0	1,0	0,6	1,2
Аборты, % (в скобках – с «дикой контрацепцией»)	5,4 (10,4)	21,5 (29,0)	24 (28,1)	27,1 (38,6)

Невозможность объяснения этих единых демографических процессов и явлений «обычным» набором факторов требует расширения объясняющего синергизма путем введения в него понимания базовых, доминантных длительных природно-демографических ритмов (циклов), действующих в традиционных и переходных популяциях. В этих ритмах, в строгой привязке к конкретной хронологической шкале, традиционные и переходные популяции (в течение десяти циклических семилетий в рамках 112-летнего цикла и к четвертому семилетию 28-летнего цикла) восходили к перенаселению с соответственным нагнетанием индуцирующего демографического давления с развитием последовательности «пе-

ренаселение – стресс – агрессия», синергически усиленной сочетанием нерешенных (и нерешаемых, как в России с ее главными «вопросами») социальных конфликтов. Затем в перенаселенных популяциях включался механизм их подавления, где большая внешняя или внутренняя война оказывалась в числе лучших средств сброса демографического давления. Очередная «военно-революционная» фаза (ВРФ) сброса давления в популяции в рамках 112-летнего цикла «запустилась» около 1905 г. и длилась (как «положено») шесть семилетий до 1946–47 гг. Перенаселенные и индуцированные перенаселением популяции подавлялись на этом отрезке всем известными войнами, голодовками, эпидемиями и скрытыми от глаз эндогенными понижениями плодovitости. Чем более перенаселенной к началу XX в. была региональная популяция, тем бóльшие потери она понесла в ВРФ 1905–1947 гг.

Огромная многоукладная Россия с принципиальной разницей вовлечения ее регионов в Первую мировую войну одна обеспечивает наш сравнительный анализ. Но для надежности и убедительности нашего поиска разгадки синхронного движения плодovitости в чрезвычайно разных популяциях мы можем добавить к нему синхронное движение плодovitости/рождаемости в других странах в тот период. Таковых с непрерывными линиями точной жизненной статистики от 1900 г. набралось 24. Из них 10 были нейтральными в Великой войне вплоть до крайней отдаленности от театров боевых действий. Остальные 14 принимали участие в этой войне от небольшого вовлечения (Япония, Португалия) до исполнения ролей главных участников смертоубийственной схватки.

Что же мы видим в движении в 1900–1924 гг. индексов плодovitости и годовых долей числа родившихся? При гигантских различиях анализируемых стран в социально-демографических моделях (от традиционных до модернистских) и уровнях участия в Первой мировой войне (от нулевого до максимального) все они демонстрируют падение индексов плодovitости к общему минимуму 1918 г. (В четырех странах он пришелся на 1919 г., составив первое частное отличие от России, фактически вышедшей из войны с распадом армии к осени 1917 г.) При этом данные сокращения плодovitости/рождаемости «наши» страны начали (как и в российских регионах и их группах) до 1914 г., от пиков 1908, 1910 и 1912 гг. То есть сброс демографического давления в столь различных популяциях пришелся в рамках «военно-революционной» фазы 112-лет-



него цикла 1836–1947 гг. («как и положено» и независимо от участия в войне) на последние годы 28-летнего цикла 1885–1912 гг. и на первое семилетие 28-летнего цикла 1913–1940 гг. Через 28 лет дружное падение плодovitости/рождаемости придется на конец 1930-х – 1947-х гг. и вновь независимо от степени вовлеченности уже во Вторую мировую войну.

Таким образом, война, участие в ней оказываются имманентным, сильнейшим, но лишь одним из факторов сброса давления в перенаселенных традиционных и переходных популяциях. На отведенных для того циклических участках плодovitость/рождаемость снижается и в отсутствии войны «на дворе». Война лишь синергически усиливает поражение популяции. Показательны всеобщие одинаковые степени падения плодovitости/рождаемости: в популяциях, нетронутых войной, перепад довоенный максимум/военный минимум составил 1,4 раза, а в «хлебнувших» ее в полной мере – до 3,5 раз. Остальные комбинации поражения популяции находятся в данной «вилке».

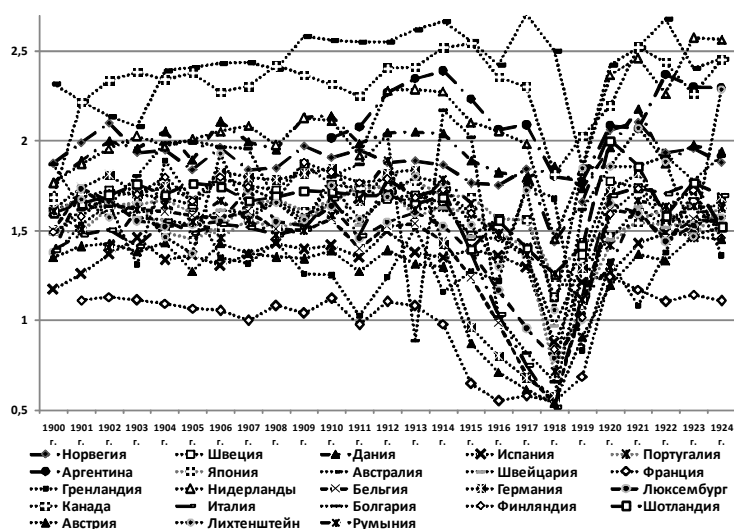


Рис. 4. Движение индекса прироста (Покровского – Пирла) в 1900–1924 гг. в 23 (регионах) странах мира

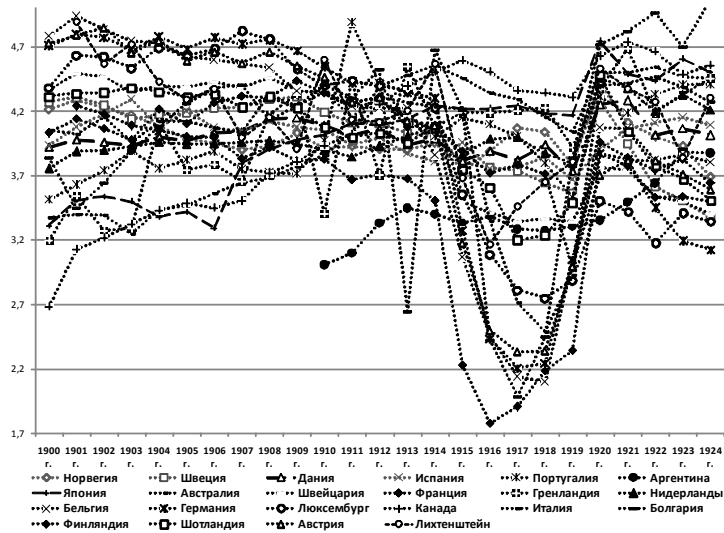


Рис. 5. Движение долей (%) годового числа рождений в сумме рождений в 1900–1924 гг. в 22 (регионах) странах мира

Подытожим и выделим *синергизм факторов синхронного падения рождаемости/плодовитости в разных регионах в периоды больших войн.*

Первичные факторы – природная регуировка роста традиционных и переходных популяций в рамках демографических циклов в ритмических фазах сброса давления в популяции за счет эндогенного падения плодовитости в ритмических фазах сброса демографического давления, соединенного с имманентной смертной триадой «болезни – голод – война».

Синергизм производных факторов – индуцированные военно-голодными кризисами всеобщие психогенные понижения и блокады женской плодовитости (включая резкие повышения возраста менархе у девочек-подростков);

+ локализованное снижение плодовитости вследствие недоедания и болезней, растущих в таких кризисах (включая резкие повышения возраста менархе у девочек-подростков);

+ локализованные безвозвратные и(или) долговременные массовые потери плодovitых мужчин с соответствующим снижением брачной и родильной деятельности;

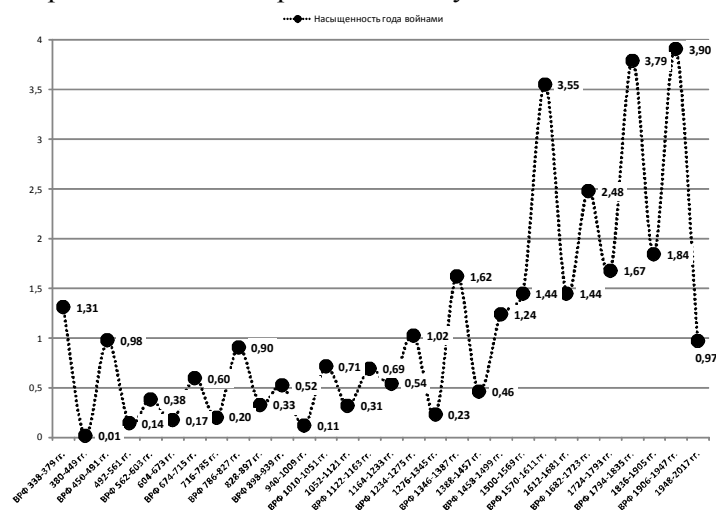
+ кризисное и модернистское развитие аборт и контрацепции (в годы ВОВ – определяющий производный фактор снижения плодovitости/рождаемости);

+ всеобщий рост смертности среди плодovитых женщин вследствие развития болезней длительного военно-голодного стресса;

+ локализованный рост вторичного бесплодия женщин вследствие военного ухудшения условий труда и быта, развития калечащих практик регулировки плодovitости;

+ гибель (убийство) плодovитых женщин в зонах боевых действий и оккупации противником.

А для тех, кому интересно знание места войн как демографического регулятора на волнах длительных природно-демографических ритмов, предлагаем рис. 6, составленный по хронологии всемирной истории (в данном случае – отрезок 338–2017 гг. с 15-ю 112-летними циклами). Простое нанесение на хронологическую шкалу лет с войнами, перемноженными на число их участников, показывает, что индекс насыщенности войнами лет участковых 42-летних «военно-революционных» фаз неизменнократно выше той же насыщенности предшествующих 70-летних фаз набора давления в традиционных и переходных популяциях.



**Рис. 6.** Индексы насыщенности войнами лет «военно-революционных» фаз и фаз набора давления в популяциях (112-летний цикл, всемирная история, отрезок 338–2017 гг.)

**Рекомендуемая литература**

**Данилов, В. П. и др.** 2007. Введение. «Антоновщина». *Крестьянское восстание в Тамбовской губернии в 1920–1921 гг.: Документы, материалы, воспоминания*. Тамбов.

**Дьячков, В. Л.**

1994. Еще раз об «антоновщине». *Крестьянское восстание в Тамбовской губернии (1920–1921 гг.)*. Библиографический указатель (с. 7–18). Тамбов.

1995. Русские крестьяне и государство (О влиянии некоторых формирующих факторов на сознание и судьбу деревни). *Крестьяне и власть. Тезисы докладов и сообщений научной конференции* (с. 24–27). Тамбов.

1999. Труд, хлеб, любовь и космос, или о факторах формирования крестьянской семьи во второй половине XIX – начале XX в. *Социально-демографическая история России XIX–XX вв. Современные методы исследования. Материалы научной конференции* (с. 72–82). Тамбов.

1999. Еще раз о причинах российских революций начала XX в. *Державинские чтения IV. Материалы научной конференции преподавателей и аспирантов* (с. 72). Тамбов.

2000. Русский крестьянин на пути от биологического существа к социальному: условия, особенности и последствия движения в конце XVIII – начале XX вв. *Особенности российского земледелия и проблемы расселения. Материалы XXVI сессии симпозиума по аграрной истории Восточной Европы* (с. 220–228). Тамбов.

2000. Этапы и последствия развития российского природно-демографического конфликта. XIX – первая половина XX вв. *Население и территория Центрального Черноземья и Запада России в прошлом и настоящем. Материалы VII региональной научной конференции по исторической демографии и исторической географии* (с. 14–16). Воронеж.

2000. Мы выбираем? Нас выбирают? *Избирательное право и избирательный процесс в России: прошлое и настоящее (региональный аспект)*. Материалы научно-практической конференции (с. 31–35). Тамбов.

2001. О природно-демографической основе происхождения и степени радикализма российской пореформенной социально-политической элиты. *Интеллектуальная элита России на рубеже XIX–XX вв.*: сб. науч. ст. Киров.

2002. Природно-демографические циклы как фактор российской истории, XIX – первая половина XX в. *Социальная история российской провинции в контексте модернизации аграрного общества в XVIII–XX вв. Материалы международной конференции* (с. 17–31). Тамбов.

2002. Война как исторический природный регулятор демографического поведения. *Армия и общество. Материалы международной научной конференции* (с. 222–231). Тамбов.

2003. О факторах российской системной катастрофы XX в. *Державинские чтения VIII. Материалы научной конференции преподавателей и студентов* (с. 137–138). Тамбов.

2005. Перенаселение как первоисточник проблем экогенеза и его пространственно-временная модель. *Экологические проблемы модернизации российского общества в XIX – первой половине XX в. Материалы межрегиональной конференции* (с. 56–64). Тамбов.

2005. Роль и место экологического фактора в интегральной модели развития Тамбовского региона в XIX – начале XX в. *Экологические проблемы модернизации российского общества в XIX – первой половине XX в. Материалы Всероссийской научной конференции* (с. 30–37). Тамбов.

2006. Крестьянская социально-демографическая модель в первой половине XX в.: эволюция и катастрофа. *Неземледельческая деятельность крестьян и особенности российского социума. XXX сессия симпозиума аграрной истории Восточной Европы. Тезисы докладов и сообщений* (с. 121–122). Тула.

2006. Общее и особенное в социально-демографическом развитии с. Знаменка Тамбовского уезда Тамбовской губернии как сельского населенного пункта в середине XVIII – начале XX в. *Социальная история российской провинции. Материалы Всероссийской научной конференции* (с. 48–65). Ярославль.

2007. Социально-демографическое развитие с. Верхоценье и окрестных сел от их основания до наших дней. В: Юдин, Б. И., *Верхоценье – истоки Тамбовщины. Историческая хроника*. Тамбов: Юлис.

2008. Социально-демографические процессы в городах двух губерний. *Урбанизация в России в XVIII – начале XX в.*: сб. науч. ст. (с. 187–200). Тамбов.

2009. Природно- и социально-демографические факторы роста крестьянской агрессии в первой трети XX в. *Экологическая история России в XVIII – начале XX в.*: сб. науч. ст. (с. 30–35). Тамбов.

2009. Межвоенная интерлюдия: социально-демографическое развитие Тамбовского края в 1914 – июне 1941 гг. *Вестник Тамбовского университета. Приложение к журналу*. Тамбов.

2009. *Революция 1917 г. и Гражданская война в России (1918–1921)*: уч. пособ. Тамбов: Изд. дом ТГУ им. Г. Р. Державина.

2010. О новых массовых источниках в изучении социально-демографической истории России во второй половине XIX–XX в. *Актуальные*

проблемы аграрной истории Восточной Европы X–XXI вв. *Источники и методы исследования. XXXII сессия по аграрной истории Восточной Европы. Тезисы докладов и сообщений* (с. 172–174). Рязань.

2010. *Великая Отечественная война 1941–1945 гг. и социально-демографическое развитие Тамбовской области*. Тамбов: Изд. дом ТГУ им. Г. Р. Державина.

2011. Длительные природно-демографические циклы в истории России: способы выявления и структуры. *Природа и общество: общее и особенное. Социоестественная история*. Вып. XXXV (с. 100–105). М.: ИАЦ – Энергия.

2012. *История Отечества. Краткое изложение основных проблем: уч. пособ.* Тамбов: Изд. дом ТГУ им. Г. Р. Державина.

2014. Демографическое «место» и воздействие мировых войн: известное и неведомое. *Первая мировая война и Европейский Север России. Материалы международной научной конференции «Великая война и Европейский Север России»* (с. 316–325). Архангельск.

2014. Еще раз про любовь к базовым факторам Гражданской войны в России. *Альманах Ассоциации исследователей Гражданской войны в России*. Вып. 1. *От Великой войны к Гражданской войне в России* (с. 28–40). Архангельск.

2014. Природно- и социально-демографические факторы роста крестьянской агрессии в первой трети XX в. (Тамбовский случай). *История и современность* 1(19): 128–141.

**Дьячков, В. Л., Канищев, В. В.**

2005. Послание Б. Н. Миронову о сущности работы отдельных провинциальных историков, или Ответ ученому соседу. *Круг идей: алгоритмы и технологии исторической информатики. Труды IX конференции Ассоциации «История и компьютер»*. Москва; Барнаул.

2009. Эволюция социально-профессионального состава населения России в XX в. (по материалам студенческих генеалогий). *Историческое профессиоведение: создание HISCO и исследования профессиональной и социальной мобильности: сб. статей* (с. 160–172). Барнаул.

2009. Эволюция социально-профессионального состава населения России в XX в. (по материалам анкетирования). *Историческое профессиоведение: создание HISCO и исследования профессиональной и социальной мобильности: сб. статей* (с. 173–192). Барнаул.

2012. Российская демографическая модель XX века: переход от естественных к регулируемым процессам. *Человек и природа в пространстве и времени. Социоестественная история*. Вып. XXXVI (с. 21–25). М.: ИАЦ – Энергия.

**Дьячков, В. Л., Канищев, В. В., Яковлев, Е. В.** 2006. Естественно-исторические предпосылки революции 1905–1907 гг. (по материалам Тамбовской губернии). *Первая российская революция: взгляд из будущего. Материалы Всероссийской научной конференции* (с. 19–37). Тамбов.

**Дьячков, В. Л., Протасов, Л. Г.**

2006. «Антоновщина»: осмысление характера и места в истории. *Россия в глобализующемся мире: сб. науч. ст.* (с. 177–187). Архангельск.

2011. Региональные политические элиты на историческом переломе 1917–1921 гг. *1921 год в судьбах России и мира: от Гражданской войны к новым международным отношениям. Сборник материалов международной научной конференции* (с. 147–150). Мурманск.

2013. «Сотри случайные черты»: эскиз к социопортрету провинциального либерала начала XX века. *Конституция 1993 года и российский либерализм: к 20-летию российской конституции: сб. науч. ст.* (с. 174–184). Орел.

**Дьячков, В. Л. и др.** 2013. *Политические деятели российской провинции от эпохи Николая II до Сталина*. Тамбов: Изд. дом ТГУ им. Г. Р. Державина.

**Dyatchkov, V.** 2001. Natural-Demographic Basis of Russian System Transition of the 20<sup>th</sup> c. *EAPS 2001 Conference. A Book of Abstracts*. Helsinki.

**Dyatchkov, V., Kanitschev, V.** 2004. Tambov Regional Development in the Context of Integral History, 1800–1917. *Where the Twain Meet Again. New Results of the Dutch-Russian Project on Regional Development 1750–1917* (pp. 199–223). Groningen/Wageningen.