
ТЕНДЕНЦИИ МЕЖДУНАРОДНОЙ МИГРАЦИИ НАСЕЛЕНИЯ В СОВРЕМЕННОЙ РОССИИ В УСЛОВИЯХ ГЛОБАЛИЗАЦИИ

Алешковский И. А.

к. э. н., старший преподаватель кафедры народонаселения
экономического факультета МГУ им. М. В. Ломоносова.

E-mail: aleshkovski@yandex.ru

В статье анализируется демографическая ситуация в постсоветской России, переживающей серьезные трансформации в социально-экономической и политической сферах жизни. Автор использует современные методы эконометрического анализа для исследования влияния социально-экономических, демографических, природно-географических, этнополитических, экологических и других показателей на межгосударственные миграционные потоки. Анализ осуществляется посредством теории факторов миграции (концепции «притяжения – выталкивания») и выявления на этой основе «притягивающих» и «выталкивающих» мигрантов факторов.

Ключевые слова: миграция, население, глобализация, транзит, миграционные потоки, зарубежье, миграционная политика.

In this paper the demographic situation in post-Soviet Russia undergoing serious transformations in socio-economical and political spheres of life is analyzed. The author uses modern methods of econometric analysis for investigation of socio-economic, demographic, geographic, ethno-political, ecological and other impacts on interstate migration flows. The analysis is made in the framework of the migration factors theory (“pull and push” concept), discovering on this base the factors that “pull” and “push” migrants.

Keywords: migration, population, globalization, transit, migration flows, foreign countries, migration policy.

Трансформация социально-экономических и политических условий жизни способствовала кардинальным изменениям в межгосударственных миграциях населения в России. В 1990-е гг. в рамках перехода к новой общественной системе были провозглашены новые права и свободы, включая свободу выбора места жительства и перемещений граждан по территории России, возможность выезда за границу и беспрепятственного возвращения. Одновременно с этим в связи с распадом СССР в большинстве постсоветских республик стала проводиться политика (где-то более, где-то менее явная) по «выталкиванию» населения некоренной национальности. В силу сложившейся ситуации Россия, сохранившая относительно прозрачные границы с постсоветскими республиками, превратилась в мощный миграционный центр, куда устремились миллионы бывших советских граждан (см. табл. 1).

Таблица 1

Общие итоги международной миграции населения в России, 1990–2009 гг.

Год	Число прибывших, чел.	Число выбывших, чел.	Миграционный прирост, чел.
1990	913223	729467	183756
1991	692238	675497	16741
1992	926020	673143	252877
1993	923280	483028	440252
1994	1191355	345623	845732
1995	866857	347338	519519
1996	647026	291642	355384
1997	597651	232987	364664
1998	513551	213377	300174
1999	379726	214963	164763
2000	359330	145720	213610
2001	193450	121166	72284
2002	184612	106685	77927
2003	129144	94018	35126
2004	119157	79795	39362
2005	177230	69798	107432
2006	186380	54061	132319
2007	286956	47013	239943
2008	281614	39508	242106
2009	279907	32458	247449
<i>Миграционный прирост, 1990–2009 гг.</i>			4 851 420

Составлено по данным статистического бюллетеня «Численность и миграция населения Российской Федерации» (www.gks.ru).

Существование безвизового режима передвижения между большинством государств – участников СНГ¹ и сохранение между населяющими их народами тесных экономических, социальных и культурных связей обуславливают сохраняющиеся многомиллионные ежегодные миграционные потоки между странами. Так, если учесть все фиксируемые Федеральной пограничной службой РФ данные о въездах на территорию Российской Федерации и выездах из нее с разными целями (переселение на постоянное место жительства, временная трудовая миграция, туристические, транзитные, частные, деловые и др. перемещения), то в 2007 г. в Россию прибыло свыше 14,55 млн граждан стран СНГ, а в 2008 г. – свыше 15,11 млн граждан стран СНГ.

¹ В настоящий момент Россия имеет безвизовый режим въезда с Арменией, Азербайджаном, Беларусью, Казахстаном, Кыргызстаном, Молдовой, Таджикистаном, Туркменистаном, Украиной и Узбекистаном (на основании двусторонних соглашений).

Таблица 2

**Распределение мигрантов – иностранных граждан по целям поездок,
2008–2009 гг.**

	2008 г.		2009 г.	
	прибыло, чел.	выбыло, чел.	прибыло, чел.	выбыло, чел.
всего, в том числе	23676140	22184187	21338650	20967368
страны СНГ	15107981	13739274	12960167	12565398
страны Балтии	1766428	1739406	2038120	2009293
страны вне СНГ и Балтии	6801731	6705507	6340363	6392677

Примечание: в 2008 г. данные по миграционным потокам между Россией и Грузией включены в группу «страны СНГ», в 2009 г. – «страны вне СНГ и Балтии».

Составлено по данным: Численность... 2010.

Эти цифры позволяют говорить о формировании и развитии на постсоветском пространстве *Евразийской миграционной системы*, центром которой является Российская Федерация. Таким образом, в настоящее время Россия одновременно является страной *назначения*, страной *происхождения* и страной *транзита* для миллионов международных мигрантов.

Иммиграция в Российскую Федерацию

В первой половине 1990-х гг. иммиграция в Россию носила в основном вынужденный характер. В миграционных потоках преобладали этнические мигранты – преимущественно русские, которые, проживая в республиках бывшего СССР, столкнулись с проявлениями национализма и вытеснением некоренного населения, поощряемыми на государственном уровне, а также беженцы из зон межэтнических конфликтов. Одновременно сократились традиционные миграционные потоки между бывшими республиками СССР – учебные миграции, организованные передвижения, связанные со службой в армии и сменой постоянной работы. Число прибывающих достигло 1,19 млн человек в 1994 г. вследствие ярко выраженных преимуществ в это время России перед другими странами СНГ, а затем, после начала военных действий в Чечне и постепенного снижения потенциала репатриации, быстро пошло на спад (см. табл. 1).

Сокращение масштабов постоянной миграции в 1995–2004 гг. сопровождалось ростом потоков временной трудовой миграции. Так, если в 1992–1995 гг. в среднем число прибывших на постоянное место жительства достигало свыше 970 тыс. человек ежегодно, то в 1996–2000 гг. – около 500 тыс. человек ежегодно, а в 2001–2004 гг. – всего лишь около 156 тыс. человек ежегодно. В то же время приток трудовых мигрантов, привлеченных на легальных основаниях, постоянно возрастал: в 2001 г. – 283,7 тыс. человек, в 2003 г. – 377,9 тыс. человек, в 2005 г. – 702,5 тыс. человек, в 2007 г. – 1717,1 тыс. человек, в 2008 г. – 2425,9 тыс. человек (см. табл. 3).

Таблица 3

**Численность иностранной рабочей силы, привлеченной в Россию
(тыс. чел.)**

2001 г.	2002 г.	2003 г.	2004 г.	2005 г.	2006 г.	2007 г.	2008 г.
283,7	359,5	377,9	460,4	702,5	1050,0	1717,1	2425,9

Источник: данные Федеральной миграционной службы МВД РФ.

Необходимо отметить, что в табл. 1 речь идет только об учитываемых статистикой прибытиях на постоянное место жительства, а на объемах учитываемой международной миграции, в свою очередь, сказываются изменения в действующих правилах регистрации прибывающих иностранных граждан. Так, в частности, резкое сокращение числа прибывших в 2001 г., по-видимому, объясняется введенными ограничениями приема граждан стран СНГ. В последующие годы в статистический учет попадали все граждане России, прибывшие на постоянное жительство из-за пределов страны и иностранные граждане и лица без гражданства, получившие вид на жительство. Тогда как мигранты, прибывшие на время, но с намерением остаться на постоянное место жительства в России и де-факто уже являющиеся ее постоянными жителями, но не получившие де-юре статуса постоянного жителя, не учитывались в рамках официального статистического учета. Такая ситуация привела к минимизации потоков учитываемых иммигрантов – в 2004 г. их численность была наименьшей за последние 50 лет (119,2 тыс. человек). По нашим оценкам, фактический прирост в начале 2000-х гг. был в 2–3 раза выше, чем регистрируемый.

Во второй половине 2000-х гг. успехи в социально-экономическом развитии России, а также, по-видимому, корректирующие усилия Федеральной службы государственной статистики РФ способствовали увеличению масштабов учитываемой международной миграции². В результате в 2007 г. число иммигрантов увеличилось более чем на 100 тыс. человек, или на 54 %, по сравнению с 2006 г. В 2005–2008 гг. число прибывших на постоянное место жительства составляло около 238 тыс. человек ежегодно. Глобальный финансово-экономический кризис вызвал сокращение масштабов международной миграции начиная со второй половины 2009 г.

Фактически иссяк к настоящему времени и поток беженцев в Россию. Если в начале 1990-х гг. ежегодно с ходатайством о предоставлении статуса беженца в России обращались до 15 тыс. человек, то в 2006 г. в России зарегистрировано 25 беженцев, а в 2007 г. – 42 беженца. Такое сокращение связано как с ужесточением российского законодательства в отношении предоставления статуса беженца, так и со стремлением лиц, ищущих убежище, попасть в более развитые и социально благополучные страны, так что Россия чаще используется лишь как транзитная территория.

² Так, с начала 2007 г. в статистический учет попадают иностранные граждане и лица без гражданства, впервые получившие разрешение на временное проживание.

Проведенная в 2002 г. перепись населения показала, что миграционный приток, главным образом из стран ближнего зарубежья, за межпереписной период (1989–2002 гг.) составил около 11 млн человек.

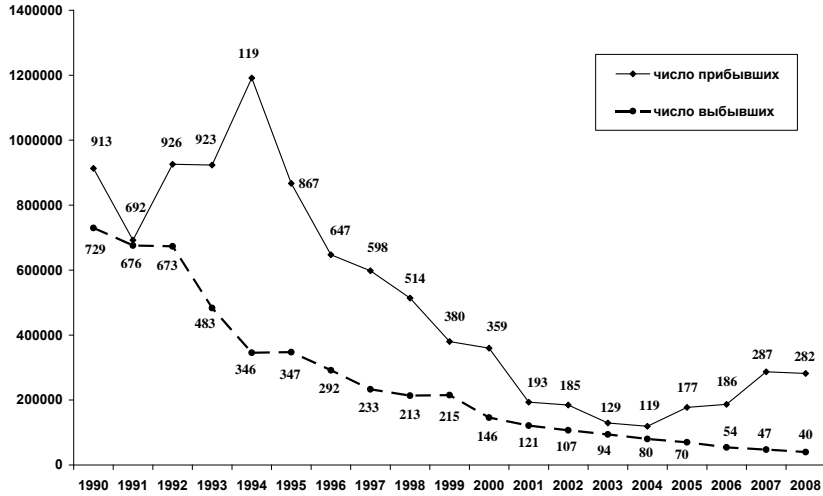


Рис. 1. Динамика международной миграции в России, 1990–2008 гг.

Источник: построено по данным Росстата.

К середине 2010 г. Россия по численности иностранного населения переместилась на второе место в мире (после США) (см. рис. 2), а по суммарному притоку мигрантов за 1992–2009 гг. оказалась на третьем месте в мире после США и Германии (подробнее см.: Ионцев, Ивахнюк 2002).

В целом, по экспертным оценкам, общее количество одновременно присутствующих в России мигрантов, включая и временных трудовых мигрантов, на начало 2008 г. составляло порядка 7–8 млн человек.

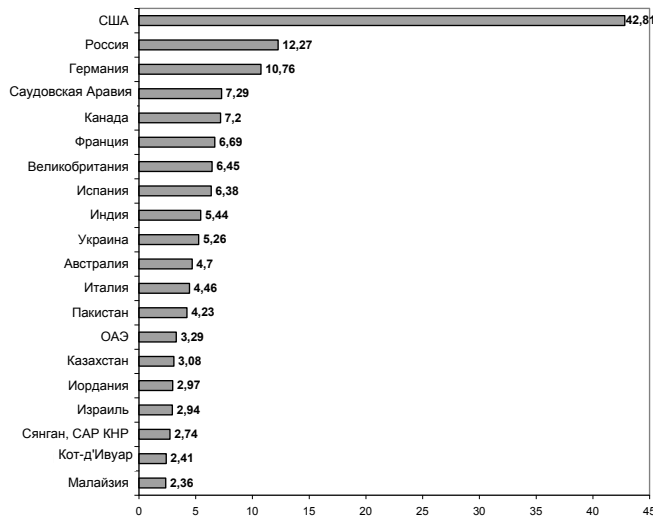


Рис. 2. Страны с наиболее значительным числом мигрантов на середину 2010 г., млн человек

Источник: International... 2009.

Рассматривая региональную структуру миграционных потоков, стоит отметить, что на протяжении последних семнадцати лет среди всех иммигрантов неизменно более 90 % составляют выходцы из государств – участников СНГ, Балтии и Грузии.

Таблица 4

Региональная структура иммиграционных потоков в Россию, %

Прибывшие в Российскую Федерацию	1992 г.	1995 г.	2000 г.	2005 г.	2007 г.	2008 г.	2009 г.
всего, в том числе	100 %	100 %	100 %	100 %	100 %	100 %	100 %
из стран СНГ, Балтии, Грузии	99,9 %	99,9 %	96,5 %	95,1 %	95,4 %	95,9 %	96,7 %
из стран вне СНГ, Балтии, Грузии	0,01 %	0,01 %	3,5 %	4,4 %	4,6 %	4,1 %	3,3 %

Источник: построено по данным Росстата.

В то же время с 1992 г. среди стран СНГ произошли изменения в иерархии основных стран происхождения иммигрантов. Как видно из табл. 5, около 50 % всех прибывших из стран ближнего зарубежья (страны СНГ, Грузии и Балтии) приходится на мигрантов из трех стран (Украина, Узбекистан и Казахстан). При этом в 2009 г. на первое место по доле прибывших вышла Украина, а в 2007–2008 гг. первое место занимал Узбекистан, тогда как Казахстан, являвшийся основной страной происхождения мигрантов в 1994–2006 гг., переместился на третье место. Последнее место в иерархии стран происхождения мигрантов неизменно занимают Туркмения (1–2 %) и страны Балтии (примерно 0,2 %).

Таблица 5

Основные страны происхождения иммигрантов в Россию

1992 г.	1995 г.	2000 г.	2005 г.	2006 г.	2008 г.	2009 г.
Украина (22 %)	Казахстан (26 %)	Казахстан (36 %)	Казахстан (31 %)	Казахстан (22 %)	Узбекистан (18 %)	Украина (17 %)
Казахстан (20 %)	Украина (20 %)	Украина (22 %)	Украина (18 %)	Узбекистан (21 %)	Украина (16 %)	Узбекистан (15,7 %)
Узбекистан (12 %)	Узбекистан (12 %)	Узбекистан (12 %)	Узбекистан (18 %)	Украина (18 %)	Казахстан (15 %)	Казахстан (14,3 %)
Таджикистан (8 %)	Грузия (6 %)	Грузия (6 %)	Киргизия (9 %)	Киргизия (9 %)	Армения (13 %)	Армения (13,2 %)
Азербайджан (8 %)	Азербайджан, Таджикистан (5 %)	Армения (5 %)	Армения, Беларусь, Молдова (4 %)	Армения (7 %)	Беларусь, Киргизия (9 %)	Таджикистан (10 %)

Примечание: в скобках указана доля страны в общем притоке иммигрантов в Россию из всех стран ближнего зарубежья (стран СНГ, Грузии и Балтии).

Источник: построено по данным Росстата.

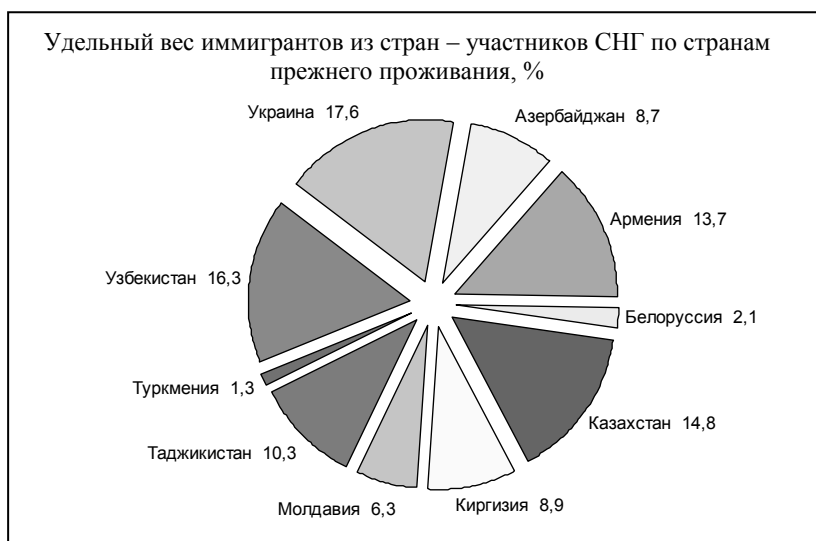


Рис. 3. Удельный вес иммигрантов в Россию из стран – участников СНГ, 2009 г.
Источник: данные Росстата.

Иммиграция оказывает положительное влияние на половозрастную структуру населения России, способствует повышению его качества (социологические исследования показывают, что образовательный уровень иммигрантов выше среднероссийского), а также несет в себе относительно более высокие репродуктивные установки.

Таблица 6

Возрастная структура мигрантов, %

Все население по основным возрастным группам	1998 г.	2000 г.	2004 г.	2006 г.	2008 г.	2009 г.
Моложе трудоспособного возраста	18,1 %	16,5 %	14,7 %	14,4 %	10,6 %	12 %
В трудоспособном возрасте	69,9 %	71,0 %	69,1 %	71,1 %	78,8 %	77,6 %
Старше трудоспособного возраста	12,0 %	12,5 %	16,2 %	14,5 %	10,6 %	10,4 %

Источник: построено по данным Росстата.

Как видно из рис. 4, возрастная структура иммигрантов более молодая (по сравнению со структурой населения России). Так, в 2009 г. почти 78 % иммигрантов приходилось на лиц трудоспособного возраста, тогда как среди населения России в целом – около 63 %. Значительное снижение доли мигрантов моложе трудоспособного возраста в 2000-е гг. отражает резко сузившиеся возможности получе-

ния образования для молодежи из стран СНГ. Так, в 2009 г. только 3999 человек прибыли в Российскую Федерацию с целью получения образования, в том числе 3860 мигрантов из стран СНГ и 139 мигрантов из стран дальнего зарубежья.

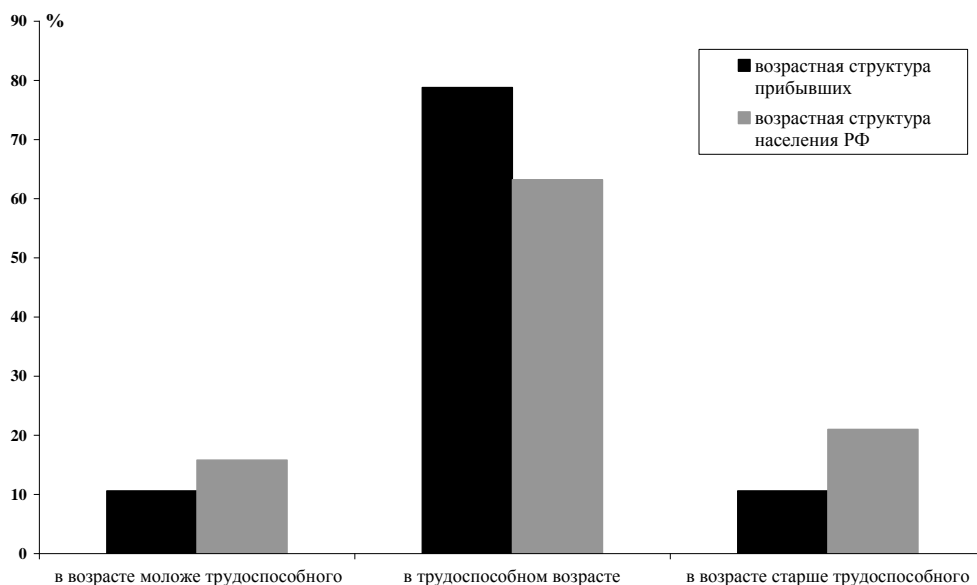


Рис. 4. Возрастная структура иммигрантов и населения России, 2009 г.

Источник: построено по данным Росстата.

В иммиграционных потоках в России традиционно преобладают женщины (около 52 % прибывших в Россию в 2008–2009 гг.), причем перевес формируется прежде всего за счет лиц в возрасте старше трудоспособного, в котором доля женщин среди иммигрантов превышает 70 %, в то время как в детских и трудоспособных возрастах большая часть мигрантов является мужчинами (см. рис. 5).

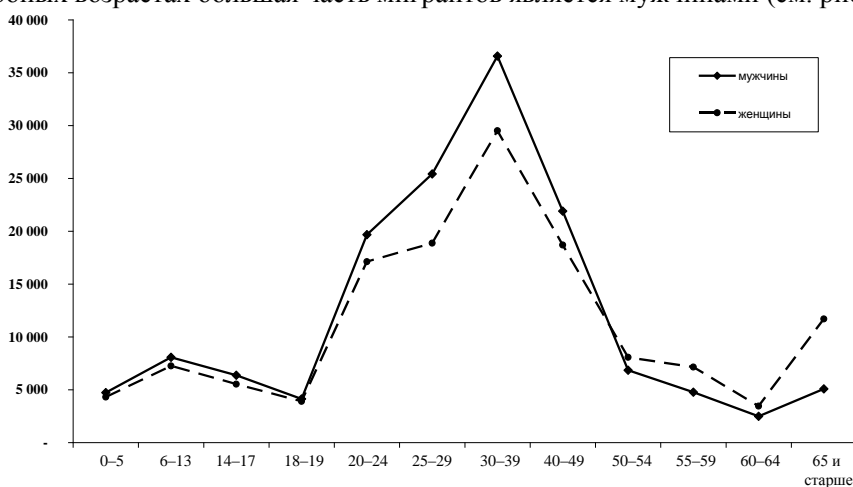


Рис. 5. Возрастно-половая структура иммигрантов, 2008 г.

Источник: данные Росстата.

Рассматривая этническую структуру миграционных потоков, можно отметить, что большую часть иммигрантов составляют этнические русские и другие этнические россияне. В целом за 1992–2009 гг. свыше 65 % всех прибывших составили этнические русские, порядка 12 % пришлось на другие титульные народы Российской Федерации. Таким образом, более 75 % миграционных потоков являлись по сути репатриационными. Более того, в последние годы регистрируемая иммиграция – это в основном прибытие лиц, уже имеющих российское гражданство. Так, в 2009 г. среди международных мигрантов, прибывших в Российскую Федерацию, доля граждан России составила свыше 78 % (218 988 человек).

Вместе с тем доля русских в нетто-миграции из постсоветских стран постепенно падает: с 76 % в 1993 г. до 56 % в 2001 г. (Население... 2006). При этом к настоящему моменту потенциал русской репатриации в значительной степени исчерпан и, по оценкам экспертов, не превышает 4 млн человек. Во многом поэтому результаты действующей с 2007 г. Федеральной целевой программы по оказанию содействия добровольному переселению соотечественников в Российскую Федерацию являются незначительными. Так, планируемая численность участников Государственной программы и членов их семей только за 2007–2008 гг. должна была составить свыше 65 тыс. человек, тогда как фактически за указанный период на территорию Российской Федерации въехало только 8961 человек, то есть около 13,7 % от планируемой численности за этот период (см. табл. 7). В целом, по данным ФМС МВД РФ, на 1 января 2010 г. на территорию Российской Федерации въехало только 16318 участников Государственной программы и членов их семей.

Таблица 7

Численность участников Государственной программы по оказанию содействия добровольному переселению в Российскую Федерацию соотечественников, проживающих за рубежом (чел.)

год	июнь – декабрь 2007 г.	2008 г.	2009 г.	итого на 01.01.2010 г.
планируемый показатель	23 000	42 200	300 000	365 200
фактический показатель	682	8 279	7 357	16 318

Примечание: включая членов семей участников Государственной программы.

Источник: данные Федеральной миграционной службы МВД РФ.

По данным ФМС МВД РФ, на протяжении 2007–2009 гг. Калининградская область является лидером по общему числу принимаемых соотечественников. Вместе с тем в течение рассматриваемого периода ее роль постепенно снижается. При этом увеличивается роль Калужской и Липецкой областей. На указанные три региона с начала реализации Госпрограммы приходится 80,5 % приехавших соотечественников. Следующие за ними Красноярский край и Тверская область серьезно отстают по числу приехавших соотечественников (см. табл. 8).

По состоянию на 1 января 2010 г. около 95 % приехавших соотечественников имели гражданство иностранных государств, тогда как российское гражданство имели только около 5,5 %. Значимых различий между регионами Российской Фе-

дерации по этому показателю не наблюдается – основная часть прибывших не имела российского гражданства.

Таблица 8

Численность прибывших участников Государственной программы по оказанию содействия добровольному переселению в Российскую Федерацию соотечественников, проживающих за рубежом, и членов их семей по регионам вселения (чел.)

регион	2008 г.		I полугодие 2009 г.	
	Участники Госпрограммы	Члены их семей	Участники Госпрограммы	Члены их семей
Калининградская область	1661	2072	502	605
Калужская область	1000	747	443	367
Липецкая область	626	853	225	284
Тверская область	150	190	87	107
Красноярский край	137	165	87	79
Другие регионы РФ	330	415	153	142

Источник: Мониторинг... 2010.

В то же время в Россию въезжают на постоянное поселение многочисленные представители титульных народностей государств СНГ. Большинство из них стремятся к получению российского гражданства. За последние годы численность многих диаспор в России существенно выросла. Так, например, в 1990-е гг. в результате учтенного миграционного обмена России со странами ближнего зарубежья численность азербайджанцев, постоянно проживающих в России, возросла на 80,3 тыс. человек, численность армян – на 267,4 тыс. человек. В то же время, по данным переписи населения 2002 г., численность азербайджанцев, постоянно проживающих в России, составила 621 тыс. человек, что вдвое больше, чем в 1989 г., армян – 1,1 млн, что в 2,5 раза больше, чем в 1989 г., таджиков – 120 тыс. человек, что в 4 раза больше, чем в 1989 г. Таким образом, международная миграция способствует диверсификации этнической структуры населения России.

Как видно из табл. 9, самым привлекательным для иммигрантов в России является Центральный федеральный округ, на втором месте находится Приволжский, на третьем – Сибирский федеральный округ. При этом для иммигрантов из государств – участников СНГ в 2009 г. наиболее привлекательными являлись Сибирский и Дальневосточный федеральные округа (среди прибывших из-за пределов России на постоянное место жительства в регионы этих округов – 99 % выходцы из государств – участников СНГ). Тогда как Северо-Кавказский и Южный федеральные округа наиболее привлекательны для иммигрантов из дальнего зарубежья, где их доля составляет соответственно 12,6 % и 7,8 %. При этом следует учитывать, что существенный поток иммигрантов в эти федеральные округа составляют прибывшие из Грузии, которая в настоящее время не является членом СНГ.

Таблица 9

Распределение прибывших в Россию по федеральным округам в 2008 г., чел.

Федеральные округа	Число прибывших	Из стран СНГ и Балтии	Из стран вне СНГ и Балтии
Центральный	89 397	87 093	2304
Северо-Западный	23 958	22 997	961
Южный	23 828	23 025	803
Северо-Кавказский	8022	7509	513
Приволжский	59 966	58 256	1710
Уральский	26 688	25 809	879
Сибирский	40 896	39 274	1622
Дальневосточный	7152	6631	521

Составлено по данным: Численность... 2009.

По данным на 2009 г., основными регионами-реципиентами международных мигрантов являются Московская область (22 278 человек), Москва (13 626 человек), Тюменская область (12 884 человек), Краснодарский край (10 258 человек), Кемеровская область (9718 человек) и республика Татарстан (9509 человек).

Эмиграция из Российской Федерации

Полноценное включение с 1991 г. России в систему международных миграций привело как к количественным, так и к качественным изменениям потоков выбывающих из страны. С одной стороны, произошло сокращение численности россиян, отправляющихся в бывшие советские республики, в то же время значительно увеличился выезд за пределы бывшего СССР.

Как видно из рис. 1, на протяжении двух последних десятилетий общие объемы учтенной эмиграции из России неуклонно уменьшались. При этом на протяжении 1990–1995 гг. наблюдалось увеличение эмиграции в страны дальнего зарубежья, а с 1996 г. (за исключением второй половины 1998 г. – первой половины 1999 г.) объемы эмиграции в дальнее зарубежье также сокращаются.

Стоит отметить, что динамика чисел выбывших тесно связана с изменением социально-экономической ситуации в стране. Так, пример кризиса 1998 г. прекрасно иллюстрирует скорость, с которой отражается в миграциях реакция населения на изменяющуюся ситуацию. Выезд из России стал увеличиваться за 2 месяца до августовского кризиса, упреждая его, а уже с апреля 1999 г. темпы роста эмиграции замедлились, сигнализируя о первых признаках нормализации экономической ситуации в России.

Кризисные тенденции в российской экономике 2008–2009 гг. также привели к незначительному всплеску уровня эмиграции в июне – октябре 2008 г. (см. рис. 6).

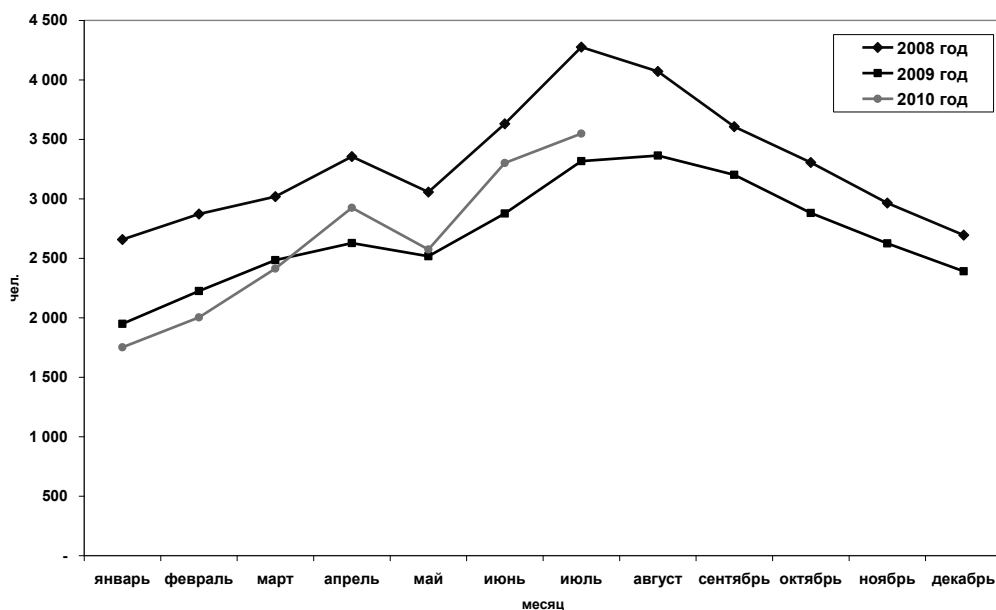


Рис. 6. Численность выбывших из Российской Федерации по месяцам 2008 – первой половины 2010 гг.

Источник: данные Росстата.

В 1992–2009 гг. структура эмиграционных потоков по странам предполагаемого проживания претерпела существенные изменения. В начале 1990-х гг. число выбывших в страны – участники СНГ превышало число выбывших в страны дальнего зарубежья в 3–5 раз. Со временем доля мигрантов, направляющихся за пределы бывшего СССР, стала увеличиваться, и в 2001–2005 гг. потоки выбывающих в страны ближнего и дальнего зарубежья практически сравнялись, но при этом оба потока сократились в абсолютном измерении. Начиная с 2006 г. вновь наблюдается рост доли эмиграции в страны ближнего зарубежья. По данным на 2009 г., численность выбывающих в страны СНГ и Балтии в 2 раза больше, чем в другие зарубежные страны (см. табл. 10).

Таблица 10

Региональная структура миграционных потоков из России, %

Выбывшие из РФ	1991 г.	1993 г.	1999 г.	2000 г.	2005 г.	2006 г.	2008 г.	2009 г.
всего, в том числе	100 %	100 %	100 %	100 %	100 %	100 %	100 %	100 %
в страны СНГ, Грузии и Балтии	86,9 %	76,4 %	60,3 %	57,3 %	52,7 %	66,6 %	68,0 %	66,3 %
в страны вне СНГ, Грузии и Балтии	13,1 %	23,6 %	39,7 %	42,7 %	47,3 %	33,4 %	32,0 %	33,7 %

Источник: построено по данным Росстата.

Таблица 11

Основные страны назначения эмигрантов из России

Страны ближнего зарубежья

1992 г.	1995 г.	2000 г.	2005 г.	2008 г.	2009 г.
Украина (54,3 %)	Украина (43,4 %)	Казахстан (36,0 %)	Казахстан (30,8 %)	Украина (33,3 %)	Казахстан (33,6 %)
Казахстан (15,3 %)	Казахстан (22,0 %)	Украина (21,6 %)	Украина (18,2 %)	Казахстан (27,9 %)	Украина (26,7 %)
Белоруссия (10,1 %)	Белоруссия (11,0 %)	Узбекистан (11,8 %)	Узбекистан (18,1 %)	Белоруссия (14,7 %)	Белоруссия (12,0 %)
Узбекистан (4,6 %)	Узбекистан (6,6 %)	Грузия (5,8 %)	Киргизия (9,3 %)	Азербайджан (4,7 %)	Азербайджан (5,3 %)
Молдавия (3,9 %)	Киргизия (4,2 %)	Армения (4,6 %)	Армения (4,5 %)	Армения (3,8 %)	Армения (4,6 %)

Страны дальнего зарубежья

1992 г.	1995 г.	2000 г.	2005 г.	2008 г.	2009 г.
Германия (60,8 %)	Германия (72,1 %)	Германия (63,8 %)	Германия (63,7 %)	Германия (36,7 %)	Германия (37,6 %)
Израиль (21,3 %)	Израиль (13,8 %)	Израиль (14,8 %)	Израиль (5,2 %)	США (12,9 %)	США (13,2 %)
США (12,8 %)	США (9,7 %)	США (7,6 %)	США (12,0 %)	Израиль (7,8 %)	Израиль (8,2 %)
Греция (1,8 %)	Греция (1,2 %)	Финляндия (1,8 %)	Финляндия (2,2 %)	Финляндия (4,6 %)	Финляндия (6,3 %)
Австралия (0,8 %)	Канада (0,7 %)	Канада (1,3 %)	Канада (1,9 %)	Канада (3,9 %)	Канада (4,2 %)

Примечание: в скобках указана доля в общем оттоке эмигрантов в данную группу.

Источник: построено по данным Росстата.

Перечень основных стран назначения остается довольно стабильным: почти половина выбывающих в страны ближнего зарубежья направляется в Казахстан, Белоруссию и Украину, тогда как около 60 % выбывающих в страны дальнего зарубежья направляются в Германию, США или Израиль. Среди стран дальнего зарубежья постепенно более значимыми становятся миграционные потоки в Канаду и Финляндию (см. табл. 11).

Следует отметить, что эмиграция в страны дальнего зарубежья до сих пор носит этнически избирательный характер (отдельные народы – немцы, евреи, греки и др. – имеют больше возможностей выезда на историческую родину). Однако значение данного фактора постепенно (по мере выезда указанных народов и ужесточения правил приема переселенцев в принимающих странах) сокращается, и в эмиграционных потоках нарастает доля титульных народов России, выезжающих самостоятельно или в составе смешанных браков. Так, в 2007 г. среди выбывших в Израиль и Германию половину составляли этнические русские, а среди выбывших в США – две трети, в другие страны – около 55 %.

Возрастная структура эмигрантов значительно моложе, чем население страны в целом, в основном за счет большей доли трудоспособной возрастной группы (так, в 2008 г. – 70,6 % среди эмигрантов и 63,2 % населения России в целом), и

на 20 % меньшей пенсионной группы (17,1 % и 21 % соответственно), тогда как доля группы моложе трудоспособного возраста отличается незначительно (12,3 % и 15,8 % соответственно).

Таблица 12

Возрастная структура выбывающих, %

Все население по основным возрастным группам	1999 г.	2000 г.	2004 г.	2006 г.	2008 г.	2009 г.
Моложе трудоспособного возраста	19,9 %	20,3 %	19,1 %	16,4 %	12,3 %	12,3 %
В трудоспособном возрасте	66,5 %	66,6 %	67,7 %	67,8 %	70,7 %	74,2 %
Старше трудоспособного возраста	13,6 %	13,1 %	13,2 %	15,8 %	17,1 %	13,5 %

Источник: построено по данным Росстата.

В эмиграционных потоках из России также преобладают женщины (около 54 % выбывших из России в 2008 г.), причем перевес формируется за счет лиц в трудоспособном возрасте (кроме возрастной группы 40–54 года) и возрасте старше трудоспособного, тогда как среди мигрантов моложе трудоспособного возраста и возрастной группы 40–54 года большая часть мигрантов является мужчинами (см. рис. 7).

В целом соотношение мужчин и женщин среди эмигрантов соответствует их соотношению в населении России (так, в 2008 г. доля мужчин среди эмигрантов составляла 46 %, тогда как в населении в целом – также 46 %).

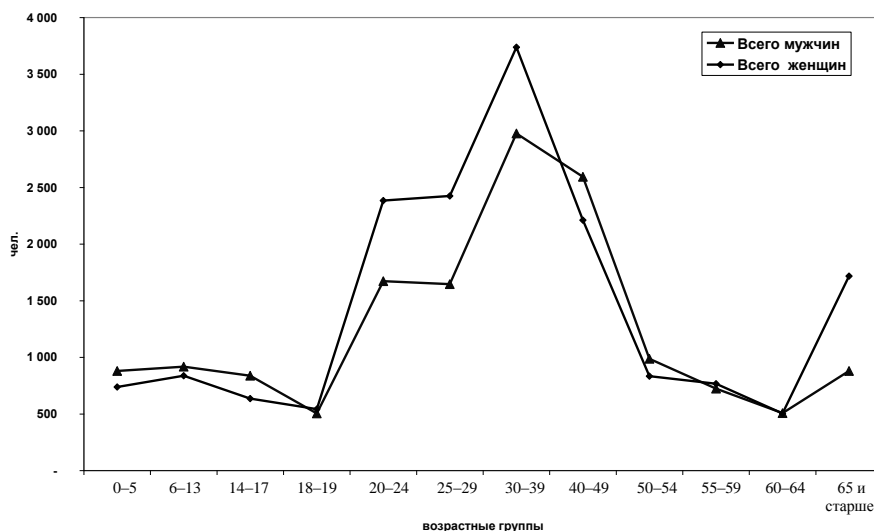


Рис. 7. Возрастная структура выбывших из Российской Федерации в 2009 г.

Источник: данные Росстата.

Эмиграция из России сопровождается «утечкой умов». Так, в 1990-е гг. каждый пятый эмигрант имел высшее образование, в том числе среди выбывающих в Израиль – 30 %, в США – более 40 % (в населении России – 13,3 %). В 2009 г.

более 28 % эмигрантов из Российской Федерации старше 14 лет имели высшее образование, при этом среди выбывающих в страны дальнего зарубежья доля лиц с высшим образованием составила более 38 %.

Как видно из табл. 13, по данным на 2009 г. основными источниками эмигрантов в России выступают Центральный (23 %) и Сибирский (21 %) федеральные округа, на третьем месте Приволжский федеральный округ (13 %). Основными регионами исхода международных мигрантов из России являются Москва (3016 человек), Омская область (1769 человек), Тюменская область (1683 человек), Алтайский край (1330 человек) и Челябинская область (1246 человек).

Таблица 13

Распределение выбывающих из России по федеральным округам, 2009 г.

Федеральные округа	Число выбывших	В страны СНГ, Балтии и Грузию	В другие страны
Центральный	7529	4837	2692
Северо-Западный	3805	2135	1670
Южный	2761	1872	889
Северо-Кавказский	655	450	205
Приволжский	4242	2916	1326
Уральский	4037	3153	884
Сибирский	6782	4417	2365
Дальневосточный	2100	1382	718

Источник: построено по данным Росстата.

Международная миграция и демографическое развитие России

В современной России международная миграция стала значимым фактором политического, экономического и демографического развития страны. *Политически* важным для России является ее превращение в центр формирующейся Евразийской миграционной системы. При этом миграционная политика Российской Федерации в отношении трудовой миграции влияет на политическую стабильность в ряде государств – участников СНГ.

Экономическая выгода России заключается в приобретении дополнительной рабочей силы, преимущественно квалифицированной, зачастую получившей образование и квалификацию в прошлом именно в российских учебных заведениях, с помощью которой возможно компенсировать экономические потери от «утечки умов» и естественной убыли населения. В свою очередь, для ряда государств – участников СНГ денежные переводы трудящихся-мигрантов являются значимым источником валютных поступлений.

Демографические преимущества иммиграции в Россию связаны с тем, что в условиях демографического кризиса международная миграция стала единственным источником восполнения численности народонаселения России. Однако на протяжении 1990-х гг. только в «пиковый» 1994 г. масштабы миграционного прироста были достаточны не только для компенсации естественной убыли, но и для обеспечения прироста численности россиян.

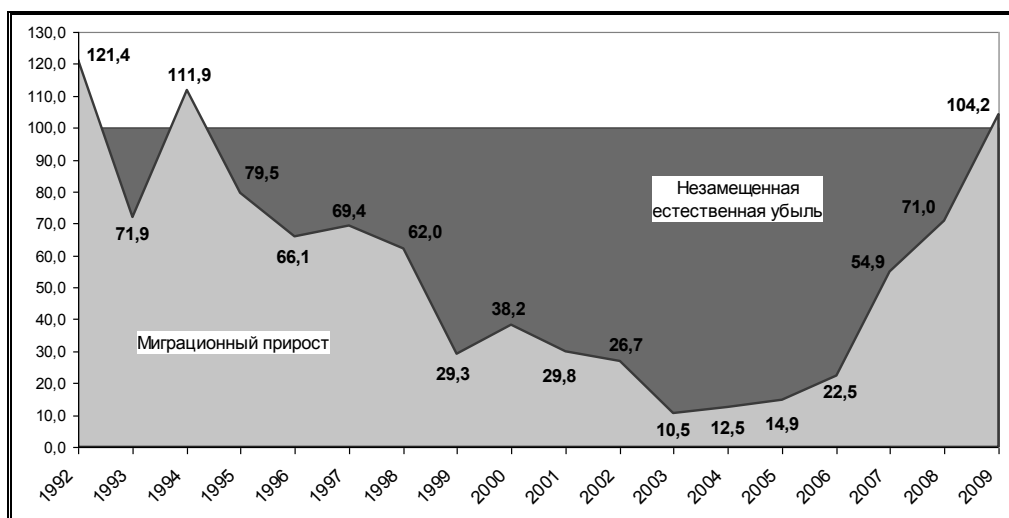


Рис. 8. Замещение естественной убыли населения миграционным приростом (в %)

Источник: данные Росстата.

Вклад миграционного компонента в изменение численности населения России неуклонно уменьшался до 2003 г. (55 % в 1992–1997 гг., 35 % за 1992–2004 гг. и 16 % в 1998–2004 гг.). Увеличение миграционного прироста в 2004–2008 гг. при сокращении естественной убыли привело к замедлению темпов сокращения численности населения Российской Федерации. Так, в 2008 г. естественная убыль была на 71 % замещена миграционным приростом (в 2007 г. – на 54,9 %, в 2006 г. – на 22,5 %). Благодаря наблюдавшемуся увеличению рождаемости и снижению смертности в августе 2009 г. в Российской Федерации впервые с 1992 г. был зафиксирован естественный прирост населения (в размере 1050 человек), а в целом по итогам года миграционный прирост впервые с 1994 г. смог полностью компенсировать естественную убыль населения страны.

Таблица 14

Изменение численности постоянного населения по субъектам Российской Федерации по компонентам, 1992–2009 гг., тыс. чел.

год	численность населения на начало года	общий прирост	естественная убыль	миграционный прирост
1	2	3	4	5
1992	148514,7	47,0	-219,2	266,2
1993	148561,7	-205,8	-732,1	526,3
1994	148355,9	104,0	-874,0	978,0
1995	148459,9	-168,3	-822,0	653,7
1996	148291,6	-263,0	-776,5	513,5
1997	148028,6	-226,5	-740,6	514,1
1998	147802,1	-262,7	-691,5	428,8
1999	147539,4	-649,3	-918,8	269,5

Окончание табл. 14

1	2	3	4	5
2000	146890,1	-586,5	-949,1	362,6
2001	146303,6	-654,3	-932,8	278,5
2002	145649,3	-685,7	-916,5	230,8
2003	144963,6	-795,4	-888,5	93,1
2004	144168,2	-694,0	-792,9	98,9
2005	143474,2	-720,7	-846,6	125,9
2006	142753,5	-532,5	-687,0	154,5
2007	142221,0	-212,2	-470,4	258,2
2008	142008,8	-104,8	-362,0	257,2
2009	141904,0	10,5	-248,9	259,4

Источник: Демографический... 2009: 25; Численность... 2010.

Может ли приток иммигрантов решить проблемы демографического развития России в XXI в.?

Как предсказывают практически все прогнозы (и отечественные, и зарубежные), в России в XXI в. (по крайней мере до 2050 г.) будет наблюдаться естественная убыль населения. Так, по прогнозам ООН, в 2000–2050 гг. ежегодная естественная убыль населения составит в среднем около 600 тыс. человек (World... 2008).

В то же время Россия, как и страны Западной Европы, столкнется с нарастающим старением населения. В результате расходы на социальное обеспечение могут оказаться слишком тяжелой ношей для экономики страны, а некоторые регионы могут практически полностью обезлюдеть.

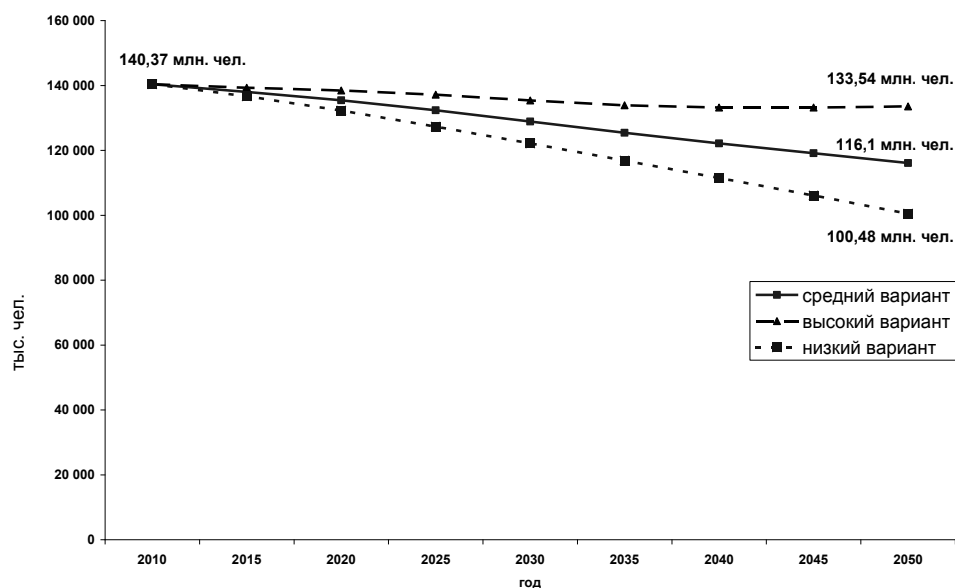


Рис. 9. Изменение численности населения России (варианты прогноза ООН; на середину года)

Источник: World... 2008.

По мере выхода из трудоспособного возраста многочисленных послевоенных поколений в России начнет наблюдаться убыль трудоспособного населения. Согласно данным Росстата, сначала уменьшение численности граждан в трудоспособном возрасте будет не слишком заметным: в 2006 г. численность населения людей трудоспособного возраста уменьшилась на 176,6 тыс. человек, в 2007 г. она уменьшится уже на 399,95 тыс. человек, в 2008 г. – на 485,74 тыс. человек. Но уже в 2010-е гг. сокращение численности граждан в трудоспособном возрасте превысит в среднем 900 тыс. человек ежегодно (Росстат 2010). В последующие годы масштабы и темпы сокращения численности трудовых ресурсов страны значительно увеличатся (см. табл. 15).

Таблица 15

**Прогноз динамики численности населения
по возрастным группам в России в 2007–2025 гг.**

год	Моложе трудоспособного возраста		Трудоспособного возраста		Старше трудоспособного возраста	
	тыс. чел.	% к общей численности населения	тыс. чел.	% к общей численности населения	тыс. чел.	% к общей численности населения
2007	22859,0	16,1	90188,2	63,4	29124,3	20,5
2008	22591,1	16,0	89602,2	63,3	29368,3	20,7
2009	22691,1	16,0	88926,3	63,0	29556,5	21,0
2010	22881,1	16,2	87793,9	62,5	29990,4	21,3
2015	24241,9	17,5	82036,5	59,3	32087,9	23,2
2020	25807,2	18,9	76963,7	56,2	34105,9	24,9
2025	25489,4	18,9	74814,1	55,4	34637,7	25,7

Источник: Население... 2006.

Как видно из представленной табл. 15, максимальное сокращение будет наблюдаться в период 2010–2014 гг., когда среднегодовая убыль населения этой возрастной группы будет превышать 1 млн 200 тыс. человек, а всего до 2020 г. она сократится на 18–19 млн человек. В результате произойдет существенное ухудшение возрастной структуры населения России. По оценкам экспертов, доля населения в трудоспособном возрасте сократится с 63 % в 2007 г. до 57 % в 2020–2025 гг. Одновременно с 20,3 % до 26 % увеличится доля населения в пенсионном возрасте.

В то же время только за 2003–2006 гг. численность занятых в экономике возросла с 66,0 до 67,2 млн человек, а общая численность безработных сократилась с 6,2 до 5,3 млн человек. Согласно данным Росстата, среднегодовой темп роста производства в 2007–2010 гг. составлял около 6 %, а объем инвестиций в основной капитал в 2010 г. в реальных ценах более чем в 1,67 раза превысил показатель 2005 г. Эти макроэкономические факторы будут способствовать дальнейшему увеличению объемов производства и, следовательно, увеличению потребности в рабочей силе. В этих условиях сокращение численности населения в трудоспо-

собном возрасте, являясь причиной возникновения дефицита трудовых ресурсов, может стать существенным ограничением развития экономики, особенно остро проявляясь в отдельных отраслях и регионах. В ближайшей перспективе труд станет одним из самых дефицитных экономических ресурсов в России. Так, по оценкам сотрудников ИНП РАН, дефицит рабочей силы наступает даже в условиях низких темпов роста спроса на рабочую силу и составит по различным сценариям от 1 % до 22,6 % (Коровкин и др. 2007).

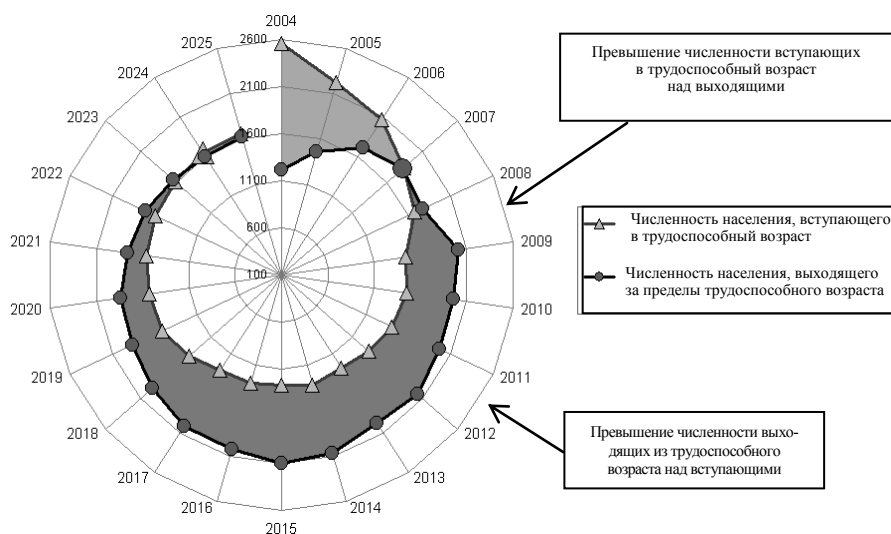


Рис. 10. Соотношение численности вступающих в трудоспособный возраст поколений и численности поколений, выходящих из него

Построено: по данным Росстата.

Учитывая трудозатратный тип российской экономики и ограниченные возможности повышения производительности труда, одним из основных путей преодоления дефицита рабочей силы является привлечение иностранной рабочей силы и повышение внутренней территориальной мобильности населения в России. В этих условиях приток мигрантов может показаться «панацеей» для улучшения демографической ситуации и обеспечения роста населения России в XXI в. Но возможно ли разрешить все имеющиеся демографические проблемы России только с помощью международной миграции?

Как показывают исследования экспертов ООН и отечественных ученых, для того чтобы поддерживать численность трудоспособного населения на постоянном уровне, России уже сейчас нужно принимать ежегодно (по медианному прогнозу) в среднем около 700–800 тыс. мигрантов (нетто-миграция) и постепенно наращивать этот объем до 1,5–1,7 млн мигрантов (см. табл. 16).

С учетом того, что население в трудоспособном возрасте составляет около 2/3 миграционного притока, чтобы полностью возместить потери трудоспособного населения, России в предстоящие два десятилетия потребуется привлечь около 25 млн иммигрантов. Ясно, что такая перспектива нереальна. Так, в 2005 г. миграционный прирост в Россию составил 107 тыс. человек, а в 2006 г. – 128 тыс.

человек. Согласно оценкам ООН, чистая иммиграция в 2000–2050 гг. будет составлять около 50 тыс. человек ежегодно.

Таблица 16

Чистая миграция, необходимая для поддержания неизменной численности населения России в 2001–2050 гг.

	Медианное значение	С 60%-ным доверительным интервалом	С 95%-ным доверительным интервалом
2001–2005 гг.	721	612–838	484–1000
2006–2010 гг.	853	614–1100	348–1453
2011–2015 гг.	874	547–1222	187–1668
2016–2020 гг.	998	626–1393	205–1888
2021–2025 гг.	1164	801–1542	406–2045
2026–2030 гг.	1256	918–1636	572–2218
2031–2035 гг.	1267	874–1695	482–2329
2036–2040 гг.	1256	794–1743	272–2458
2041–2045 гг.	1253	745–1772	130–2566
2046–2050 гг.	1252	752–1796	71–2678

Источник: Вишневский и др. 2003: 22.

Таким образом, роль международной миграции в демографическом развитии России не должна преувеличиваться. Утверждение о том, что иммиграция может стать решением всех демографических проблем современной России, крайне ошибочно. Это очередной миф, дезориентирующий руководство страны, ее отдельных регионов.

Иммиграция может лишь частично сгладить негативные последствия демографического кризиса (что само по себе, конечно, важно), в определенной мере решить отдельные региональные демографические проблемы (например, в Сибири и на Дальнем Востоке), но не более. Пример развитых стран показывает, что иммиграция может быть относительно эффективным средством преодоления демографических проблем страны лишь в условиях депопуляции.

Выход из демографического кризиса (включающего крайнюю форму депопуляции) в России и ее дальнейшее поступательное развитие возможны только при комплексном государственном подходе к управлению демографическими процессами, а именно: *стимулировании роста рождаемости* или по крайней мере ее стабилизации (на уровне 1,7–1,9 ребенка на женщину); *уменьшении смертности* (имеется огромный резерв для сокращения экзогенной смертности); *повышении внутренней миграционной подвижности населения и привлечении иммигрантов*; и, главное, *формировании отношения к человеческой жизни как самой главной ценности нашего государства*.

Особое внимание должно быть уделено разработке адекватной современным демографическим реалиям государственной миграционной политики, в основу которой должно быть заложено понимание того, что *миграция* – это не зло, против которого надо бороться, используя весь мощный репрессивный аппарат, а *благо для России*.

На наш взгляд, исходя из стратегических интересов России, государственная миграционная политика не должна препятствовать переселению русскоязычного населения из бывших союзных республик. Однако, несмотря на почти десятилетние дискуссии на эту тему, концепция миграционной политики Российской Федерации не принята до сих пор, как нет и стратегического мышления в этой области, и пример «шарахания» от одной крайности в виде вынужденной миграции к другой – нелегальной миграции – наглядное тому подтверждение. Более того, среди государственных мужей в настоящее время преобладающей продолжает оставаться точка зрения, что иммиграция является негативной тенденцией и несет угрозу национальной безопасности Российской Федерации. Хотя, по нашему мнению, самой действенной мерой, противодействующей росту нелегальной иммиграции, является поощрение ее легальных форм.

Все это обуславливает необходимость проведения на федеральном и региональном уровнях государственной миграционной политики, учитывающей интересы экономико-демографического развития страны. В свою очередь, для разработки эффективных мер миграционной политики необходимо обладать информацией о детерминирующих факторах межгосударственных и внутрироссийских миграционных потоков, поскольку без этого невозможно обосновать затраты и оценить возможный результат предпринимаемых шагов.

Изменение базовых принципов социальной организации российского общества, социально-экономические преобразования 1990-х и 2000-х гг., помимо изменения масштабов, направлений и структуры межгосударственных миграционных потоков, привели к изменению детерминирующих факторов международной миграции. Федеральная служба государственной статистики России (Росстат) регулярно разрабатывает и публикует на основе статистических листов учета мигрантов статистические данные об основных причинах («обстоятельствах, вызвавших необходимость смены места жительства») международной и внутренней миграции в России (см. табл. 17).

Таблица 17

Причины международной миграции в Российской Федерации в 2009 г.

Сменили место жительства по причине	прибывшие	выбывшие
В связи с учебой	1,54 %	2,08 %
В связи с работой	11,24 %	7,84 %
Возвращение к прежнему месту жительства	4,08 %	13,08 %
Из-за обострения межнациональных отношений	1,27 %	0,07 %
Из-за обострения криминогенной обстановки	0,15 %	0,03 %
Экологическое неблагополучие	0,19 %	0,11 %
Несоответствие природно-климатическим условиям	0,23 %	0,50 %
Причины личного, семейного характера	65,53 %	65,42 %
Иные причины, причина не указана	15,77 %	10,86 %
Всего	100,00 %	100,00 %

Источник: Численность... 2010.

Анализируя причины международной миграции, разрабатываемые и публикуемые Росстатом, можно увидеть, что среди причин миграции значительное место (более 65 %) занимают так называемые личные и семейные причины, а также желание возвратиться на прежнее место жительства (4,08 % – для прибывших, 13,08 % – для выбывших). Помимо этого мигрантов, прибывающих в Россию, привлекает возможность трудоустройства (11,24 %), перспективы получения образования (1,54 %), выталкивающим фактором выступает обострение межнациональных отношений (1,27 %). В то же время мигрантов, выбывающих из России, привлекают возможность трудоустройства (7,84 %) и перспективы получения образования (2,08 %). На такие выталкивающие факторы, как обострение межнациональных отношений и криминогенной обстановки, экологическое неблагополучие, несоответствие природно-климатическим условиям, в совокупности приходится около 0,7 % выбытий мигрантов из России.

Вместе с тем выделение указанных причин в качестве детерминант межгосударственных миграционных потоков страдает отсутствием определенной конкретности, является весьма расплывчатым, часто объединяющим ряд других факторов. Так, по мнению экспертов, преимущественно все личные и семейные причины миграции в основе своей являются экономическими. Таким образом, статистические данные о причинах миграции, которые разрабатывает и публикует Росстат, не предоставляют удовлетворительного толкования роли различных факторов в современных миграциях между зарубежными странами и Россией, не могут дать объективную информацию для аналитической работы и соответственно неприемлемы для разработки на их основе эффективных мер государственной политики в области управления международными миграциями.

В этих условиях целесообразным является использование современных методов эконометрического анализа для исследования влияния социально-экономических, демографических, природно-географических, этнополитических, экологических и других показателей на межгосударственные миграционные потоки на основе теории факторов миграции (концепции «притяжения – выталкивания») и выявление на этой основе «притягивающих» и «выталкивающих» мигрантов факторов.

Литература

Вишневский, А. Г., Андреев, Е. М., Трейвиш, А. И. 2003. *Перспективы развития России: роль демографического фактора*. М.: ИЭПП. (Vishnevsky, A. G., Andreev, E. M., Treivish, A. I. 2003. *Perspectives of development in Russia: The role of demographic factor*. Moscow: IEPF).

Демографический ежегодник России 1997, 2001, 2002, 2005–2009. М.: Росстат, 1998, 2001, 2002, 2005–2009. (Demographic year-book of Russia 1997, 2001, 2002, 2005–2009. Moscow: Rosstat, 1998, 2001, 2002, 2005–2009).

Ионцев, В. А., Ивахнюк, И. В. 2002. Россия в мировых миграционных потоках: особенности и тенденции последнего десятилетия (1992–2001 гг.). *Мир в зеркале международной миграции*. Научная серия «Международная миграция населения: Россия и современный мир» / гл. ред. В. А. Ионцев. Вып. 10. М.: МАКС-Пресс. (Iontsev,

V. A., Ivakhnyuk, I. V. 2002. Russia in the world migration flows: Peculiarities and tendencies of the last decade (1992–2001). The world in the mirror of international migration. Scientific series 'International migration of population: Russia and the modern world' / Ed. by V. A. Iontsev. Issue 10. Moscow: MAX-Press).

Коровкин, А. Г., Долгова, И. Н., Королев, И. Б. 2007. Дефицит рабочей силы: русский крест-2? *Демоскоп Weekly* 277–278. URL: <http://www.demoscope.ru/weekly/2007/0277/tema01.php> (Korovkin, A. G., Dolgova, I. N., Korolev, I. B. 2007. Deficiency of labor: Russian cross-2? *Demoscope Weekly* 277–278. URL: <http://www.demoscope.ru/weekly/2007/0277/tema01.php>).

Мониторинг реализации Государственной программы по оказанию содействия добровольному переселению в Российскую Федерацию соотечественников, проживающих за рубежом, на территориях вселения (2007–2009). М., 2010. (Monitoring of realization of the State program to assist the voluntary resettlement to the Russian Federation of the compatriots living abroad (2007–2009). Moscow, 2010).

Население России 2003/2004. Одиннадцатый – двенадцатый ежегодный демографический доклад / под ред. А. Г. Вишневого. М.: Наука, 2006. (Population of Russia 2003/2004. The eleventh – the twelfth annual demographic report / Ed. by A. G. Vishnevsky. Moscow: Nauka, 2006).

Росстат. 2010. Предположительная численность населения Российской Федерации до 2030 года. М.: Федеральная служба государственной статистики. (Rosstat. 2010. The supposed quantity population of the Russian Federation till 2030. Moscow: Federal State Statistics Service).

Численность и миграция населения Российской Федерации 2008–2009: стат. бюллетень. Росстат, 2009–2010. (The number and migration of population in the Russian Federation 2008–2009: Statistical bulletin. Rosstat, 2009–2010).

International Migration 2009. N. Y.: United Nations.

World Population Prospects: The 2008 Revision. URL: www.un.org/popin/data.html