

---

---

# КОНЦЕПЦИИ ИСТОРИИ

---

---

Н. С. РОЗОВ

## СОЦИОЛОГИЯ БОЛЬШОЙ ДЛИТЕЛЬНОСТИ: ВЗАИМОСВЯЗЬ ПАРАДИГМ ИСТОРИЧЕСКОЙ ДИНАМИКИ

*Представлен набор парадигм исторической динамики и социальной эволюции в качестве эвристических средств макросоциологических исследований: территориальная динамика, функциональная динамика и институциональное развитие, рыночная динамика, конфликтная динамика, ментальная динамика, культурная динамика, модель подъемов и распадов в зависимости от ответов на вызовы, динамика необратимых (социально-эволюционных) изменений. Описание каждой парадигмы дополнено в виде ориентированных графов и блок-схем частными версиями динамических взаимодействий между основными переменными, переходов между фазами трансформации.*

**Ключевые слова:** макросоциология, историческая динамика, социальная эволюция, парадигмы, территории и поселения, конфликтная динамика, рыночная динамика, социальные институты, ментальная динамика, культурная динамика, операционализация, анализ причинных связей.

### Базовые различия

Макросоциология как социология большой длительности направлена на выявление закономерностей и механизмов исторической динамики и социальной эволюции. История в некотором смысле посвящена изменениям (неподвижные, неизменяемые сущности не имеют истории). Однако типы изменений существенно различаются.

*Социальная динамика* (в том числе политическая, политэкономическая, социально-экономическая, культурная, социально-демографическая, этническая) включает изменения индивидов, групп, их поведение, взаимодействия в конкретном обществе, не сводящиеся к рутинным (каждодневным, сезонным, поколенче-

ским) повторам. Социальная динамика – предмет изучения социологии, а если речь идет о прошлом, как-то отделенном от современности, – исторической социологии.

*Историческая динамика* – сфера изменений структур, институтов, режимов в конкретном обществе (нескольких обществах, цивилизации, миросистеме); здесь индивиды и группы, их поведение понимаются как реализация, воплощение этих процессов. Прогресс и регресс, подъемы и упадки, появления и исчезновения (от государств до сводов законов, наук, профессий и орудий труда), стагнация и пошаговые изменения, крупные политические и экономические циклы (вне рутинных повторов), трансформации обществ, укладов, практик и т. п. – все это входит в историческую динамику.

*Социальная эволюция* – сфера необратимых сдвигов в развитии институтов, режимов, но уже не в одном, а в разных обществах; социальная и историческая динамика конкретных обществ предстает как содержание этапов эволюции и как реализация этих сдвигов. Сдвиги необязательно прогрессивны, возможны также регрессы и тупиковые ветви развития. Смена ведущих институтов, типов обществ, формаций, эпох, стадий роста, миросистем, технологических укладов, международных порядков – все это относится к социальной эволюции в той мере, в какой прослеживается необратимость и поступательность, принадлежность не одному только, а многим обществам.

Социальная эволюция осуществляется через историческую и социальную динамику. Последние, в роли двух сторон «общественного развития», осмысляются в философии истории и социальной философии, а в научном плане составляют предметную область исторической макросоциологии (Sanderson 1995; Время... 2000; Макродинамика... 2002; Назаретян 2004; Розов 2009; Коллинз 2015).

В данной работе центром внимания служит историческая динамика. Социальная динамика подразумевается, но играет вспомогательную роль (все значимое в истории включает активность индивидов и групп). В рамках исторической динамики предполагается выяснить природу необратимости – основы социальной эволюции.

### **От феноменологии социальной стабильности – к парадигмам исторической динамики**

Нас интересуют изменения в пяти сферах явлений – предметных областях, составляющих феноменологию исторической дина-

мики: поселения и миграции; технологические уклады; социальные отношения и взаимодействия; менталитет; духовная и материальная культура.

Всякое деление такого рода условно. Важно, что указанные темы, с одной стороны, примерно соответствуют рубрикам исторических компендиумов при описании обществ в разных эпохах (фактически там каждый раз дается срез «социальной стабильности», иногда разбавленный особенно яркими событиями). С другой стороны, они составляют сферы исследовательских интересов, в рамках которых написано и пишется подавляющее большинство тематических исследований в истории, макросоциологии и смежных дисциплинах.

Сформулируем требования к искомому набору парадигм как предположительных составляющих онтологии исторических изменений:

- каждая парадигма должна объяснять наиболее существенные исторические изменения, эволюционные сдвиги хотя бы в одной из вышеуказанных сфер;
- каждая парадигма должна включать базовые понятия, применимые к любому обществу и любой эпохе, но также способные порождать производные понятия, специфические для отдельных обществ и эпох;
- парадигмы должны позволять учитывать опыт теоретических и эмпирических исследований обществ и культур прошлого и настоящего в историческом и социальном познании XIX–XX веков, с возможностями расширения и обогащения;
- парадигмы должны допускать совместное использование, интеграцию при объяснении конкретных изменений, а также анализ переходов от одной «логики» изменений к другой, когда изменения в рамках одной парадигмы создают условия для «включения» другой.

Далее представим перечень парадигм исторической динамики, предположительно отвечающих вышеуказанным требованиям.

### **Территориальная динамика**

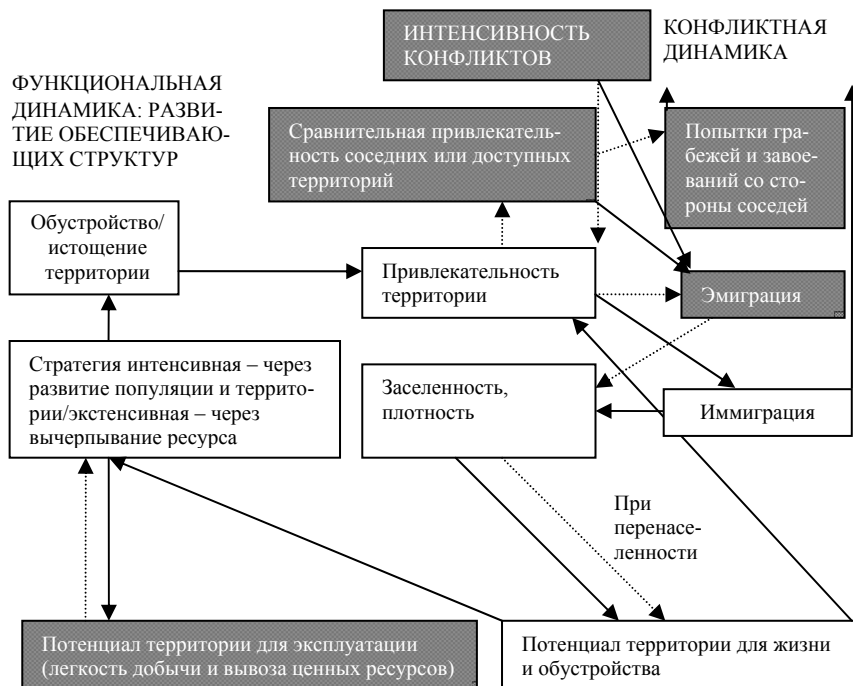
Темы расселения людей на территориях и перемещения между ними по каким-то причинам всегда оставались на периферии социальной философии и теоретической социологии. Очевидно, что расселение, завоевания, колонизации, вытеснения, миграции, паломничество, миссионерство составляют не только важную, но и во

многих отношениях базовую сторону исторической динамики, поскольку практически вся она касается того, что происходит с людьми, обществами, культурами на определенных территориях, тогда как сама эта связка «группы/территории» оказывается переменной в данной динамике.

Люди остаются на месте либо переезжают (бегут, путешествуют, завоевывают) на основе такого качества территорий, как *сравнительная привлекательность* (причем ожидаемая привлекательность в разной мере может соответствовать объективным достоинствам). Вопрос о факторах этой привлекательности позволяет постулировать три типа комфорта: *материальный* (благополучие, уровень и качество жизни), *социальный* (безопасность, эмоциональная поддержка близких и себе подобных, достоинство и престиж) и *духовный* (причастность к святыням, сакральным символам и ценностям). Предпочтения, усилия, жертвы относительно этих типов комфорта могут быть самыми различными, но сама эта тройка вполне универсальна, а сравнительная привлекательность территории всегда определяется ожиданиями обретений и потерь в этих трех аспектах.

Промежуточными моментами между привлекательностью территории и потребностями в трех типах комфорта являются *потенциал для эксплуатации, потенциал для жизни и обустройства и уровень обустройства*. Судьба вновь заселенной территории во многом определяется принимаемой прибывшими стратегией: *хищническая эксплуатация* (все полезное вывезти и уехать), *колонизация с эксплуатацией* (поселиться для добычи и вывоза всего полезного), *колонизация с обустройством* (предпринимать усилия для того, чтобы остаться здесь навсегда и создавать условия для приемлемого, желаемого уровня материального, социального и духовного комфорта, в том числе для будущих поколений).

При наличии соседних территорий, также заселенных, дальнейшая территориальная динамика осложняется тем, что высокий уровень обустройства делает территорию сравнительно привлекательной для соседей, которые могут мигрировать сюда или приходить с попытками ограбления, завоеваний, что уже включает конфликтную динамику (рис. 1).



**Рис. 1.** Взаимосвязь основных переменных в парадигме территориальной динамики. Здесь и далее сплошные стрелки означают положительное влияние («усиливает», «повышает»), а пунктирные – отрицательное («ослабляет», «понижает»). Заштрихованные блоки (только в данной схеме) означают факторы разрушения и запустения территорий, тогда как белые – факторы их развития

### Функциональная динамика и развитие обеспечивающих структур

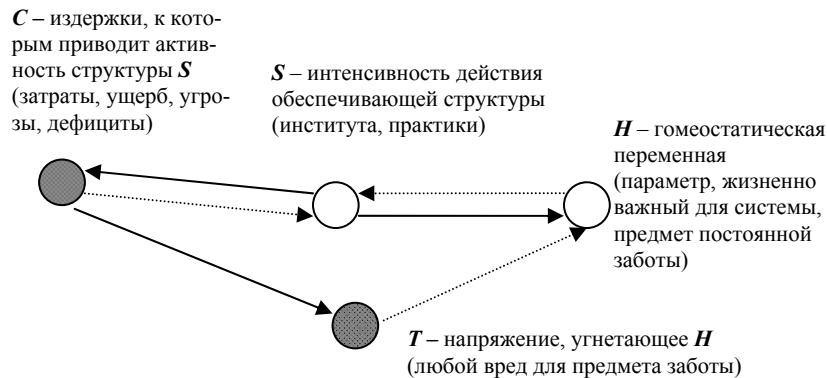
Социальная стабильность предполагает равновесное состояние системы и эксплицируется на основе функциональной модели А. Стинчкомба (рис. 2) (Stinchcombe 1987: 136; Разработка... 2001: 148–164).

Некая структура или повторяющаяся деятельность в структуре *S* (например, социальный институт, практика, применение технологии, ритуал или традиция) выбирается и используется сообществом, что поддерживает на приемлемом уровне гомеостатическую переменную *H* (предмет постоянной заботы). Таковыми являются, например, обеспеченность продовольствием, другими жизненными

благами, легитимность режима и власти, общественный порядок, уровень внешней безопасности, достаточность ресурсов и т. д.

Действие структуры  $S$  тем интенсивнее, чем ниже значения гомеостатической переменной  $H$  (негативная связь). Сама же структура  $S$  своим действием восстанавливает, усиливает  $H$  (положительная связь), тем самым нейтрализуя угнетающее действие напряжения  $T$ .

Действие структуры  $S$  «не бесплатно» и сопровождается издержками  $C$ , которые растут по мере роста интенсивности  $S$  (положительная связь), причем рост издержек  $C$  естественным образом угнетает интенсивность структуры  $S$  (негативная связь), кроме того, может прямо усиливать напряжение  $T$ .



**Рис. 2.** Модель функциональной причинности по А. Стинчкомбу.  
Заштрихованные блоки – «портящие», то есть угнетающие гомеостатическую переменную

Значительная часть социальных взаимодействий, как известно, определяется установившимися социальными институтами: государство с ветвями власти, международные союзы, армия, церковь, правоохранительные органы, школы и университеты, заводы и фабрики, транспорт и связь, магазины и торговые сети, семьи и соседства и т. д. Принято считать, что каждый такой институт имеет свои социальные функции. По сути дела, речь идет как раз о том, что институт (или его части) является обеспечивающей структурой, тогда как функции описываются через поддержание гомеостатических переменных.

Пока «все идет хорошо», т. е. функционирование институтов воспроизводится и сохраняется социальная стабильность, концептуализация по Стинчкомбу может казаться простым переименованием. Однако в истории стабильность как раз нередко нарушается, институты трансформируются, разрушаются или сменяются. Здесь и оказываются полезными эвристики, предоставляемые моделью: действие каждого института сопровождается издержками, также действуют напряжения, подрывающие предметы заботы. Издержки и напряжения могут возрастать в разной мере, что и ведет к изменению поведения людей, из взаимодействий, а значит, и отношений, социальных структур и институтов.

### **Рынки и конфликты: необходимость отдельных парадигм**

Большинство исторических изменений в социальных взаимодействиях описываются через смены практик и институтов в функциональной схеме (см. выше). Однако два типа взаимодействий – рынки и конфликты – заслуживают отдельных парадигм: этот момент требует обоснований. Таковых как минимум три.

*Повсеместность в сферах социального бытия:* обмены и конфликтные отношения в широком смысле (от игры и конкуренции по строгим правилам до насилия, преступности и войн) присутствуют, случаются во всех областях жизни обществ. Везде есть свои специфические формы обменов, а значит, и особые рынки, везде есть конкуренция, противоречия интересов, а значит, и конфликты.

*Распространение по всем социальным масштабам:* каждый индивид и каждая семья участвуют в каких-то обменах и конфликтах. На всех остальных уровнях – от малых групп до обществ и отношений между обществами – также имеют место обмены и рынки, конкуренция и конфликты.

Наконец, главным доводом является *наличие собственной сложной динамики, внутренних движущих сил в рынках и конфликтах*, ведущих к широким спектрам траекторий, множественным развилкам, при большой роли случайных констелляций, что никак не описывается через установление и трансформацию (смену) институтов и практик – обеспечивающих структур.

### **Рыночная динамика**

Покажем вначале значимость обменов и рынков за пределами экономики с ее рынками товаров, услуг, денег, акций и т. п.

Каждое установление отношений хоть при какой-то обоюдной пользе с одним партнером при наличии возможностей подобных отношений с другими партнерами может считаться сделкой – обменом в широком смысле. Таким образом, сделками являются каждое заключение брака, каждое поступление в университет (в этот, а не другой), каждая туристическая поездка или иммиграция (в эту страну, а не в другую). С кем дружить, в какой церкви крестить, в какой кружок записаться – все это сделки, обмены, а значит, здесь появляются и особые рынки.

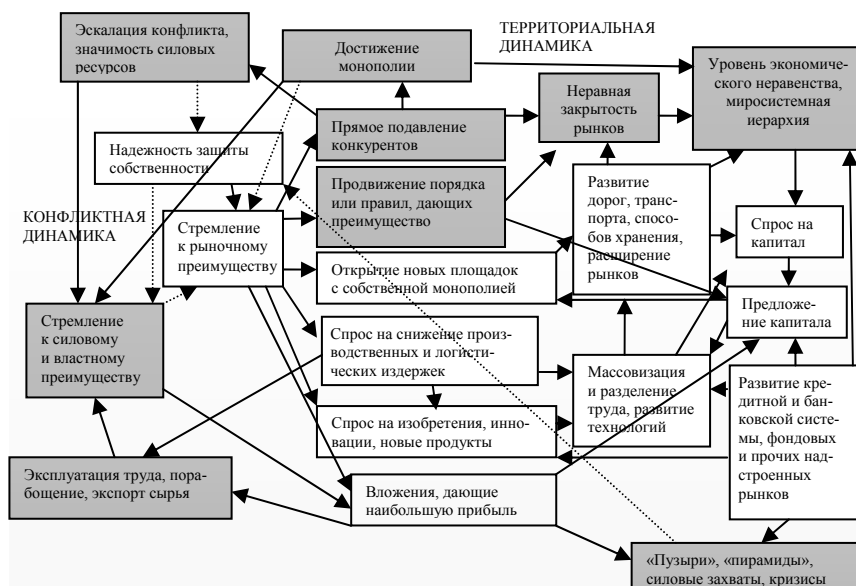
Основной внутренний мотор рыночной динамики состоит в стремлении участников не только заключать выгодные сделки, но также *обеспечивать себе долговременные преимущества на рынках*, получая выгодную монополию: вытеснять конкурентов, закрывать от них рынки, устанавливать преференции и особые правила, создавать новые площадки обмена, где еще нет конкуренции, накапливать средства обмена и торговать ими и т. д.

Главная бифуркация в развитии рынков состоит в выборе между стратегиями ограничения обменов (подавления конкурентов, установления запретов, цензов и т. д.) или достижения преимуществ при равных с другими условиях (улучшения качества, снижения издержек и цены, диверсификации предложения). На рис. 3 показано, что вполне универсальное «стремление к рыночному преимуществу» реализуется через веер стратегий, каждая из которых ведет к структурным следствиям, причем некоторые стратегии обуславливают подъем производства, технологический и социальный прогресс, тогда как другие ведут к росту экономического и политического неравенства, напряженности, конфликтам и кризисам.

Стремление к монополии через создание новых площадок обмена, новых типов предлагаемых товаров и услуг ведет к могучей магистральной тенденции – расширению рынков.

Стремление к получению долговременных преимуществ на рынке через накопление, создание новых средств обмена ведет к появлению *надстроенных рынков*: от финансовых и фондовых рынков в экономике до рынков дипломов и услуг по пластическим операциям в таких рыночных сферах, как трудоустройство и заключение браков.





**Рис. 3.** Взаимосвязь факторов в рыночной динамике. Заштрихованные блоки означают факторы, ведущие к росту неравенства, принуждения, эксплуатации, ограбления и обнищания. Крайний правый ряд блоков, разумеется, неуниверсален, относится только к становлению капиталистической экономики. Зато остальные блоки и их взаимосвязи отражают рыночную и связанную с ней конфликтную динамику, по крайней мере, с появлением первых рынков продовольствия, рабов и предметов роскоши – при возникновении первых государств и империй

Рынки неустойчивы по своей природе (Коллинз 2015: 304–309) по той закономерной причине, что участники бурно растущих и прибыльных рынков склонны заключать сделки в расчете на ожидаемую прибыль: покупать быстро растущие в цене блага или заместители благ – луковицы тюльпанов, векселя, валюту, акции компаний, недвижимость и т. д. Перепроизводство имеет ту же причину, поскольку ожидается, что продажи и дальше будут расти при тех же выгодных ценах. Грубо говоря, обрушения рынков после периодов роста обусловлены в конечном счете массовыми ошибками экстраполяции («так и дальше будет продолжаться, значит, нужно успеть вложиться»). Поэтому возникают и лопаются «финансовые пузыри», «пирамиды», происходят кризисы перепроизводства.

### **Конфликтная динамика**

Конфликты редко возникают между группами, когда границы между ними признаны (чья квартира или дом, где именно граничат провинции или страны), никто никому не наносит ущерба и каждому достаточно собственных ресурсов.

Долгое и устойчивое мирное взаимодействие субъектов на одной территории также возможно, но только при институционализации отношений: международный порядок дипломатического разрешения конфликтов, политическая борьба за власть при демократических выборах и экономическая конкуренция при эффективных законах, защищающих стороны. Возможна также институционализация иерархических отношений, когда частные конфликты нередко разрешаются или подавляются согласно институциональным правилам в рамках типовых практик.

Итак, значимые, ведущие к существенным изменениям в исторической динамике конфликты происходят при ослаблении институтов (вплоть до разрушения) и могут приводить к их замене новыми институтами. Поэтому сила, авторитет институтов, соответствующих правил взаимодействия с необходимостью входят в состав главных переменных конфликтной парадигмы (Назаретян 2004).

Также в конфликтах всегда значимы уровни насилия, агрессивности, отчуждения, потенциальной и реальной разрушительности. Дело здесь не ограничивается жертвами и материальным ущербом. Высокий уровень насилия оставляет глубокие следы долговременного действия на ментальность, отношения, институты и культуру.

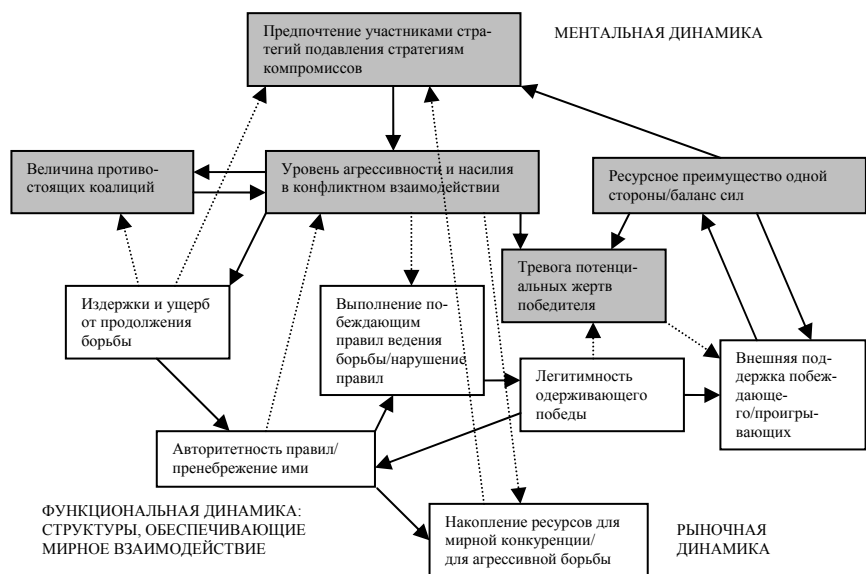
Интенсивность и длительность конфликтов связана с величиной мобилизованных ресурсов, а последняя – с обширностью круга вовлеченных в конфликт, с величиной коалиций. Конфликты, особенно с высоким уровнем насилия, сопровождаются издержками, сокращающими ресурсы, поэтому тлеющие конфликты могут продолжаться гораздо дольше, чем открытые и разрушительные.

Наиболее трудными, неопределенными являются вопросы траектории и сроков конфликтов, вопросы о том, кто станет победителем, каковы будут результаты этой победы, к чему приведет ничья, разрешится ли на этом конфликт или вспыхнет с новой силой (Boulding 1962). Очевидно, что аспекты победы, поражения или патовой ситуации (ничьей) всегда связаны с соотношением ресурсов и их мобилизованностью – готовностью к применению. При этом простое сравнение ресурсов недостаточно (хотя и необходимо). Ситуация, как правило, усложняется тем, что борьба ведется на разных полях взаимодействия, среди которых: правовое, адми-

нистративное, символическое, экономическое, силовое (вплоть до явлений массового обоюдного вооруженного насилия – войн [Розов 2003]). Интересы каждой стороны обычно состоят в переводе главных взаимодействий и центра внимания на то поле, где она обладает ресурсным преимуществом. Удастся это далеко не всегда, но при обострении конфликта рано или поздно происходят решающие битвы на одном или нескольких полях, после чего закрепляются результаты через установление новых отношений между сторонами и соответствующую институционализацию.

При относительном балансе сил стороны достигают согласия, когда ожидаемые выгоды мира для обеих сторон привлекательнее, чем надежды на победу, а также имеется реальный и угрожающий в будущем ущерб от продолжения борьбы.

Так или иначе, любая динамическая модель конфликта должна включать и факторы эскалации, и факторы угасания борьбы. Вариант взаимосвязи основных переменных представлен на рис. 4.



**Рис. 4.** Взаимосвязь факторов конфликтной динамики. Заштрихованные блоки больше связаны с эскалацией (обострением и расширением) конфликтов. Белые блоки – с угасанием, разрешением конфликтов, а также с их профилактикой благодаря установлению авторитетных правил мирного взаимодействия

### Ментальная динамика

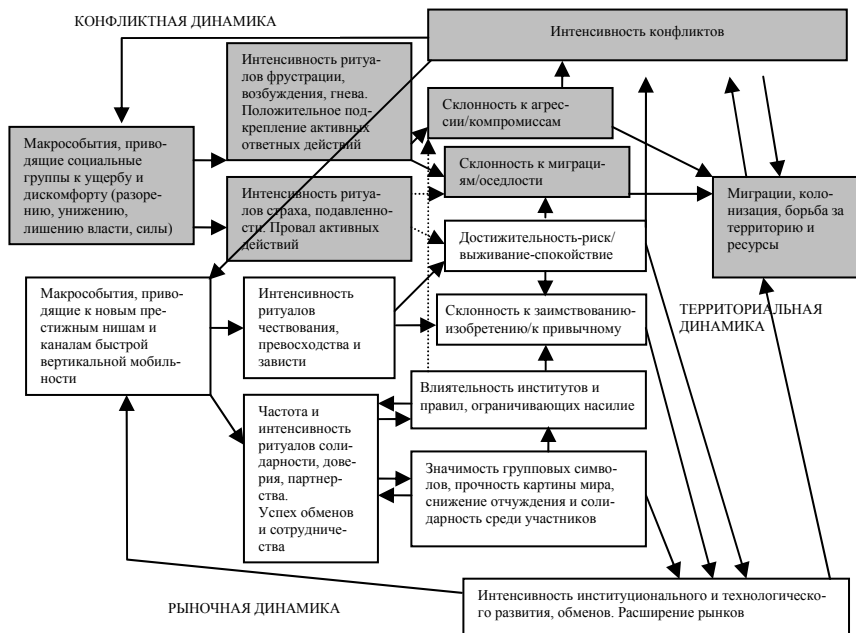
Решения, выборы, действия, стратегии, практики, реакции каждого субъекта во многом зависят от ранее обретенных *установок* – ментальных структур, управляющих сознанием и поведением (Розов 2011: 41–50). Все установки претерпевают появление и трансформацию, иногда разрушение и замену другими установками. Эти процессы вкупе с их причинами и составляют ментальную динамику.

Наиболее значимыми для исторической динамики являются установки и соответствующие им типы поведения, связанные со склонностью:

- к агрессии-подавлению или компромиссам-согласию-обменам-сотрудничеству;
- к достижению-рisku или выживанию-спокойствию-безопасности;
- к переселению или оседлости;
- к заимствованию-изобретению или воспроизводству прежних образцов.

Типы поведения с разными значениями по этим параметрам, а также сочетания таких типов ведут к существенным изменениям во всех динамических сферах. Эти изменения воплощаются в макрособытиях (войнах, революциях, кризисах, массовых переселениях, распадах и объединениях государств, росте и упадке городов и т. д.), которые всегда оказывают воздействие на людей, на их установки и поведение. Однако это воздействие не прямое, а производится через особые социальные действия – *интерактивные ритуалы* с осмыслением происходящего, с высоким эмоциональным возбуждением, иногда с разрушением прежних символов (святынь, ценностей), картин мира, идентичностей и формированием новых (Goffman 1967; Collins 2004; Коллинз 2002; Розов 2011: 41–45). Так меняются установки, а значит, именно здесь происходят важнейшие процессы ментальной динамики. Речь должна идти о серии ритуалов, перемежаемых пробами. Новые установки появляются и укрепляются в серии ритуалов, в которых участники переживают успех – положительное подкрепление действий, предпринятых соответственно этим установкам.

Модель взаимосвязи таких компонентов приведена на рис. 5.



**Рис. 5.** Вариант ментальной динамики как взаимосвязи между макрособытиями, ритуалами и пробами, установками и действиями, изменениями в разных сферах динамики. Главный смысл модели – показать, что субъективность, выборы людей (ментальность) включены в охватывающую подвижную систему причинных связей. Заштрихованные блоки означают факторы, больше связанные с конфликтностью, подавлением, завоеваниями, бегством. Белые блоки представляют факторы, больше связанные с мирным развитием

### Культурная динамика

С точки зрения исторической динамики главными параметрами производства культуры оказываются «новизна/традиционность» и «привлекательность, большой вдохновляющий потенциал/непривлекательность-пренебрежение».

Новизна культурного творчества зависит от спроса на новизну, который обычно возникает у появляющихся и растущих социальных групп, сословий, страт, классов, государств, заинтересованных в завоевании престижа, легитимности и готовых за это платить. Противниками новизны и радетелями традиционной культуры обычно являются старые элиты, чья легитимность, образ жизни

и публичное позиционирование связаны с престижным потреблением «классики».

Также новизна и привлекательность предметов культуры (от философских трактатов до модной одежды и кулинарии) зависят от «встречи ингредиентов», а значит, от пересечения творческих сетей, которое, в свою очередь, определяется макрособытиями, привлекающими или вытесняющими производителей культуры – творческих личностей и группы (Коллинз 2002).

Интенсивность и качество творчества также зависят от плотности и остроты конкуренции, которая обычно имеет место в центрах культурного производства с престижем, привлекающим учеников и «паломников». Такие центры обычно порождаются пересечением творческих сетей, а благодаря своей привлекательности ведут к дальнейшим виткам пересечения, соответственно, к большим возможностям сочетания ингредиентов, большей плотности и остроте конкуренции, большим наградам (славе, богатству, влиянию) для победителей и большей мотивации для новых претендентов.

Итак, внутренняя динамика производства культуры всегда включена в охватывающую динамику макропроцессов, обуславливающих спрос на новизну или на «классику», ведущих к перемещению и пересечению творческих сетей.

Влияет ли на макрособытия сама культура? Разумеется, влияет, но не прямо, а через два фундаментальных слоя процессов. Предметы культуры высокого качества и привлекательности всегда эмоционально воздействуют на людей, однако наиболее значимое влияние происходит в ситуациях *интерактивных ритуалов* (см. выше). Именно благодаря ритуалам происходят изменения в *установках* людей, причем предметы культуры встраиваются в ритуал, получают в нем свое место и смысл. Такие ритуалы могут вдохновлять на новое творчество, на проникновение в центры культурного производства («паломничество»). Поведение участников этих ритуалов ведет к изменениям в остальных сферах динамики, к макропроцессам и макрособытиям, которые влияют на производство культуры. Так круг замыкается (см. рис. 6).

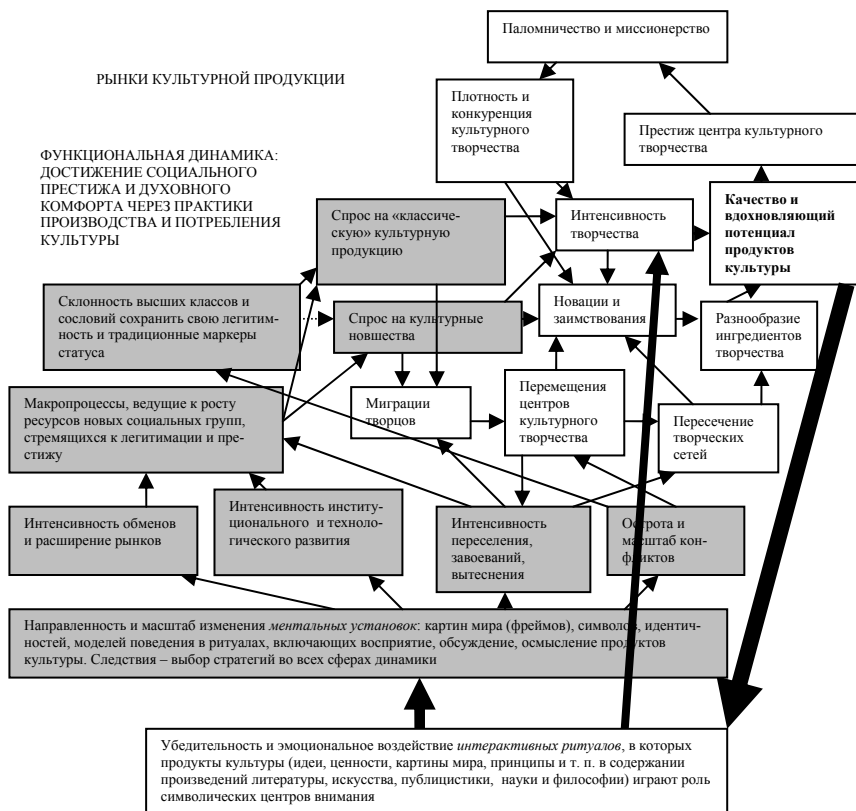


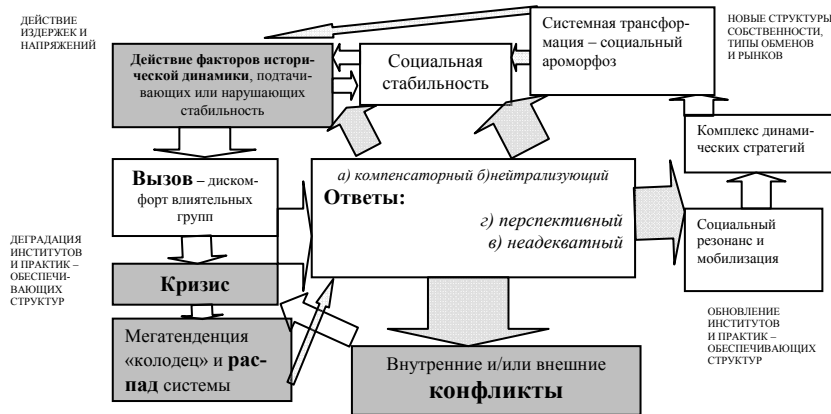
Рис. 6. Вариант взаимосвязи между внешними (заштрихованные блоки) и внутренними факторами культурной динамики

### Универсальная модель динамики и социально-эволюционная парадигма

Универсальная модель исторической динамики включает три контура, проходящих через ответ на вызов:

- 1) при простых адекватных ответах – возврат к *стабильности*, возможно, с малым улучшением;
- 2) при перспективных адекватных ответах – социальный резонанс и *подъем на новый уровень*, связанный с комплексом динамических стратегий, с возможностью эволюционного скачка (ср. с «социальным ароморфозом» в: Назаретян 2004; Гринин, Коротаев 2009);
- 3) при неадекватных ответах – конфликт, переходящий в *кризис* и чреватый *распадом системы* (Даймонд 2008).

В контурах фазовых переходов 2 и 3 формируются мегатенденции «лифт» и «колодец» соответственно, то есть круги положительной обратной связи между тенденциями, ведущие к подъему при «лифте» и кризису, распаду – при «колодце» (рис. 7).



**Рис. 7.** Универсальная модель исторической динамики (подробнее см.: Розов 2011: гл. 2). Заштрихованные блоки означают скорее неблагоприятные для системы фазы, белые – благоприятные.

Стрелки здесь означают переходы между фазами

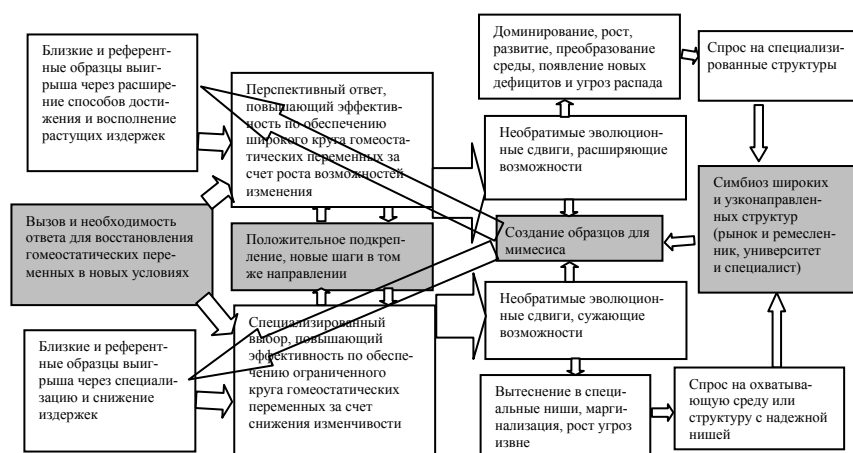
(а не усиливающие или угнетающие воздействия, как на рис. 1–6)

Общее объяснение необратимости социально-эволюционных изменений состоит в следующем: при условии яркого успеха обществ с новыми обеспечивающими структурами, когда при угасании, разрушении этих структур сохранились их следы, непременно в том же обществе или в связанных с ним обществах *будут делаться попытки возобновления, возрождения этих структур, которые в условиях, сходных с первоначальными, становятся жизнеспособными, в какой-то мере успешными, начинают надежно воспроизводиться в поколениях* (что и означает эволюционную необратимость новшеств).

Далеко не все изменения, трансформации в исторической динамике становятся необратимыми в плане социальной эволюции. Но все существенные изменения в режимах обычно являются прямыми или косвенными следствиями *успешных ответов на вызовы*. Существенно расширяет или сужает выбранный ответ пространство возможностей дальнейших изменений. Сокращают возможности дальнейших изменений практики эскапизма и изоляционизма.



Такие линии эволюции нередко вытесняются на периферию, маргинализуются или вовсе угасают. Это не исключает возможностей включения такого рода структур и групп в широкие охватывающие системы (ср. с «законом» дифференциации и интеграции Г. Спенсера [1897]). Узкие и широкие структуры нередко оказываются нужны друг другу и объединяются (рис. 8).



**Рис. 8.** Вариант взаимосвязи двух путей социальной эволюции: расширяющего и сужающего возможности дальнейших изменений. Заштрихованные блоки составляют центральную линию эволюционного изменения: от вызова и успешного ответа к созданию образцов как ориентиров для ответов в других обществах и других ситуациях. Здесь также стрелки означают переходы между фазами

В каждый период времени процессы и изменения в обществе включают структуры и факторы из каждой рассмотренной парадигмы. При этом роль данных структур и факторов отнюдь не одинакова в разные периоды. Доминирующий характер действия той или иной динамики как раз и принято обозначать как «дух, содержание эпохи» или конкретную «логику исторического движения».

Наметим хотя бы предварительные, эскизные решения следующих общих вопросов:

1) чем определяется доминирование той или иной динамики, почему остальные оттесняются или подчиняются ей; при каких условиях происходит переключение «исторических логик» – смена доминирующей динамики, угасание одной и возвышение другой;

2) каков путь операционализации представленных парадигм, связей между ними, получения теоретических положений, допускающих эмпирическую проверку.

#### **Доминирование и переключение «исторических логик»**

В каждом периоде доминирует та динамика, изменения, сдвиги в которой наиболее сильные, бурные, которые либо останавливают, гасят другие динамики, либо определяют их, подчиняют себе. Сильные и бурные изменения происходят при резкой смене поведения (стратегий и практик) влиятельных групп, которые обладают наибольшими ресурсами, соответственно и влиянием на социальное окружение. Такая смена поведения всегда является ответом на вызов. Вызов же концептуализируется либо как обрушение значимых гомеостатических переменных, либо как неприемлемый дискомфорт (физический, социальный или духовный). Бывают также случаи «позитивного» вызова, когда открываются большие перспективы роста могущества, престижа или богатства, причем при наличии доступных способов и средств достижения этих заманчивых благ.

Каждый ответ на вызов имеет обозримый и уже известный нам набор аспектов, соответствующий рассмотренным парадигмам. Ответ (серия новых стратегий) влиятельных групп всегда ведет к изменению условий жизни других групп, в том же обществе или в соседних, связанных с ним. Эти изменения являются вызовом для них, опять же требующим ответа. Далее ситуация повторяется как рекурсивно, так и с замыканием в круговые связи.

Здесь важно, что новые ответы производят наиболее существенные изменения либо в той же сфере, что прежние, либо в других сферах. Например, ответ на рыночную экспансию или религиозное миссионерство извне может быть также рыночным (конкуренция) либо религиозным (укрепление своей религии), а может быть и военным (что ведет к насильственным конфликтам). *Доминирование некоторой динамики происходит в тех случаях, когда цепочки и круги ответов приводят к наиболее существенным изменениям и вызовам в какой-то одной сфере.*

На международном уровне вполне приемлемо миросистемное объяснение: здесь логику развития определяют страны ядра во главе с державой-гегемоном. Стратегии колонизации, коммерциализации, построения национального государства, развития образования, науки, промышленности перенимаются странами нижележащих

ярусов полупериферии и периферии как из подражания, так и вследствие ограничений (вплоть до принуждения и санкций) со стороны стран ядра.

Соответственно переключение логик развития происходит, когда вследствие каких-то новых вызовов и условий резко сменяются ответные стратегии, прежде всего у влиятельных групп внутри обществ, у стран ядра и державы-гегемона на международном уровне. Закономерности таких переключений еще предстоит исследовать.

### **От парадигм динамики – к историко-социологическим теориям**

Операционализация парадигм исторической динамики означает построение слоя соответствующих им теоретических гипотез, которые в соединении с уже известными и подкрепленными теориями допускают эмпирическую проверку через сопоставление с историческими базами данных или через сравнительно-исторический анализ разных случаев и периодов.

С развитием методов компьютерной обработки больших численных массивов в последние десятилетия преимущественно совершенствуются соответствующие (по своей сути индуктивные) подходы к выявлению статистических закономерностей через сопоставление исторических данных, преимущественно из областей демографии, экономики и технологий (Давыдов 2005; Толстова 2007).

Макросоциологическое исследование целесообразно начинать с качественных исторических сравнений, поскольку именно на этом пути появляются нетривиальные гипотезы, для проверки которых можно и нужно затем привлекать численные данные, моделирование и подобные технически изощренные методы (Турчин 2007).

Качественные и численные подходы объединены в «методе теоретической истории», включающем девять этапов, первые пять из которых качественные, а остальные требуют привлечения численных данных (Розов 2009: 229–380).

1-й этап – «Проблематизация».

2-й этап – «Предметизация». Фиксация экспланандумов – объясняемых переменных и класса явлений-следствий.

3-й этап – «Исходная теоретизация». Формирование и операционализация переменных-экспланансов.

4-й этап – «Логико-эвристический анализ». Перегруппировка и логический анализ случаев, концептуальная адаптация и выявление релевантных переменных-экспланансов.

5-й этап – «Содержательный анализ».

Для операционализации парадигм исторической динамики рассмотрим основные операции в этапах 2–4.

Экспланандумом может стать любая переменная, обозначенная блоком на рис. 1–6. Тогда все стоки (стрелки, попадающие в блок) автоматически указывают на гипотетические факторы, влияющие на экспланандум. Все остальные блоки той же схемы, а также остальных схем становятся формами вопросов относительно возможных прочих факторов, причем «подсказки» относительно связей уже наглядно заданы в виде взаимовлияния переменных (блоков) через усиливающие и угнетающие воздействия (стрелки).

Что делать, если интересующее явление, например революция, государственный распад, культурный расцвет или экономическое «чудо», не представлено в парадигмах динамики? Такие явления могут быть представлены через набор значений нескольких переменных. Например, революциям соответствуют крайне высокий уровень остроты противоборства в конфликтной динамике (рис. 4), интенсивность ритуалов фрустрации, возбуждения, гнева, положительное подкрепление активных ответных действий в ментальной динамике (рис. 5), а также смена власти, классовых отношений, режима как обеспечивающих структур для предметов заботы субъектов революции (лидеров, групп, масс) в динамике функционального развития (рис. 2), коллапс структур обеспечения порядка, защиты режима; кризис и мегатенденция «колодец» (для старого режима) в универсальной модели динамики (рис. 7).

Далее, на важнейшем в данном методе 4-м этапе производится теоретическая выборка случаев для сравнительного анализа. Лучше всего сразу ориентироваться на объединенный метод сходства и различия Бэкона – Милля, позволяющий использовать аппарат булевой алгебры (Ragin 1994; Розов 2009: 185–228). Таким образом, подбираются и группируются случаи с наиболее высокими и наиболее низкими значениями экспланандума. Например, таковыми могут быть периоды революций в разных обществах и смежные периоды социальной стабильности в них же. Сходным образом группируются периоды культурных расцветов и застоев, экономических подъемов и стагнаций, массовых переселений и периодов оседлости и т. д.

Систематическое сравнение таких случаев позволяет выявить необходимые и достаточные причины возникновения интересующих явлений, что и фиксируется как теория, которая может под-

креплять или проблематизировать, уточнять исходные парадигмы динамики.

Заметим, что в представленных выше конструкциях (рис. 1–8) кардинальную роль играют бифуркации – разветвления, ведущие к разным следствиям и контурам динамики. Теоретическая операционализация здесь состоит в поиске условий, вызывающих тот или иной выбор из веера альтернатив. Каждый выбор квалифицируется как экспланандум. Далее проводятся те же процедуры по поиску гипотетических причинных факторов – экспланансов, где весь комплекс парадигм динамики служит источником подсказок, то есть хороших вопросов, помогающих искать причины.

Историческая (макро)социология, переживающая уже несколько десятилетий «золотого века» на Западе (Коллинз 2015: 23–50), в России находится еще в начале пути. Успех продвижения во многом зависит от эвристических возможностей используемых парадигм исторической динамики, от способности исследователей их совместно применять, операционализировать, сопоставлять с данными, уточнять на этой основе существующие теории и строить новые.

### *Литература*

**Время мира.** Альманах. Вып. 1. Историческая макросоциология в XX веке. 2000. Новосибирск: НГУ.

**Гринин, Л. Е., Коротаев, А. В.** 2009. *Социальная макроэволюция: генезис и трансформации Мир-Системы*. М.: ЛИБРОКОМ.

**Давыдов, А. А.** 2005. Компьютерные технологии для социологии (обзор зарубежного опыта). *Социологические исследования* 1: 131–138.

**Даймонд, Дж.** 2008. *Коллапс*. М.: АСТ.

**Коллинз, Р.**

2002. *Социология философий: глобальная теория интеллектуального изменения*. Новосибирск: Сибирский хронограф.

2015. *Макроистория: очерки социологии большой длительности*. М.: УРСС.

**Макродинамика:** закономерности геополитических, социальных и культурных изменений. 2002. Серия «Теоретическая история и макросоциология». Вып. 2. Новосибирск: Наука.

**Назаретян, А. П.** 2004. *Цивилизационные кризисы в контексте Универсальной истории (Синергетика – психология – прогнозирование)*. М.: Мир.

**Разработка** и апробация метода теоретической истории. 2001. Серия «Теоретическая история и макросоциология». Вып. 1. Новосибирск: Наука.

**Розов, Н. С.**

2003. Война всегда рядом: сущность и происхождение массового организованного насилия. Война и геополитика. *Альманах «Время мира»*. Вып. 3. Новосибирск: НГУ, с. 73–120.

2009. *Историческая макросоциология: методология и методы*. Новосибирск: НГУ.

2011. *Колея и перевал: макросоциологические основания стратегий России в XXI веке*. М.: РОССПЭН.

**Спенсер, Г.** 1897. *Основные начала*. СПб.: Изд. Л. Ф. Пантелеева.

**Толстова, Ю. Н.** 2007. *Математико-статистические модели в социологии*. М.: ИД ГУ ВШЭ.

**Турчин, П. В.** 2007. *Историческая динамика. На пути к теоретической истории*. М.: ЛКИ/УРСС.

**Boulding, K.** 1962. *Conflict and Defense*. New York: Harper and Row.

**Collins, R.** 2004. *Interaction Ritual Chains*. Princeton & Oxford: Princeton University Press.

**Goffman, E.** 1967. *Interaction Ritual: Essays on Face-to-Face Behavior*. New York: Anchor.

**Ragin, Ch.** 1994. *Constructing Social Research*. Pine Forge, PA: Pine Forge Press.

**Sanderson, S.** 1995. *Macrosociology. An Introduction to Human Societies*. HarperCollins College Publishers.

**Stinchcombe, A.** 1987. *Constructing Social Theories*. Chicago; London: The University of Chicago Press.